



נספחים למדריך היערכות למצבי חירום עבור נכסי תרבות

ועדת ההיגוי הבין-משרדית להיערכות לרעידות אדמה
National Steering Committee for Earthquake Preparedness
لجنة التنسيق الوزارية للتأهب للهزات الأرضية

ISRAEL ANTIQUITIES AUTHORITY רשות העתיקות

משרד התרבות והספורט

רשות הטבע והגנים

מיקוד העורף

מועצה לשימור אתרי מורשת בישראל

משרות ישראל

איקום

מזיאון תל אביב לאמנות

מזיאון מורשת המורא ירושלים

צוות פרומידה ישראל

ISRAEL ANTIQUITIES AUTHORITY PROMEDHE
Protecting Mediterranean Cultural Heritage
During Disasters

ב. נספחים

33	רשימת מעקב אחר משימות לכתובת תכנית היערכות לחירום	נספח א'
34	טבלה להערכת סיכונים	נספח ב'
35	רשימת סיכונים לדוגמה	נספח ג'
36	טבלת דירוג סיכונים	נספח ד'
37	תכנית למזעור נזקים	נספח ה'
38	רשימת תיעדוף כללית על פי פריטים או אלמנטים	נספח ו'
39	רשימת תיעדוף על פי מיקום או אזור בנכס התרבות	נספח ז'
40	רשימת חברי צוות המענה למצבי חירום	נספח ח'
41	רשימת נציגי ארגונים וספקים חיצוניים	נספח ט'
42	נוהל מענה מידי בשעת חירום עבור עובד בנכס התרבות	נספח י'
43	נוהלי מענה למצבי חירום שונים	נספח יא'
46	רשימת תיוג לבטיחות	נספח יב'
47	רשימת תיוג לביצוע הערכת מצב וייצוב	נספח יג'
50	דוגמה לרשימת קשר	נספח יד'
51	ערכות ציוד לחירום - המלצות	נספח טו'
54	פעולות ראשונות למענה אפקטיבי	נספח טז'
55	רשימת פריטים לתיעוד של ניוד למקום אחר, נזקים ופעולות שיקום	נספח יז'

נספח א' – רשימת מעקב אחר משימות לכתיבת תכנית היערכות לחירום

המשימה	בוצע	לא בוצע
הערכת סיכונים ואיומים למבנה ולאוסף		
צמצום או מניעת סיכונים		
תיעדוף האוסף או האתר		
הרכבת צוות מענה למצבי חירום		
הרכבת צוות תומך		
הכנת תכנית מענה למצב חירום		
תרגול תכנית המענה		
הכנת תכנית שיקום כולל תרגול		
תרגול תכנית השיקום		
הפקת לקחים לאחר תרגול ותיקוף		

תאריך: _____ תפקיד: מרכז צוות חירום שם: _____ חתימה: _____

נספח ב' – טבלה להערכת סיכונים

סוג מקרה החירום	הנזק שייגרם	הסיבה לאירוע	כמה זמן יימשך האירוע

תאריך: _____ תפקיד: מרכז צוות חירום שם: _____ חתימה: _____

נספח ג' – רשימת סיכונים לדוגמה

להלן רשימת סיכונים לדוגמה, שעשויה לעזור בתהליך הערכת הסיכונים.
מקור: John E. Hunter, Preparing a Museum Disaster Plan, Disaster Preparedness Seminar: Proceedings, 1991, Southeastern Museums Conference
באופן כללי, הסיכונים עלולים להתרחש על ידי אסונות טבע או פעילות אנושית. אלו כוללים:

- שלג, ברד, גשם
- סופות רוח עזות
- שיטפונות
- צונמי
- שריפה
- התפרצות מזיקים
- כשל בתשתיות (חשמל, דלק, מים, גז, ביוב)
- אירועים ביטחוניים (טילים, ירי, פיצוץ)
- זיהום סביבתי בקנה מידה גדול (כימיקלים ודלקים)
- זיהום אוויר קיצוני או ארוך טווח
- הפסקת תשתיות- חשמל, מים, תקשורת
- אירועים פליליים וטרור
- מלחמה
- ונדליזם
- קריסה מבנית

נספח ד' – טבלת דירוג סיכונים

דירוג (גבוה 8-10; בינוני 4-7; נמוך 1-3)	סה"כ (מספר) A + B	מידת השפעה/נזק (גבוה - נמוך) 5-1 B	הסתברות (גבוה - נמוך) 5-1 A	הסיכון

תאריך: _____ תפקיד: מרכז צוות חירום שם: _____ חתימה: _____

נספח ה' – תכנית למזעור נזקים

תאריך סיום	תאריך ביצוע	אחראי	תקציב	פעולה ננקטת	הסיכון

תאריך: _____ תפקיד: מרכז צוות חירום שם: _____ חתימה: _____

נספח ו' – רשימת תיעודף כללית על פי פריטים או אלמנטים

מס'	שם ותיאור פריט או אלמנט	חומרים	מיקום	מפרט טכני להתקנה או לפירוק	תצלום

תאריך: _____ תפקיד: מרכז צוות חירום שם: _____ חתימה: _____

נספח ז' – רשימת תיעוד על פי מיקום או אזור בנכס התרבות
 לדוגמה: אזור מחסנים צפוני

תצלום	מפרט טכני להתקנה או לפירוק	מיקום	חומרים	שם פריט או אלמנט ותיאורו	מס'

תאריך: _____ תפקיד: מרכז צוות חירום שם: _____ חתימה: _____

נספח ח' – רשימת חברי צוות המענה למצבי חירום

מספר טלפון	שם	תפקיד
		מרכז צוות החירום
		מחליף
		מרכז מתנדבים
		מחליף
		אחראי תיעוד
		מחליף
		אחראי כספים
		מחליף
		אחראי הערכת מצב נכסי התרבות
		מחליף
		אחרי דוברות
		מחליף
		מרכז תשתיות
		מחליף
		אחראי ביטחון
		מחליף
		אחראי בטיחות
		מחליף
		עוזר כללי

תאריך: _____ תפקיד: מרכז צוות חירום שם: _____ חתימה: _____

נספח ט' – רשימת נציגי ארגונים וספקים חיצוניים

מספר טלפון	שם/ חברה	תפקיד
		משטרה
		מד"א
		כבאות והצלה
		רשות מקומית
		פיקוד העורף
		מהנדס מים
		מהנדס חשמל
		מהנדס גז
		חברת אבטחה
		חברת הדברה
		שימור
		ביטוח
		ייעוץ משפטי
		חברת אריזה ושינוע
		מקום חלופי לאחסון ולשיקום
		מהנדס מבנים
		השכרת ציוד וכוח אדם בחירום

תאריך: _____ תפקיד: מרכז צוות חירום שם: _____ חתימה: _____

נספח י' – נוהל מענה מיידי בשעת חירום לעובד בנכס תרבות

1. פעל על פי נוהלי החירום בעת התרחשות מצב החירום.
2. דאג לפינוי מבקרים וצוות על פי הצורך. אם אפשר, פנה מהאזור פריטים מועדפים או הגן על אלמנטים מועדפים בנכס על פי רשימת התיעדוף.
3. התקשר לגופי חירום על פי הצורך, ולמרכז צוות המענה.
4. עבור על רשימת התיוג (=הצ'קליסט) כדי לקבוע את מצב המבנה או האתר.
5. ודא שאין מקור להמשך גרימת נזק: סגור ברזי מים או כסה מדפים וכו'.
6. אם באפשרותך- הערך את המצב וקבע תגובות למניעת החמרת המצב: לדוגמה, כבה מערכות, פתח חלונות וכו'.
7. השתמש בתכולת ערכות החירום לפתרון של בעיות מיידיות.
8. בצע הערכת מצב מהירה בעניין מהות האסון והיקפו.
9. הפעל את רשימת ההתקשרות וקרא לכל צוות המענה.
10. סקור את המצב, וודא ששום שלב לא נשכח.
11. השתמש בתכנית השיקום כדי לתכנן את שלב השיקום.

נספח יא' – נוהלי מענה למצבי חירום שונים

פינוי כללי מהמבנה:

- אם נדרש לפנות את המבנה (בין אם באמצעות אזעקה, או צוות המוזיאון או כוחות הביטחון):
- יש לכבות ולסגור מכשירי חשמל
- יש לסייע לאנשים בעלי מוגבלות
- יש לעזוב את המקום בצורה מסודרת
- יש לנוע בדרך המילוט שנקבעה
- יש להתרחק מהמבנה, להגיע באופן ישיר לאזור הכינוס ולדווח על הגעתכם למתאם הפינוי
- אין לחסום את הרחוב, את שביל הגישה או את הכניסות למבנה
- הישארו באזור הכינוס עד לקבלת הנחיה אחרת

במקרה של ירי טילים:

- יש להכיר מראש את אזור ההתגוננות וזמן ההגעה למרחב המוגן, על פי האזור שבו נמצא האתר או הנכס. את מפת אזורי ההתגוננות ניתן למצוא באתר פיקוד העורף.
- בהישמע אזעקה יש להיכנס למרחב המוגן, בפרק הזמן העומד לרשותכם, לפי ההנחיות הבאות:
- השוהים במבנה - יש להיכנס לממ"ד, ממ"ק, מקלט, חדר מדרגות או חדר פנימי ולסגור דלתות וחלונות.
- השוהים בחוץ, בשטח בנוי, ייכנסו למבנה או למחסה קרוב. בשטח פתוח יש לשכב ולהגן על הראש באמצעות הידיים.
- הנוסעים ברכב יעצרו בצד הדרך, יצאו מהרכב וייכנסו למבנה או למחסה קרוב. אם לא ניתן להגיע למבנה או למחסה, יש לצאת מהרכב, לשכב על הקרקע ולהגן על הראש באמצעות הידיים.
- יש להישאר במרחב המוגן 10 דקות כדי להתגונן ממתח טילים ומשברי יירוט.

במקרה של רעידת אדמה:

- עיקר הנזקים מרעידת אדמה הם כתוצאה מפגיעה של חפצים, חלקי מבנים, זכוכית שבורה, שריפה כתוצאה מקריעת צנרת גז ונזקים ממים היכולים להיגרם מפגיעה בצנרת המים או מכיבוי אש במקרה שריפה

בהתרחשות רעידת אדמה:

- חיי אדם הם בעדיפות ראשונה.
- אם ניתן לצאת מהמבנה בתוך שניות ספורות - צאו החוצה לשטח פתוח והתרחקו ממבנים.
- אם לא ניתן לצאת החוצה בתוך שניות ספורות, היכנסו למרחב המוגן (ממ"ד) או לחדר המדרגות.
- רק במקרה שאין ביכולתכם לצאת החוצה מיד או לעבור למרחב המוגן או לחדר מדרגות - תפסו מחסה תחת שולחן כבד.
- בדרככם למקום הבטוח, התרחקו מקירות חיצוניים, מחלונות וממדפים.
- אין להשתמש במעלית.

אחרי רעידת אדמה:

- היו מוכנים לרעידות משנה (אפטרשוק).
- בעודכם במבנה, כבו אש דולקת והימנעו מלהדליק מתג חשמלי, מחשש לפיצוץ עקב דליפת גז.

- במידת האפשר, לפני עזיבת המבנה נתקו את ברז אספקת הגז הראשי ואת מפסק החשמל הראשי.
- בדקו האם יש צנרת מים שנפגעה, קצרים במערכת החשמל, או נזילות של דלק.
- פתחו דלתות בזהירות, מחשש לחפצים שיפלו.
- אין להיכנס לאזור הפגוע, אלא לאחר קבלת הנחיה ברורה מגורמי החירום והביטחון.

במקרה של שריפה באתר או בנכס:

- יש להפעיל את האזעקה.
- אם ניתן לעשות זאת מהר ובצורה בטוחה, יש לזהות את מיקום הדלקה ואת הגורם לה.
- יש להתקשר למכבי האש בטלפון: 102
- יש למסור לכיבוי אש את שם נכס התרבות וכתובתו.
- יש ליצור קשר עם מרכז צוות המענה לחירום של נכס התרבות בטלפון: _____
- ביטחונך וביטחון האנשים תמיד קודם לכול!
- אם מדובר בדליקה קטנה, נסה לכבות אותה באמצעות מטף.
- אין לאפשר לדליקה לחסום את כיוון היציאה שלך.
- אם ניתן לעשות זאת בצורה בטוחה, יש לנתק את מקור הכוח של ציוד חשמלי המעלה עשן.
- יש לפנות את המבנה.
- אין לפנות דלתות חמות: לפני פתיחת דלת יש לגעת בחלקה העליון. אם הדלת חמה, או יש עשן, אין לפתוח את הדלת.
- אין להשתמש במעלית.
- אין לנסות ולהציל פריטים.
- גשו מיד לאזור הכינוס.
- אין לשוב לאזור שנפגע עד שהגופים האחראיים אומרים שניתן לעשות זאת.

במקרה של הפסקת חשמל בבניין או באזור:

- יש להישאר במקום. נסו לפתוח וילונות ותריסים כדי להכניס יותר אור מבחוץ.
- אם אתם באזור חשוך, התקדמו בזהירות לאזור שבו יש תאורת חירום.
- אם הטלפונים עובדים, התקשרו לחברת החשמל בטלפון: 103
- חכו להנחיות נוספות מהרשויות.
- אם קיבלתם הנחיה לפנות את המבנה, גשו מיד לאזור הכינוס.
- אם אתם במעלית, שימרו על קור רוח. צלצלו בפעמון האזעקה, או באינטרקום.

במקרה של סופה:

- לפני סופה, לרוב תהיה התראה.
- יש ליצור קשר עם מרכז צוות המענה לחירום של נכס התרבות בטלפון: _____
- יש להקשיב לתחזית מזג האוויר באמצעי התקשורת.
- יש לנתק מהחשמל ציוד חשמלי שאינו בשימוש.
- יש לקשור חפצים שנמצאים בחוץ, או במידת האפשר להכניסם פנימה.
- אם בטוח לעשות זאת, יש לנקות מרזבים וניקוז.
- יש להצטייד בציוד הפועל על סוללות, כגון פנס.
- יש לכסות בניילון מדפים, חפצים גדולים וארונות תצוגה.
- יש לגבות קובצי מחשב.
- יש לפנות את המבנה אם ניתנת הוראה לכך.

במקרה של שטפון (בהיקף מצומצם כתוצאה משבר בצנרת, תקלה במערכותספרינקלרים או גשם):

- אם ניתן לעשות זאת מהר ובצורה בטוחה, יש לזהות את מיקום השיטפון והגורם לו.
- במידת האפשר, יש לסגור את המקור.
- יש לסגור את כל התשתיות באזור שנפגע, כולל ברז המים הראשי.
- יש לבדוק האם יש כבלי חשמל חיים או רטובים. אם יש, אסור להיכנס לאזור.
- אם התקלה קשורה לצנרת המים העירונית ולמערכת הביוב העירונית, יש להודיע על כך לתאגיד המים בטלפון _____
- יש ליצור קשר עם מרכז צוות המענה לחירום של נכס התרבות בטלפון: _____
- יש להעריך האם ניתן לעשות משהו באופן מיידי כדי לעצור את פריצת המים, או להפחית אותה.
- יש להניח כיסוי על פתחי ניקוז ברצפה, כדי למנוע אובדן של פריטים קטנים.
- במידת הצורך, יש להזיז פריטים שנפגעו למקום בטוח.

במקרה של תאונת חומרים מסוכנים באתר או בנכס המורשת:

- יש לפנות את האזור באופן מיידי.
- יש לבצע פעולות עזרה ראשונה או פעולות למיגון אישי.
- יש לדווח לגופי החירום באופן מיידי.
- אין להיכנס לאזור הפגוע, אלא לאחר קבלת הנחיה ברורה מגורמי החירום.
- רק מי שהוכשר לכך ומוגן באמצעים הנדרשים יכול לסייע בפעולות הניקוי.

במקרה של שריפת יער:

- אם יש אזהרה על שריפת יער, יש להקשיב לאמצעי התקשורת כדי לקבל עדכונים.
- יש להתכונן לפינוי.
- יש למלא אחר הוראות גופי החירום.
- יש לבדוק ציוד הפועל על סוללות וגיבוי.
- אם השריפה מתקרבת, יש להישאר בתוך המבנה. יש לסגור חלונות ודלתות ולאטום פתחים מבפנים באמצעות מגבות רטובות.
- יש למלא דליים וכיורים במים ולהכין ציוד לכיבוי שריפות קטנות.
- יש לשטוף במים קירות חיצוניים, גגות, צמחייה הקרובה למבנה.
- יש לפנות חומרים דליקים הסמוכים למבנה.
- במידת האפשר, יש לפנות אוספים חיצוניים פנימה.

נספח יב' – רשימת תיוג לבטיחות

ענו על השאלות הבאות כדי לוודא האם יש סיכון לחיי אדם:

אם התשובה לשאלה כלשהי היא כן, האתר לא בטוח. עזבו את המקום ואל תיכנסו עד לקבלת אישור לכך מגופי החירום.

- ✓ האם יש חוטי חשמל או נקודות חשמל שבאו במגע עם מים?
- ✓ האם המים נמשכים מעבר לתחום ראייתך? מגע חשמלי אולי קורה היכן שאתה לא רואה?
- ✓ האם יש יותר מ־5 ס"מ של מים על הרצפה?
- ✓ האם המעברים חסומים או סגורים בדרך כלשהי?
- ✓ האם יש סכנה לנפילת אלמנטים מבניים או חפצים גדולים וכבדים?
- ✓ האם התקרה או הקירות או הרצפות נראים לא יציבים?

נספח יג' – רשימת תיוג לביצוע הערכת מצב וייצובו

1. האם בטוח להיכנס לאזור שנפגע?
כן/לא
2. מי אחראי להעריך האם בטוח להיכנס?
שם: _____ תפקיד: _____ מספר טלפון: _____
יש לקחת בחשבון בטיחות הנדסית של המבנה, תאורה, סכנת התחשמלות, מי קולחים זורמים. אם המקום אינו בטוח לכניסה, יש לסגור את האזור במחסום ולהציג שלט ברור על הימצאות הסכנה. יש להציב שומר בכניסה.
אם קיימים סיכונים יש לבדוק איך להשיג אמצעי תאורה ניידים, גנרטורים וביגוד מגן (הגנה מפני הביוב).
3. סיבת הנזק?
שריפה
מים
כשל מבני
נזק כתוצאה משיפוצים במבנה
אחר _____
4. סוג הנזק?
אש: שריפה או עשן או ייבוש התנאים הסביבתיים
מים: לחות או עובש או מים נקיים או מים מלוכלכים או בוץ או פריטים רטובים חלקית או רטובים מאוד או ספוגים או נפוחים או פריטים דבוקים זה לזה
מבני: פריטים שבורים או גג או קירות או רצפה או משהו אחר _____
אחר: פריצה של חומרים מסוכנים או ביוב או משהו אחר _____
5. מה גודל האזור שנפגע או הושפע מהנזק? (למשל, כמה חדרים ומה גודלם המוערך של החדרים?)

6. האם אנשים יכולים לנוע בחופשיות בחדר/או בחדרים?
כן / לא
מה מפריע לכניסה או לתנועה?
יש לשים לב לכך שהכניסה פנימה והחוצה מהאזור הנפגע פנויה.
7. כמה מתוך האוסף או האתר נפגע?

8. איזה סוג חומרים או חפצים ניזוקו?

- קש ■ עצם/שנהב/קרן ■ ספרים ■ שטיחים ■ דיסקים או תקליטים ■ קרמיקה ■ פריטי מחשב ■ חומרי ארכיון ■ רישומים ■ ציוד אלקטרוני או חשמלי ■ מסגרות ■ פרוות או נוצות ■ ריהוט ■ זכוכית ■ פלסטיק ■ עור ■ מפות או תכניות ארכיטקטוניות ■ מתכות ברזליות ■ מתכות על ברזליות ■ מיקרופילם ■ חומרים מורכבים ■ פריטים מאוספים בוטניים ■ פריטים ביולוגיים ■ ציורים ■ נייר ■ צילומים שחור/לבן ■ צילומים בצבע ■ טיח ופסיפסים ■ בולים ■ טקסטיל ותלבושות ■ עץ ■ עבודות וידאו ■ אחר (נא פרט)

9. האם ניתן להגן על החפצים שנפגעו במקום הימצאם?

כן / לא

10. מה נדרש כדי להרים חפצים מגובה הרצפה, או לכסות אותם על מנת להגן מטפטופים?

11. האם ניתן לנייד את הפריטים שניזוקו?

כן / לא

12. מהם הפריטים שבעדיפות להצלה? (יש להסתכל ברשימת התיעודף שהוכנה מראש)

13. האם ניתן להציל את הפריטים באמצעות המשאבים הקיימים בארגון, או שתדרש עזרה מבחוץ?

האם יש אזור שבו ניתן לייבש חומרים רטובים?

באתר עצמו או מחוץ לאתר

מה המרחק לאזור זה?

מה גודל השטח הנדרש לייבוש?

האם ניתן לסגור את השטח ולאבטח אותו? כן / לא

האם ישנה אספקת חשמל בשטח? כן / לא

האם יש אספקת מים זורמים בשטח? כן / לא

14. האם יש פגיעה באספקת החשמל? כן

בכל המבנה

באופן חלקי

לא

15. האם קיים חיבור תלת פאזי לחשמל? כן / לא

16. האם קיים גנרטור תקין במקום? כן / לא

17. האם הכבישים הסמוכים פתוחים? כן/לא

18. איזה ציוד ואמצעים יידרשו?

רישום צילומי של הנזקים ותיעודם

אריזת פריטים

ייבוש באוויר

הקפאה או הקפאה יבשה

19. איזה סוג סיוע חיצוני יידרש?

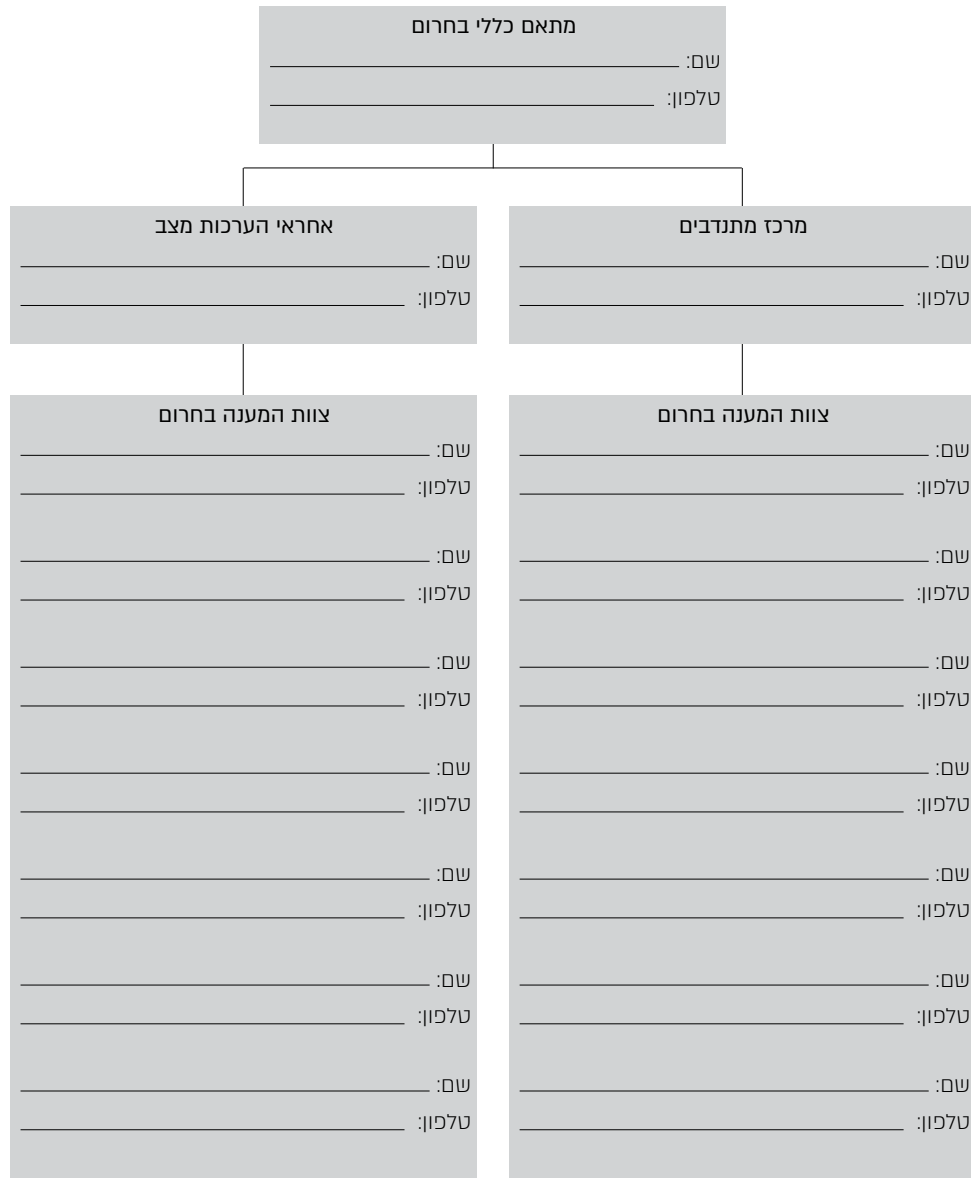
שרברב/ חשמלאי/ מנעולן/ מהנדס מבנים/ משמר/ נגר / חברה לטיפול בנזקים ממצבי
חירום / סוכן ביטוח/ מנקים/ חברת הובלות/ זגג/ אחר _____

שם מבצע הערכת הנזקים _____

מספרי טלפון ודואר אלקטרוני _____

תאריך _____

נספח יד' – דוגמה לרשימת קשר



נספח טו' – ערכות ציוד לחירום – המלצות

אספקה של חומרי שיקום מאסון הם רכיב בסיסי לכל תכנית מוכנות לחירום. הכוונה לחומרים ולציוד שאופסנו במקום מוגדר מראש כחלק מתכנית המוכנות לחירום. אפשר לאחסנם בקופסה, בארון, בפח אשפה נקי וחדש עם גלגלים או במחסן נפרד. השיטה שתבחר תלויה במשאבים העומדים בפני נכס התרבות ובגודלו של האוסף.

מכלים/פחים - פח אשפה חדש ונקי על גלגלים הוא פתרון טוב להתמודדות עם אסונות קטנים וכמענה מיידי לאסון גדול יותר. מכלים ופחים בעלי גלגלים ניתן לנייד בקלות לאתר האחסון, והם שומרים על התכולה יבשה ונקייה. אם יש צורך להשתמש בשואב אבק יבש או רטוב, הפח יכול לשמש כלי קיבול למים השאובים (אחרי הוצאת תכולתו). בדומה, מכל יכול לשמש אוגר מים במצב של נזילה (בהתאם למיקום הנזילה). החיסרון של מכל גדול בעל גלגלים הוא גודלו: ייתכן קושי להגיע לחומרים שנמצאים בתחתית המכל.

יש צורך לוודא שרשימת התכולה תוצמד לצד החיצוני של המכל, וכן שלט גדול המציין שזהו מכל לשימוש במקרי חירום בלבד. אין למקם את המכל במקום ציבורי, אך הוא צריך להיות ממוקם במקום נגיש בקלות לכל צוות המענה והשיקום.

מומלץ להוסיף מיקומים של פחים או מכלים בתרשים האתר.

מחסן - היתרון של אחסון חומרים וציוד לשיקום מאסון במחסן נפרד מהבניין הוא הגישה הקלה אליו בזמן אסון גדול. אין דבר מתסכל יותר מכך, שכל הצוות התכנס כדי לטפל במקרה, אך מגלה שאין גישה לציוד או שהוא הושמד בשריפה או בשיטפון. ארגון מחסן יהיה יקר יותר מאשר ארגון של מכל - וזה כנראה יהיה הגורם המכריע בהחלטה.

מומלץ להוסיף מיקומים של מחסני חירום בתיק השטח.

חומרים וציוד - יש להבהיר לכולם שחומרים אילו מיועדים רק לשימוש בשלב המענה והשיקום. ודא שייעוד המכל מסומן בבירור, כדי למנוע שימוש בו כפח אשפה! אולי תצטרך לשים מנעול על הפח, המחסן או הארון. במקרה זה, ודא שמיקום המפתח ידוע. אזיקוני פלסטיק מושחלים דרך חורים במכסה המכל התגלו כיעילים מאד במניעת "היעלמות" של ציוד, אך גם מאפשרים גישה קלה בזמן אסון.

תכולת ערכות החירום - גרסה מצומצמת

להלן רשימה של ציוד וחומרים מומלצים. יש להתאים את הרשימה לצורכי נכס התרבות. אם התקציבים מוגבלים, רכוש רק את מה שמסומן בכוכבית. הכמויות תלויות בגודל הנכס ובמספר חברי צוות המענה.

פריט	שימוש	כמות
תוויות	סימון ארגזים	50
שקיות פלסטיק	אגירת זבל	20
* נייר סופג ללא טקסטורה	הפרדה או ריפוד פריטים שבירים, ייבוש פריטים	1 חבילה
* דליים (של 10 ליטר)	לניקוי ראשוני	2
לוח כתיבה	רישום מידע	2
* חבל כביסה	תליית פריטים לייבוש	2
גיר צבעוני (חבילה)	סימון אזורים	1
* תכנית תגובה והתאוששות לאסון		

2	תיעוד האסון ותהליך ההתקדמות או השיקום או התאוששות	מצלמה חד פעמית
20	הגנה מאבק ועובש	*מסכות אבק
1	בטיחות אישית	*תיק עזרה ראשונה
100	לפריטים המיועדים להקפאה	שקיות להקפאה
5 גלילים	להגנה על פריטים שבירים	תחבושת גזה
1 קופסא	בטיחות אישית או הגנה על חפץ	כפפות חד פעמיות (חבילה)
15 זוגות	טיפול בחפצים יבשים	כפפות כותנה
25	בטיחות אישית	כפפות לטקס
2	בטיחות אישית	משקפי מגן
2	ניקוי ראשוני	*סחבה וסמרטוט (כולל מקל)
500 גליונות	הפרדה או ריפוד, כיסוי שולחנות וכו'	*גליונות נייר עיתון לא מודפס
3x5 מטר	ריפוד חפצים לאחר נזק מים	רשת ניילון
2	בטיחות אישית	סרבליים חד פעמיים
5 גלילים	חיבור יריעות פלסטיק, אריזה	*נייר דבק לאריזה
6 בגדלים שונים	ניקוי בוץ, אבק, פיח	מברשות צבע או מכחולים
4 גלילים	הפרדה או ריפוד	גליל נייר
5	רישום	*עפרונות
5	כתיבת תוויות	טוש סימון פרמננט
10	להכלת פריטים קטנים	קופסאות פלסטיק עם מכסים
1 חבילה	תליית פריטים לייבוש	*אטבי פלסטיק
1x5 מטר	הטיית מים, כיסוי חפצים, כיסוי שולחנות	*יריעות פוליאאתילן
2	בטיחות אישית	סינרי עבודה או חלוקים
		*תכנית פעולות שיקום
2 זוגות	חיתוך חוטים, יריעות פוליאאתילן, נייר וכו'.	*מספריים
3	הספגת נזילות	*ספוגים גדולים
2	חיתוך חומרים שונים	*סכין יפני
1 גליל	אריזה, תיוג	חוט
2	במקרה של אור חלש	*פנסים (עם בטריות)
1	לכנס את כולם	משרוקיות
5	תיעוד	בלוק נייר כתיבה
100 בגדלים שונים	לאחזקת חפצים קטנים או שברים או חפצים שבורים	שקיות זיפ-לוק
2	ניקוי	*מטאטא ויעה

תכולת מחסן חירום- גרסה מלאה

להלן רשימה של ציוד וחומרים מומלצים לשמירה במחסן או בארון מיוחד לחירום. יש להתאים את הרשימה לצורכי נכס התרבות. הכמויות תלויות בגודל הנכס ובמספר חברי צוות המענה. חלק מהפריטים המפורטים יקרים, ואולי יהיה חסכוני יותר לשכור אותם בעת הצורך.

פריט	שימוש	כמות
שלטים "זהירות אזור סגור"	להרחיק אנשים	2
מגשים	ניוד או ייבוש פריטים	20
מטאטא חוץ	להזיז בוץ, אדמה, אבק, מים	5
סמרטוטים, מגבות נקיות	ספיגה, ייבוש פריטי טקסטיל וכו'	20
ארגזי פלסטיק	ניוד פריטים	10
יבשנים	הורדת לחות יחסית בחלל	4
צייליות	מקום עבודה זמני	2
סרבלים חד פעמיים	נגד אבק, לכלוך, עובש	20
מים מזוקקים	מקור מים נקיים	20 ליטר
חוטים מאריכים עם מתגי בטיחות	גישה נוחה לחשמל	2 באורך של 25 מטר לפחות כל אחד??
כפפות כותנה, לטקס וגומי	לשימוש על פי הצורך	2 חבילות מכל סוג
כובעי בטיחות עם פנסים	למקרה של עבודה ללא מקור אור	5
פנסים על מעמדים	לתאורה במקום עבודה מאולתר	5
אתנול ethanol	לייבוש מהיר של פריטי מתכת	5 ליטר
ספוגי אריזה	להשענת פריטים	10
מאוורים על מעמד	ייבוש המבנה	4
פחי אשפה מפלסטיק	לאיסוף אשפה	4
יריעות פלסטיק	שימושים שונים	4 גלילים
מעילי גשם ומגפיים	למקרה של הצפה	על פי גודל צוות המענה
מסכות מגן	בטיחות וגהות	5
חבל	קשירת אריזה, ייבוש פריטים	1 גליל
ערכת כלי עבודה בסיסית	לאפשר עבודה רציפה	מברגה, ברגים, פטיש, מסמרים, מפתח שוודי וכו'
מדבקות נייר וטוש סימון	לסימון ארגזים ואריזות	3 עטים, 5 חבילות
סוללות ונורות להחלפה	לפנסים וציוד אחר	חבילה לכל פריט
בקבוקי ספריי- רסס	לממיסים וחומרים אחרים	10
בד פוליאסטר ארוג	הפרדה ונשיאה של חפצים שבירים	1 גליל
מגבים וסחבות	לטיפול בכמויות מים	5
אקדח סיכות וסיכות	שימושים שונים	3 אקדחי סיכות, 6 חבילות
ברזנט, יריעות	כיסוי בזמן אירועי רטיבות	4
שולחנות עם 'חמורים'	משטחי עבודה	4
עגלות	להעברת פריטים גדולים	2
משקולות	ייבוש איטי של חפצים	20
שואב אבק יבש או רטוב	לשאיבת מים או לכלוך	2

נספח טז' – פעולות ראשונות למענה אפקטיבי

שלב זה יתבצע מיד לאחר השלמת שלב המענה המיידי ולאחר שהאלמנטים המבניים בנכס הוכרזו בטוחים.

1. יש לכנס את צוות השיקום על מנת לתכנן תכנית שיקום רלוונטית למקרה החירום ולבצע אותה.
2. יש לסקור את המצב: לוודא שיש ברשות צוות השיקום את כל המידע הרלוונטי:
 - מצב המבנה
 - סוג הנזק והיקפו
 - רשימת הפריטים אשר ניזוקו מרשימת התיעודף
 - מסקנות בנוגע להיקף שלב השיקום הנדרש: האם תידרש עזרה חיצונית?
3. יש לוודא שכל הנזקים מתועדים ומצולמים.
4. יש להגדיר מה נדרש לביצוע פעולות השיקום - מהנדסים, חומרים וציוד, מומחים חיצוניים, חלל, מתקני הקפאה וכו'.
5. יש לחלק משימות לצוות - חלק יתמקדו במבנה ובסביבה, חלק יתמקדו בהצלת פריטים.
6. יש לייצב את הסביבה (לסלק חומרים רטובים, לפתוח חלונות, להפעיל מאווררים במקרה של נזק מים).
7. יש להגדיר בצורה מפורטת אלו תהליכי שיקום יינקטו. יש לקבוע מוביל צוות לכל הליך.
8. השתמשו בתהליכים המפורטים בחוברת זו כדי לארגן את האזורים שבהם יתבצעו פעולות השיקום.
9. יש להתחיל בפעולות השיקום כאשר כל שינוע של פריט או טיפול בו מתועדים.
10. יש לוודא את הימצאותם של כל החומרים והציוד הנדרש וכן הימצאות העזרה הנדרשת לביצוע העבודות.
11. יש לוודא את שלומם של כל העובדים והמתנדבים. חשוב לציין ציוני דרך בהתקדמות העבודה ולהביא לידיעת כולם בדבר ההתקדמות.

