



מועצה לשימור  
אתרי מורשת בישראל  
מחוז ירושלים

קורס - שימור המורשת הבנויה של ירושלים

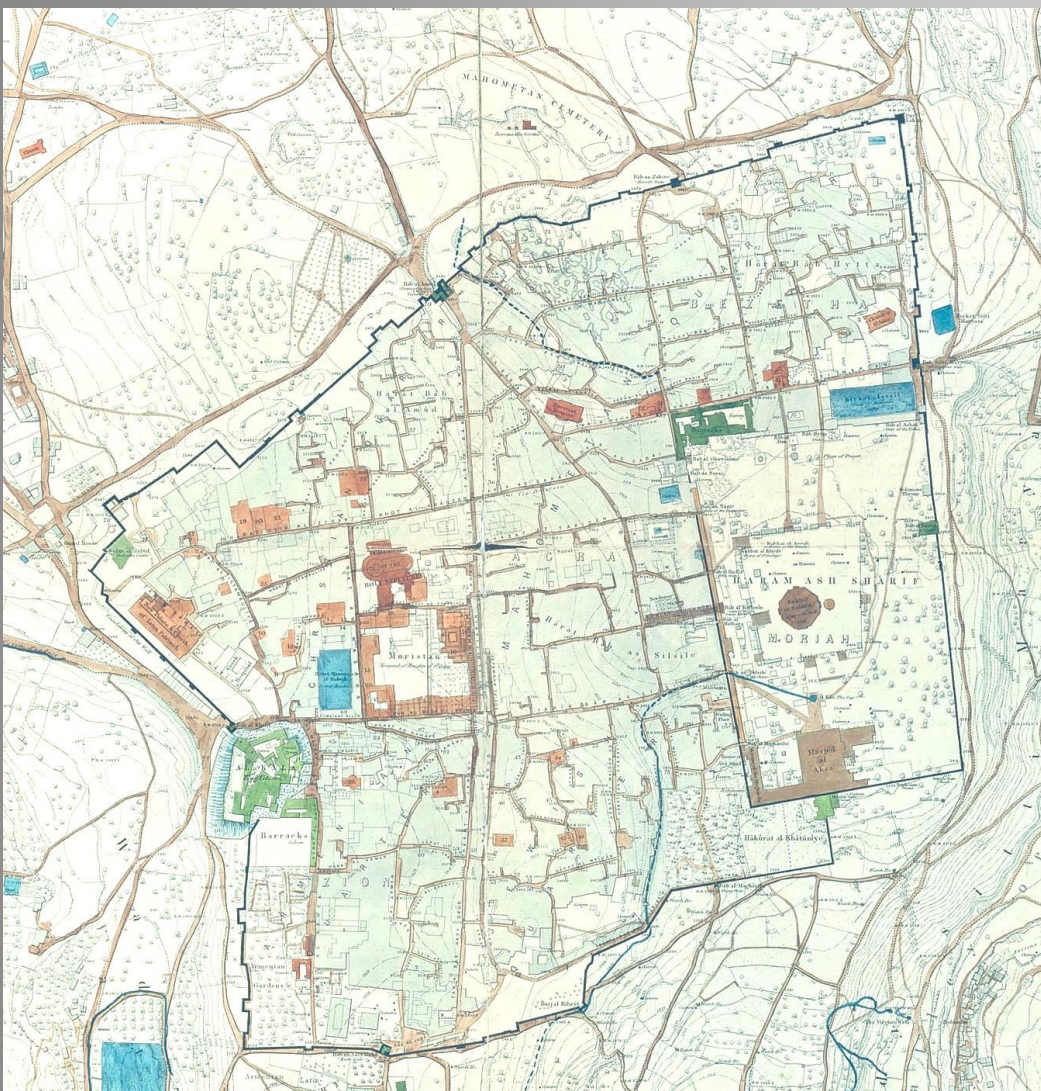
המורשת הבנויה של ירושלים בעת החדשה 1860-1948

יוני 2023

מרצה – איציק שוויקי מנהל מחוז ירושלים במועצה לשימור אתרי מורשת בישראל







מפה משנת 1876

1. ירושלים העתיקה השתרעה על שטח שבתוך החומות (700 x 700 מטר). שהייה מחוץ לעיר בשעות הלילה הייתה מסוכנת עקב כנופיות שודדים באזור. עם רדת החשיכה נסגרו שערי העיר ונפתחו רק בבוקר.

2. בין החומות ירושלים שהייתה תחת השלטון העות'מאנית הצטופפו מוסלמים, יהודים, ונוצרים. הצפיפות בעיר בין כל האוכלוסייה הייתה בלתי נסבלת, דבר שהשפיע על תנאי המחיה, התברואה והכלכלה של העיר.

3. כל בתי העיר היו שייכים לשלטון העות'מאני ומדי שנה בחודש ה"מוחארם" השלטון החליט חוזה שכירות ימשיך או לקחת את הבתים בחזרה, וכך אנשים רבים מצאו את עצמם ללא קורת גג.

1. בשנים 1830 - 1800 היו 4000 תושבים ולאחר 30 שנים הם גדלו רק מעט עד 4500 נפשות, אך נחשבו לקהילת הגדולה ביותר בירושלים בשנים אלו.
2. המוסלמים לא שילמו מס גולגולת לעומת היהודים והנוצרים. עם זאת, לקהילת המוסלמים לא היה הרבה כסף מאחר ולא היו להם תורמים בינלאומיים.
3. המוסלמים חששו מכניסת האירופאים לירושלים ולכן לא ראו בהרחבת גבולות ירושלים כדבר התורם להם.
4. אולם המצב בירושלים החמיר מאוד בסיבות הבאות:
  - א. הצפיפות בירושלים במאה ה-19 הקשתה מאד על החיים בעיר, בעיקר אצל היהודים שהגיעו מצפת לאחר רעידת האדמה 1837 ויהודים חסידים שהגיעו לירושלים. לאחר 'כספי החלוקה' שלהם פוזרו עתה בין אנשים רבים יותר, כך שכל אחד מהם קיבל סכום קטן יותר. עוד ועוד משפחות הצטופפו בבתים הקטנים, עד כי היו משפחות שנאלצו לגור יחד בבית אחד או ברחוב.
  - ב. המחלות והמגפות התפשטו במהירות רבה, שכן החולים גרו יחד עם הבריאים, מבלי שניתן היה להפריד ביניהם.
  - ג. עלייה לארץ הקודש של קהילות מאירופה.

**אפליה** לא היה קל להיות יהודי או נוצרי בירושלים באותם ימים: השלטון הטורקי, שהיה מוסלמי, התייחס לבני דתות אחרות כנחותים (שווים פחות), ולא הרשה להם, למשל, לבנות בתי כנסת וכנסיות, וגם לא לשפץ את הישנים. אם פרצה מריבה בין מוסלמי לבין בן דת אחרת, פסקו בדרך כלל השופטים לטובת המוסלמי.

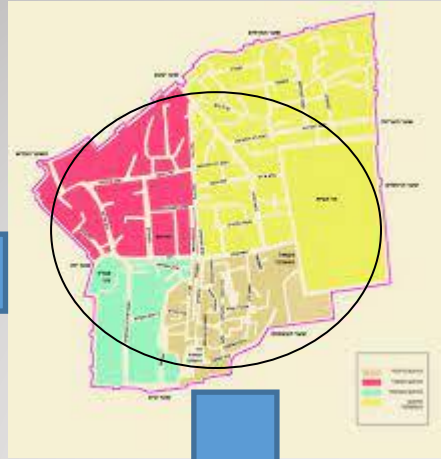




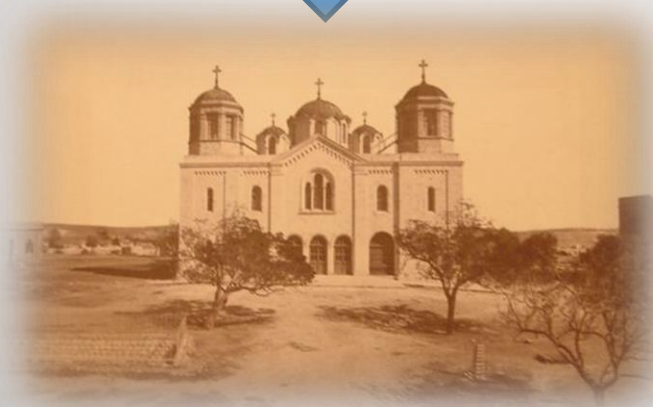
# היציאה מחוץ לחומות בשנת 1860



בית היתומים הסורי שנלר

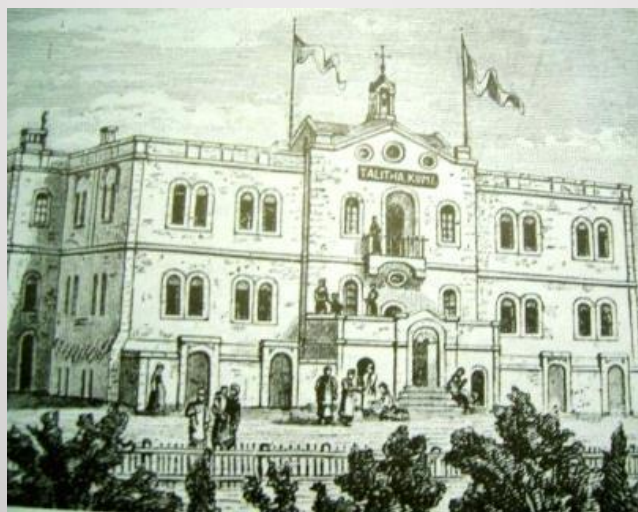


משכנות שאננים



מגרש הרוסים

## המבנים שהנוצרים והמעצמות נבנו בירושלים בתקופה העות'מנית - דוגמאות



מגרש הרוסים

בית היתומים הסורי בשנלר

בית החולים לילדים מריאנשטיפט

בית מחנים

בית קלארק

בית תבור

בית החולים הגרמני

בית טליתא קומי

בית החולים של המיסיון האנגלי

בית החולים הצרפתי

בית החולים האיטלקי

הכנסייה האתיופית

מנזר סן סימון

בית החולים למצורעים

תחנת הרכבת

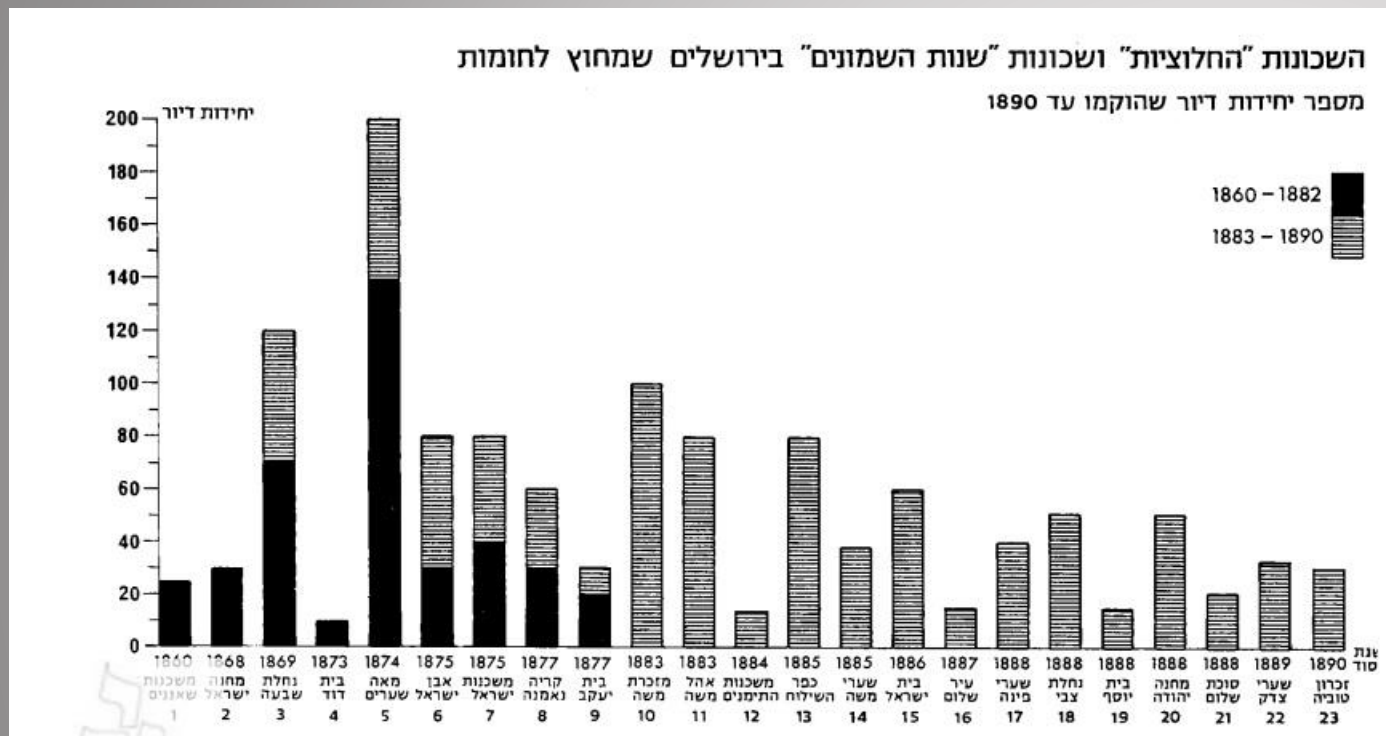
## שכונות היהודיות הראשונות מחוץ לחומות ירושלים

מס'	שם השכונה	השנת ההקמה	היזם	סוג האוכלוסייה	המצב הכלכלי	הערות
1.	משכנות שאננים	1860	משה מונטפיורי	מעורבת	אמידים	מבנה ל-10 משפחות
2.	מחנה ישראל	1866	תושבי העיר העתיקה	מוגרבים מרוקאים	עניים	
3.	נחלת שבעה	1869	יוסף רבלין, יואל משה סלמון ועוד 5	אשכנזים		
4.	בית דוד	1873	דוד רייז	אשכנזים		
5.	מאה שערים	1874	חברת בוני ירושלים	אשכנזים		
6.	אבן ישראל	1875	אבן ישראל	מעורבת	אמידים ועניים	
7.	אוהל משה	1882	קרן מונטפיורי	ספרדים	עניים	
8.	מזכרת משה	1882	קרן מונטפיורי	אשכנזים	עניים	
9.	בית ישראל	1886	אריה לייב הרשור	אשכנזים	עניים	
10.	מחנה יהודה	1887	יוסף נבון	ספרדים		





## מספר יחידות הדיור בשכונות היהודיות בירושלים בשנת 1882

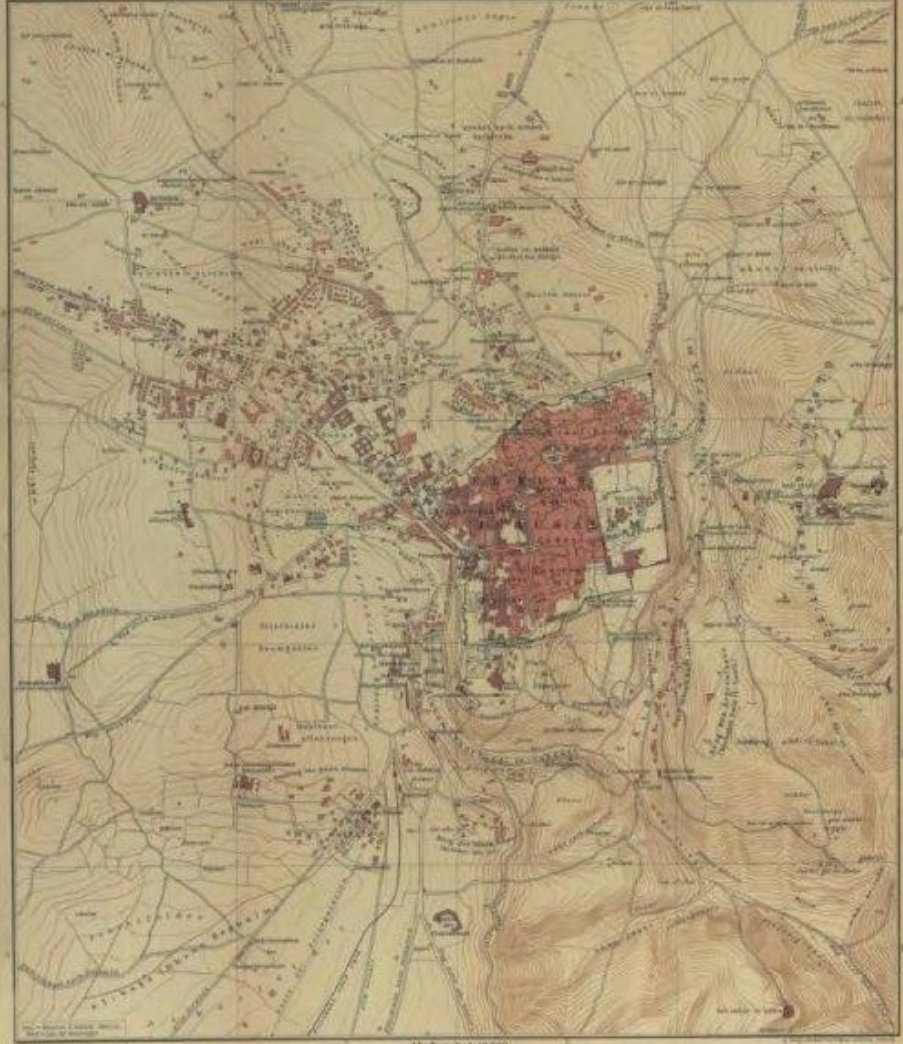


שכונות חדשות		שכונות ותיקות	
100	—	10	מזכרת-משה
80	—	11	אהל-משה
12	—	12	משכנות התימנים
80	—	13	כפר-השילוח
50	—	14	נחלת-צבי
40	—	15	שערי-פינה
39	—	16	שערי-משה
60	—	17	בית-ישראל
15	—	18	עיר-שלום
15	—	19	בית-יוסף
20	—	20	סוכת-שלום
50	—	21	מחנה-יהודה
31	—	22	שערי-צדק
30	—	23	זכרון-טוביה
26	—	1	משכנות-שאננים
30	—	2	מחנה-ישראל
120	(70)	3	נחלת שבעה
10	—	4	בית-דוד
200	(140)	5	מאה-שערים
80	(30)	6	אבן-ישראל
80	(40)	7	משכנות-ישראל
60	(30)	8	קריה נאמנה
30	(20)	9	בית-יעקב

סה"כ דירות מגורים 1,248

סה"כ אוכלוסייה מחוץ לחומות בשנת 1885 כ- 16,000 נפש





Bedeutung der Zeichen		Lage der Gebäude		Lage der Gebäude		Lage der Gebäude		Lage der Gebäude	
1.	Palast des Sultans	17.	Palast des Sultans	33.	Palast des Sultans	49.	Palast des Sultans	65.	Palast des Sultans
2.	Palast des Sultans	18.	Palast des Sultans	34.	Palast des Sultans	50.	Palast des Sultans	66.	Palast des Sultans
3.	Palast des Sultans	19.	Palast des Sultans	35.	Palast des Sultans	51.	Palast des Sultans	67.	Palast des Sultans
4.	Palast des Sultans	20.	Palast des Sultans	36.	Palast des Sultans	52.	Palast des Sultans	68.	Palast des Sultans
5.	Palast des Sultans	21.	Palast des Sultans	37.	Palast des Sultans	53.	Palast des Sultans	69.	Palast des Sultans
6.	Palast des Sultans	22.	Palast des Sultans	38.	Palast des Sultans	54.	Palast des Sultans	70.	Palast des Sultans
7.	Palast des Sultans	23.	Palast des Sultans	39.	Palast des Sultans	55.	Palast des Sultans	71.	Palast des Sultans
8.	Palast des Sultans	24.	Palast des Sultans	40.	Palast des Sultans	56.	Palast des Sultans	72.	Palast des Sultans
9.	Palast des Sultans	25.	Palast des Sultans	41.	Palast des Sultans	57.	Palast des Sultans	73.	Palast des Sultans
10.	Palast des Sultans	26.	Palast des Sultans	42.	Palast des Sultans	58.	Palast des Sultans	74.	Palast des Sultans
11.	Palast des Sultans	27.	Palast des Sultans	43.	Palast des Sultans	59.	Palast des Sultans	75.	Palast des Sultans
12.	Palast des Sultans	28.	Palast des Sultans	44.	Palast des Sultans	60.	Palast des Sultans	76.	Palast des Sultans
13.	Palast des Sultans	29.	Palast des Sultans	45.	Palast des Sultans	61.	Palast des Sultans	77.	Palast des Sultans
14.	Palast des Sultans	30.	Palast des Sultans	46.	Palast des Sultans	62.	Palast des Sultans	78.	Palast des Sultans
15.	Palast des Sultans	31.	Palast des Sultans	47.	Palast des Sultans	63.	Palast des Sultans	79.	Palast des Sultans
16.	Palast des Sultans	32.	Palast des Sultans	48.	Palast des Sultans	64.	Palast des Sultans	80.	Palast des Sultans



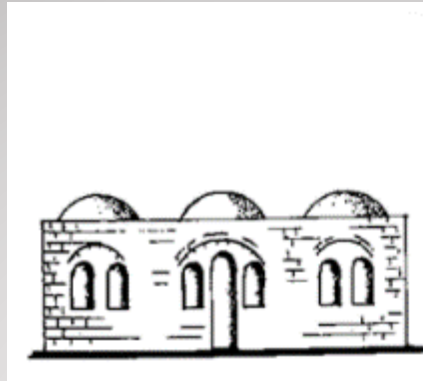
מפה שהוכנה בן השנים 1894-5 ע"י האדריכל קונרד שיק הכוללת מקרא



# סגנונות המבנים בתקופה העות'מנית

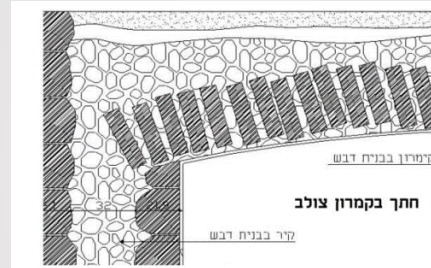
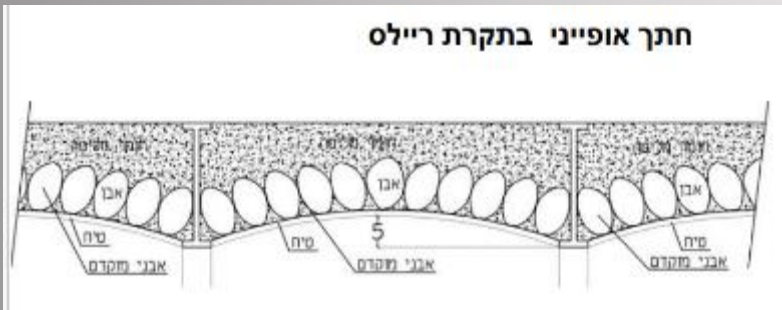
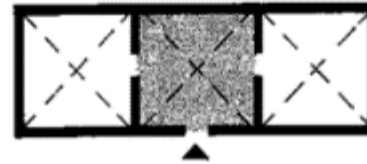


הבית הכפרי □



בית כפרי-עירוני 1880-1918  
 הבית מורכב, בדרך כלל, משלוש או יותר יחידות בסיסיות. לפעמים בנו קומה נוספת במתכונת דומה לזו שבקומת הקרקע עם מדרגות חיצוניות. שכיח בכפרים ובאזורים שמצפון-מזרח לעיר העתיקה.

יחידה כפרית בסיסית  
 הבית הפשוט ביותר, שכמותו נבנו ברוב הכפרים עד סוף המאה ה-19. לבית יש, בדרך כלל, חלל כפול.



הבית ה"טמפלרי" □



בית הרוחה □



## סיכום

ירושלים העות'מאנית יצאה מתחום העיר העתיקה בסוף המאה ה-19 בבניה חסרת תכנון ויד מכוונת שנסמכה על יוזמה פרטית. ממערב נפרסו, בעיקר לאורך ציר ירושלים - יפו, שכונות יהודיות שהבתים שבהן בנויים בטורים סביב חצרות פנימיות כקהילות סגורות. מצפון נבנו שכונות ערביות שהוקמו על בסיס של חמולה ומשפחה בבתים פרטיים. בסמוך לחומות העיר העתיקה בעיקר סביב הדרך המובילה צפונה משער שכם ומסביב לחומות העיר העתיקה נבנו מתחמים גדולים על ידי המעצמות האירופאיות של טרום מלחמת העולם הראשונה ובהם פעלו מוסדות דת, חינוך ובתי חולים.



בית ספר לבנות גרמני טליתא קומי



בית החולים העירוני המבנה  
היחידי שנבנה ע"י העות'מניים



בית הספר לבנים יהודי כ"ח



## תקופת המנדט הבריטי בשנים 1917 עד 1948



כניעת ראש העיר ברוממה ל - 2 טבחים בריטים



כניסת אלנבי בשער יפו

תקופת המנדט הבריטי בירושלים נמשכה כשלושים שנה, תקופה זו החלה ביום 9 בדצמבר 1917. לאחר 400 שנות שלטון עות'מאני, נכנעה ירושלים בפני הצבא הבריטי, והחלה תקופת שלטונה של הממלכה המאוחדת בירושלים ובארץ ישראל. בתחילה הוקם ממשל צבאי בריטי, ואחר כך, ב-1 ביולי 1920, החלה תקופת השלטון האזרחי בראשות הנציב העליון שישב בירושלים, הקרויה תקופת המנדט הבריטי. התקופה הסתיימה ביום שישי, ה' באייר תש"ח, 14 במאי 1948 והשפיעה רבות על מהלך התפתחות העיר. במהלך התקופה קיבלה ירושלים מעמד של בירתה השלטונית של ארץ ישראל, בדומה למעמדה כבירת ממלכת ירושלים הצלבנית, ויותר ממעמדה כמרכז שלטוני בתקופה הממלוכית ובתקופה העות'מאנית. השלטון הבריטי החליף את השלטון העות'מאני והיסודות להקמת מדינת ישראל הונחו, תחילה עם הצהרת בלפור שניתנה ערב כיבוש ירושלים ולאחר מכן, באופן מעשי עם הקמת המוסדות הציוניים בעיר בשנות העשרים והשלושים של המאה ה-20.



צילום משנת 1936 עם השלמת המבנה





עם תום מלחמת העולם הראשונה התמנה **סר רונלד סטורס**, פקיד קולוניאלי בריטי בכיר, כמושל הבריטי הראשון של ירושלים במסגרת ממשל צבאי שהוכרז לאחר תום המלחמה. עם כניסתו של סטורס לתפקידו הוא הופתע ממצבה הפיזי של ירושלים, ובעיקר הביע תסכול ממצב הבנייה סביב חומות העיר העתיקה בפרט, ולחוסר התכנון והאנרכיה שאפיינה את הבניה בירושלים בשנות השלטון העות'מאני בכלל. לפיכך הוציא סטורס מספר פקודות, צווים מנהליים ותקנות הנוגעות לבנייה בירושלים, ועל מנת לסייע בגיבוש תוכנית מקיפה לבניין העיר יזם את הקמת **האגודה למען ירושלים (Pro Jerusalem Society)**. מטרתיה היו שימור ערכיה המיוחדים של העיר, הגנה על מבנים היסטוריים ועתיקות וכן הקמת מבני ציבור, מוזיאונים, ספריות וגלריות. באגודה השתתפו נציגים מכל העדות הדתיות בירושלים.

עם צאתו מן הארץ בשנת 1926 כתב סטורס על רגשותיו:

”לא אוכל להתברך בלבי כי יעלה בידי לתאר או לנתח את אהבתי לירושלים. אין זו אהבה שכולה רגש, אסתטיקה או דת, ומכל שכן אין זו אהבה ארכאולוגית או תאולוגית גרידא - אף שאני מקווה שיש בה שמץ מיסודות אלו. בעיני עמדה ירושלים, ועודנה עומדת יחידה ומיוחדת בכל ערי תבל. ישנן משרות רבות, גם בתוך הקיסרות הבריטית וגם מחוצה לה, המקנות לבעליהן יתר שררה ופרסום, אך במובן שלא אוכל להסבירו - אין העלאה במשרה לאחר ירושלים”

WALK ABOUT SION AND GO  
ROVND ABOUT THE  
TOWERS THEREOF



MARK WEIL HER BUIWARKS  
SET VP HER HOUSES  
THAT YE MAY TELL  
THEM THAT COME  
AFTER





## תכנון העיר

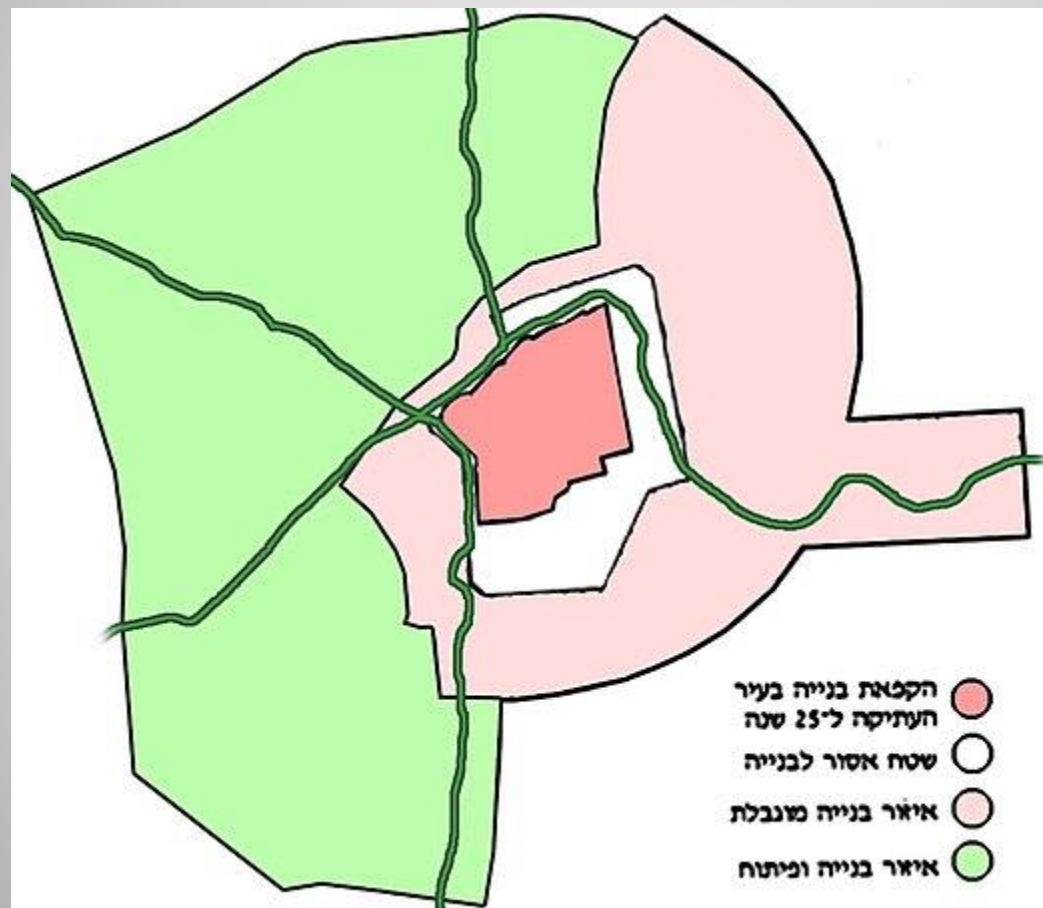
במהלך שלושים שנה של שלטון יזמו פקידי המנדט 5 תוכניות אב לירושלים. לתוכניות אלו קדמו מספר פקודות, צווים מנהליים ותקנות הנוגעות לבניה בירושלים שהתקין המושל הצבאי רונלד סטורס דוגמת החובה לצפות בתים חדשים באבן. תקנה חשובה שהתייחסה לבנייה בקרבת העיר העתיקה קבעה כי: "שום אדם לא יהרוס, ישכלל, יחליף או יתקן תבנית כל בנין בירושלים או בסביבותיה, בתוך קוטר של 2,500 מטרים משער שכם, עד שיקבל רישיון בכתב מהמושל הצבאי".





## תוכנית מקלין

בשנת 1918 הזמין אלנבי את מהנדס העיר אלכסנדריה ויליאם מקלין, להכין תוכנית שתתווה קווים לתכנון ירושלים ובנייתה כעיר מודרנית. התוכנית הניחה אבני יסוד לתכנון ירושלים שמאז שימשו כבסיס רעיוני התקף גם לתוכניות מאוחרות. על פי התוכנית העיר העתיקה תזכה לשימור, בשל היותה גרעין המכתיב את אופייה הדתי והייחודי של ירושלים. השטחים הצמודים לחומות העיר העתיקה יהיו שטחים ציבוריים פתוחים, וכל המבנים הצמודים לחומה יסולקו.



שער יפו – צד דרום חומה העיר



צד דרומי סמוך לשער יפו

שער שכם – צד מערב חומת העיר



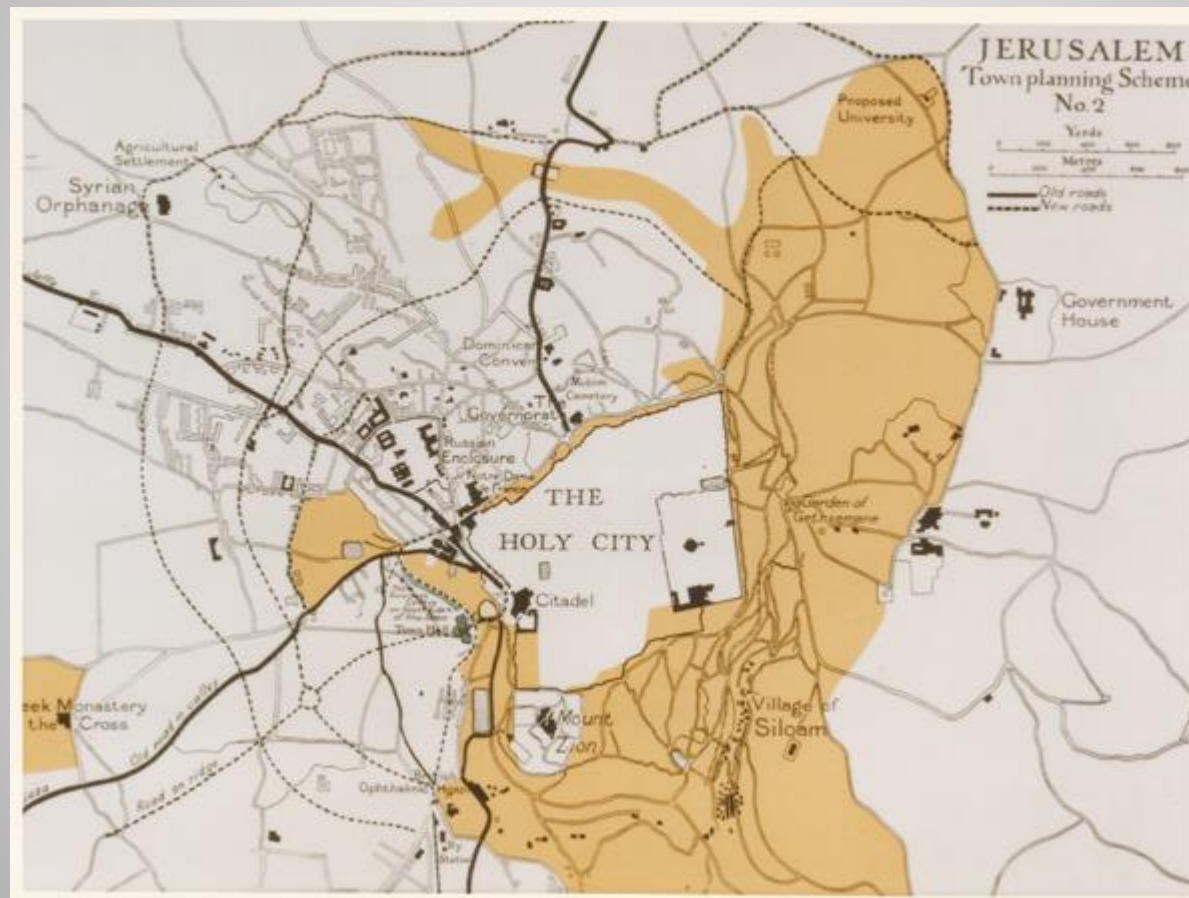
צד מערבי סמוך לשער שכם





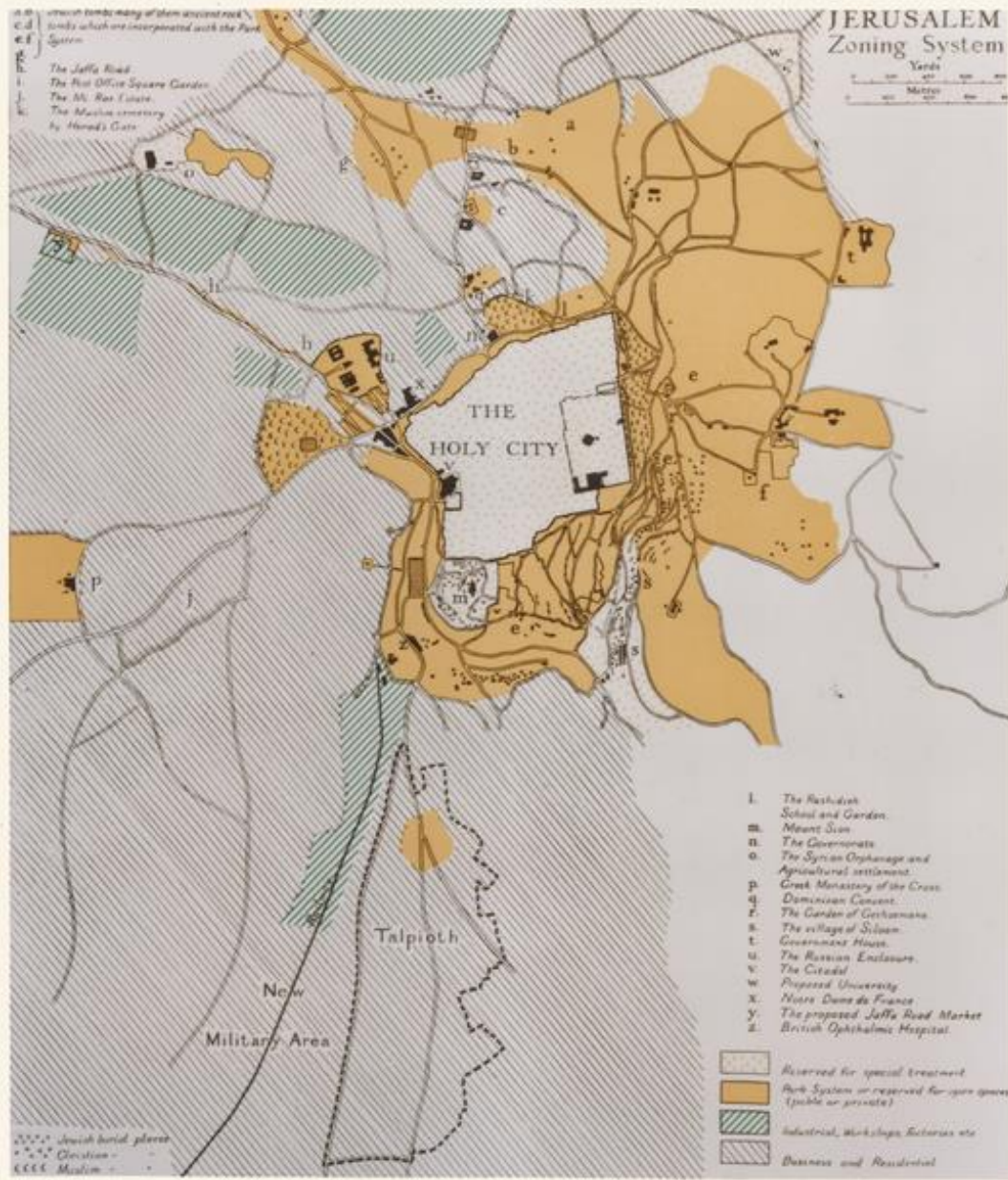
## תוכנית גדס

הוגשה על ידי האדריכל פטריק גדס לשלטונות המנדט והאגודה למען ירושלים בשנת 1919 ונשענה על תקנות הבניה של השלטון הצבאי כפי שהותקנו על ידי סר רונלד סטורס ועל תוכנית מקלין וקבעה כי העיר תתפתח לכוון מזרח. התוכנית לקתה בכך שהיא בעלת אופי סכימתי ללא פירוט המאפשר הפיכתה לתוכנית סטטוטורית בעלת מאפיינים חוקיים. מעבר להצגת כיוונים רעיוניים אין בה פירוט והרחבה בעלת אופי אדריכלי אשר היה מאפשר יישום התוכנית וקרימת עור וגידים על השלד הקונספטואלי.



## תוכנית גדס-אשבי

נערכה בשנת 1922 על ידי פרופסור סר פטריק גדס (Patrick Geddes) בשיתוף האדריכל צ'ארלס רוברט אשבי ששימש "יועץ אזרחי למושל ירושלים" וכמזכיר האגודה למען ירושלים. תוכנית גדס-אשבי היוותה כמעין סינתזה של התוכניות שהוגשו עד לאותו רגע, ולתקנות שפרסם המושל הצבאי של ירושלים סר רונלד סטורס. החידוש העיקרי בתוכנית היה הוספת מקום לשטחי תעשייה בסמוך לעורקי תחבורה ראשיים התוכנית ביססה את עקרונות התכנון העירוני של ירושלים על בסיס עקרון ייעודי הקרקע.

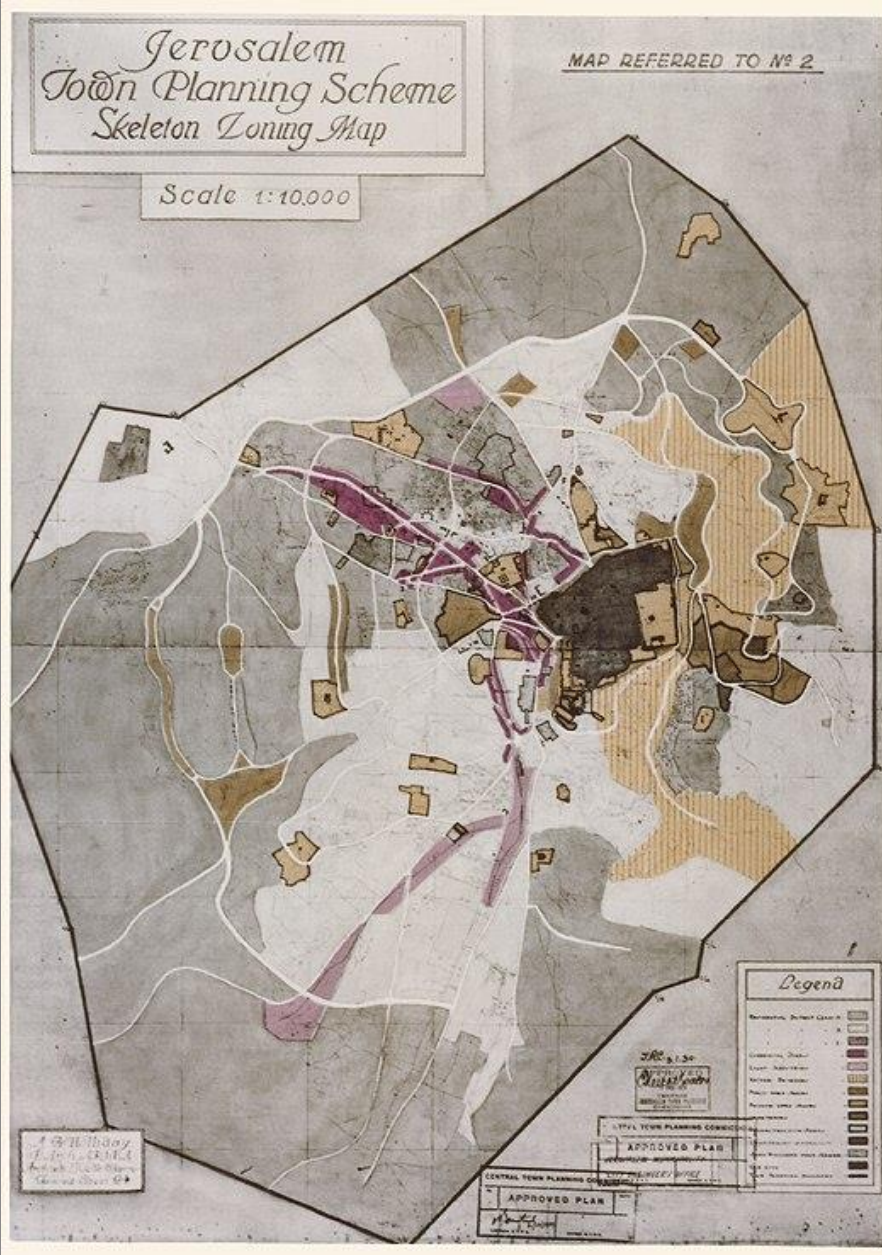


The former Allenby Square (Tzahal Square) and Bank Barclays in 1930's

Apo Documentaries®







## תוכנית הולידיי

הוצגה בשנת 1925 על ידי האדריכל קליפורד הולידיי שעבד כמתכנן ערים בעיריית ירושלים, התוכנית אושרה בשנת 1930 והייתה לתוכנית הראשונה שממנה נגזרו תוכנית אזוריות מפורטות וקבעה תקנות בנייה מפורטות. התוכנית גם קבעה אזורי מסחר מיוחדים וקבעה צירי תנועה שהראשי בהם הוא רחוב יפו.







## תוכנית קנדל

הוגשה בשנת 1944 על ידי האדריכל הבריטי הנרי קנדל. התוכנית שינתה ייעוד של קרקעות באזור ממילא ובאזור מלון המלך דוד וגן פעמון הדרור למגורים. שכונות מגורים אחרות חולקו על פי מפתח עדתי ודתי מתוך הכרה באופייה המיוחד של ירושלים.

## סיכום תוכניות המתאר

התוכניות הבריטיות, בשילוב עם פעילות האגודה למען ירושלים, הוכתרו בהצלחה, שעיקרה - שימור העיר העתיקה והאגן הקדוש. הקמת שכונות הגנים היהודיות, פיתוח מרכז העיר והקמת האוניברסיטה בהר הצופים, השיגו איזון נכון בין ריסון ושמרנות לבין יצירת חדש - יש מאין. מאמצי הבנייה החדשה התמקדו בשטחים חשופים שבהם נבנתה עיר מודרנית, כשמנגד העיר העתיקה על שלל האתרים ההיסטוריים ונכסי התרבות שבה.





ירושלים המנדטורית שילשה את מספר תושביה בזכות השלטון הבריטי מחד, העלייה וההתיישבות היהודית מאידך. גידול זה הביא - מדרך הטבע - להגדלת השטח הבנוי של העיר ולטרנספורמציה בה עבר כובד המשקל מהעיר העתיקה לעיר החדשה. גידול זה הביא - מדרך הטבע - להגדלת השטח הבנוי של העיר ולטרנספורמציה בה עבר כובד המשקל מהעיר העתיקה לעיר החדשה. בעיר החדשה נבנו שכונות מגורים חדשות שהחשובות והחדשניות שבהן היו שכונות הגנים שמשכו את השטח האורבני וגבולות העיר לכוון מערב ובגבולות העיר הוקמו יישובים יהודים חקלאיים - קיבוץ רמת רחל, עטרות, נווה יעקב ועל כביש ירושלים תל אביב הוקמו הקיבוצים קריית ענבים ומעלה החמישה. שלטון המנדט הבריטי יזם בניית מבני ציבור שהידועים שבהם הם ארמון הנציב, בניין עיריית ירושלים והדואר המרכזי, ובנוסף הכשירו גינות ציבוריות, סללו כבישים, והתקינו תאורת רחוב ושילוט. בנוסף נבנו מבנים למוסדות רפואה חינוך ותרבות - על ידי גורמים פרטיים. בנייה זו והתנופה של הפיתוח התאפשרו בזכות הביטחון הציבורי מחד, והתשתית הפיזית ומערכת האדמיניסטרטיבית היעילה שסיפק השלטון המנדטורי.

בתקופה המנדטורית נכנסו לארץ ישראל סגנונות בנייה חדשים **הראשון- הסגנון הבינלאומי** שהושפע רבות מאסכולת בית הספר לעיצוב ואדריכלות באוהאוס, שדגלה בגישה לפיה הצרכים התפקודיים של הבניין על חלקיו השונים קובעים את צורתו. **סגנון השני האדריכלות המודרנית-** נגזרת מתנועת המודרניזם ובאה לידי ביטוי בבנייה פשוטה, נקייה מקישוטים השמה את הפונקציונליות בראש סדר העדיפות התכנוני ומאופיינת בבתים בעלי גאומטריה פשוטה וברורה. **סגנון שלישי הסגנון האקלקטי** עיקרו הוא שילוב ומיזוג בין מאפיינים מן המזרח ומאפיינים מן המערב. הסגנון הושפע בעיקר מהבנייה הערבית שהייתה קיימת בארץ ישראל, **סגנון הרביעי האר דקו** והשפעה רבה של בנייה טמפלרית שהגיעה מגרמניה.



# סגנונות הבניה בתקופת המנדט



הסגנון האקלקטי



סגנון האר דקו



הסגנון המודרני



הסגנון הבינלאומי



## המבנים שתוכננו על ידי האדריכל אוסטן סנט ברב הריסון בירושלים



בית הדואר ברחוב יפו



משכן הנציב הבריטי בארמון הנציב



מוזיאון רוקפלר



שכונות הגנים הוקמו בשנות ה-20 במערב העיר ודרומה, בתכנונו של האדריכל ומתכנן הערים ריכרד קאופמן. שכונות אלו היו מרווחות וירוקות. רחובותיהן הותאמו לטופוגרפיה הירושלמית, ונבנו בהן שדרות-גן. בשכונות נבנו בתים חד-קומתיים בעלי גינה, מה שהיווה חידוש בירושלים, שהייתה חסרה גינות פרטיות וגנים באותה תקופה. הנקודה הגבוהה ביותר בכל שכונה הייתה מיועדת להקמתו של מבנה ציבורי. שכונות הגנים סימלו לראשונה את פריצתן של השכונות היהודיות בירושלים הרחק מהעיר העתיקה ורחוב יפו, כאשר תושבי השכונות העדיפו את השקט, המרחב והירק על פני הקרבה למרכז העיר.

את התוכנית השתית קאופמן על רעיון עיר הגנים, שהומצא באנגליה במאה ה-19, ו"יובא" לישראל על ידי קאופמן. העיקרון העומד בבסיס אידיאל זה הוא יצירת ערים, ואפילו שכונות, ירוקות ומרווחות, ששדרותיהן מתמזגות עם הטופוגרפיה הטבעית ומתעגלות בהתאם. אזור המגורים מופרד מאזור הבילוי והתעשייה, וברוב החלקות גדול השטח הירוק מהשטח הבנוי. מוטיב חשוב בעיר הגנים הוא "שדרת ירק" מרכזית וגינות ציבוריות.

שכונת תלפיות שבדרום העיר הייתה חלוצת שכונות הגנים, והוקמה בשנת 1921.

שכונת בית הכרם שבמערבה של העיר נבנתה מספר חודשים לאחר תלפיות, בשנת 1921.

שכונת בית וגן, שבזמנו נחשבה לגבולה המערבי של ירושלים, ואשר אופייה כשכונת גנים נשמר בשמה, הוקמה אף היא ב-1921.

שכונת רחביה, אחת משכונותיה היפות והיוקרתיות של העיר, הוקמה בשנת 1923.

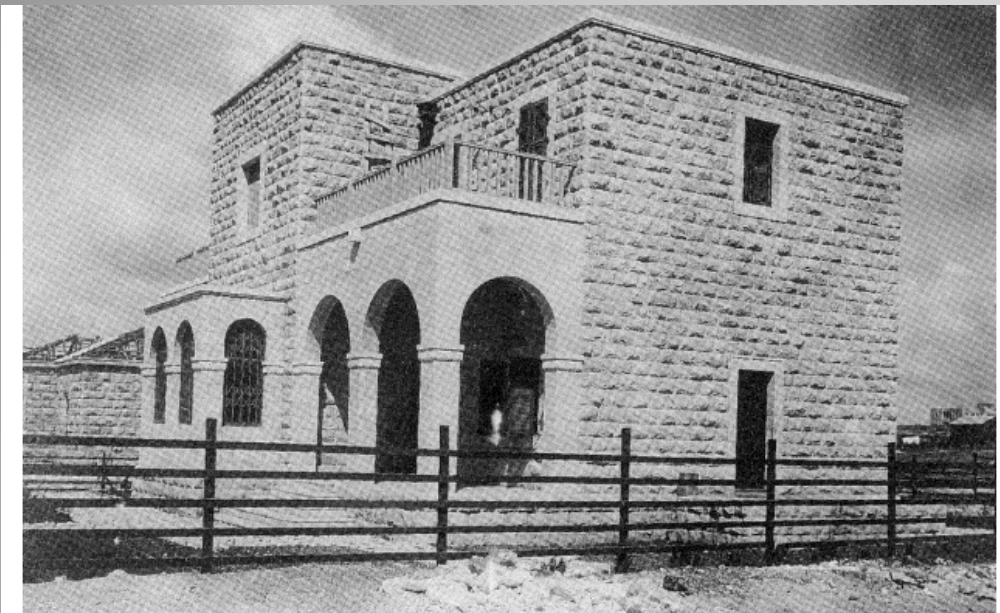
שכונת קריית משה הסמוכה לגבעת שאול, הוקמה בשנת 1923.

שכונת מקור חיים בדרומה של העיר, אשר הייתה מבודדת משאר השכונות היהודיות בירושלים עד מלחמת העצמאות, הוקמה בשנת 1926.





## השכונות היהודיות העיקריות שנבנו בתקופת המנדט



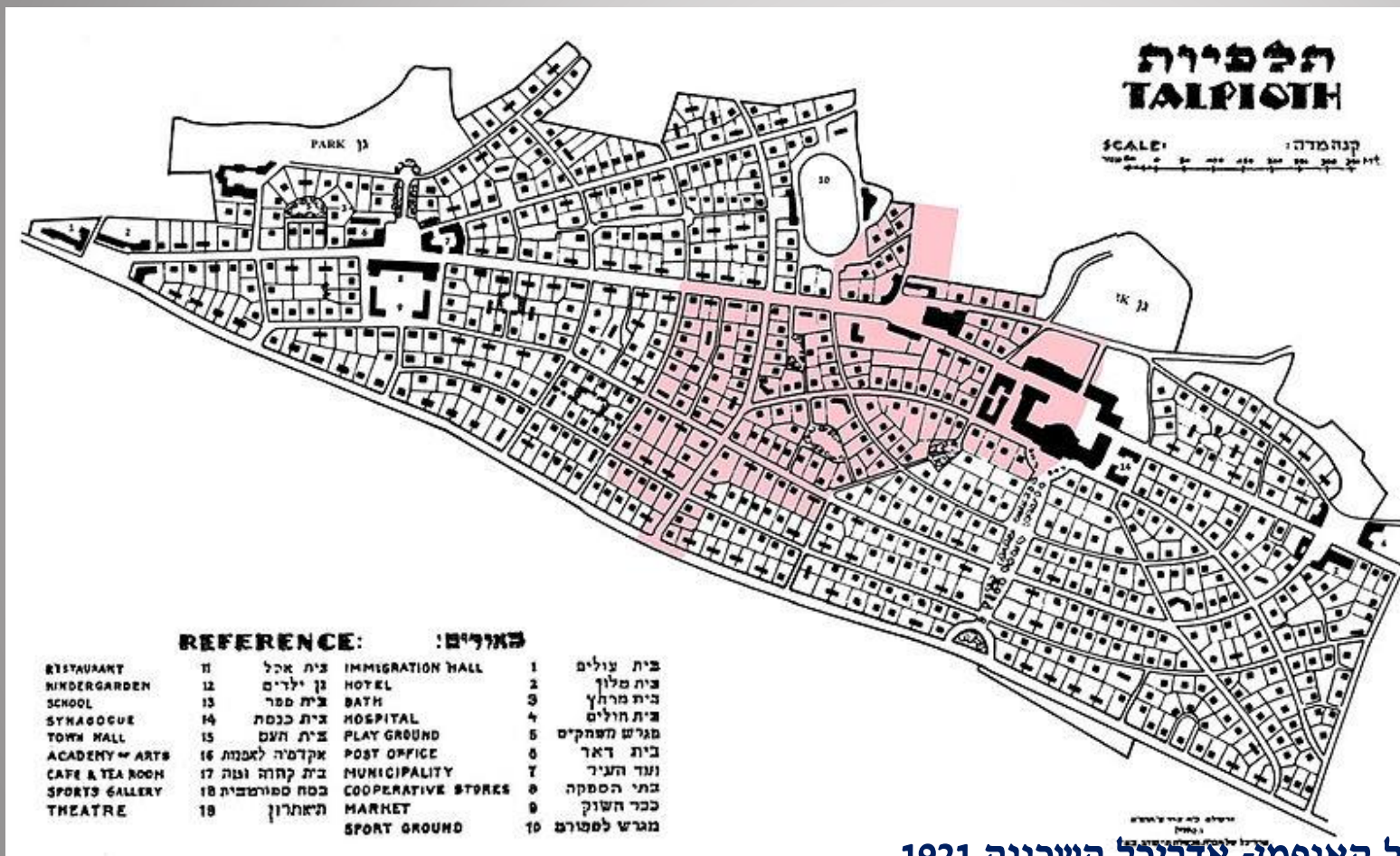
**בית אליעזר ותלמה ילין הבית הראשון ברחביה**

1927	גאולה	1922	רוממה
1928	בית וגן	1922	תלפיות
1929	יפה נוף	1922	בית הכרם
1929	נווה שאנן	1924	רחביה
1929	קריית שמואל	1924	מקור חיים
1930	מקור ברוך	1925	קריית משה
1931	ארנונה	1926	סנהדריה

השכונות היוקרתיות בירושלים היו רחביה, טלביה, רחוב בן יהודה, המושבה האמריקאית, המושבה היונית והמושבה הגרמנית. מרכז העיר ככלל נהנתה מדמי שכירות גבוהים ושכונות הפריפריה, כמו רמת רחל, יפה נוף, נווה שאנן, סנהדריה, בית וגן והעיר העתיקה היו בעלי שכירות נמוכה. יוצאי דופן היו בית הכרם ותלפיות שנכללו בשכונות היקרות של ירושלים.

# דוגמא לתכנון שכונת גנים הראשונה בירושלים

תלפיות תוכננה כ"עיר קטנה". הרעיון היה ליצור מעין "עיר יהודית מודרנית" לצד העיר העתיקה, שתתחרה על יוקרתה של האחרונה, ותהווה אלטרנטיבה מושכת למבקשים להתגורר בירושלים, מבלי להצטופף בין חומותיה. התוכנית הייתה ליצור "עיר גנים": עיר ירוקה ומרווחת, ששדרותיה מתמזגות עם הטופוגרפיה הטבעית ומתעגלות בהתאם. אזור המגורים מופרד מאזור הבילוי והתעשייה, וברוב החלקות גדול השטח הירוק מהשטח הבנוי.



מפה של התוכנית המקורית של קאופמן- אדריכל השכונה 1921  
בוורוד- החלק שנובנה בפועל





# תמונות מהקמת שכונת תלפיות









# תודה על ההקשבה

