



מזעזה לשינוי
אתרי פוריות בישראל

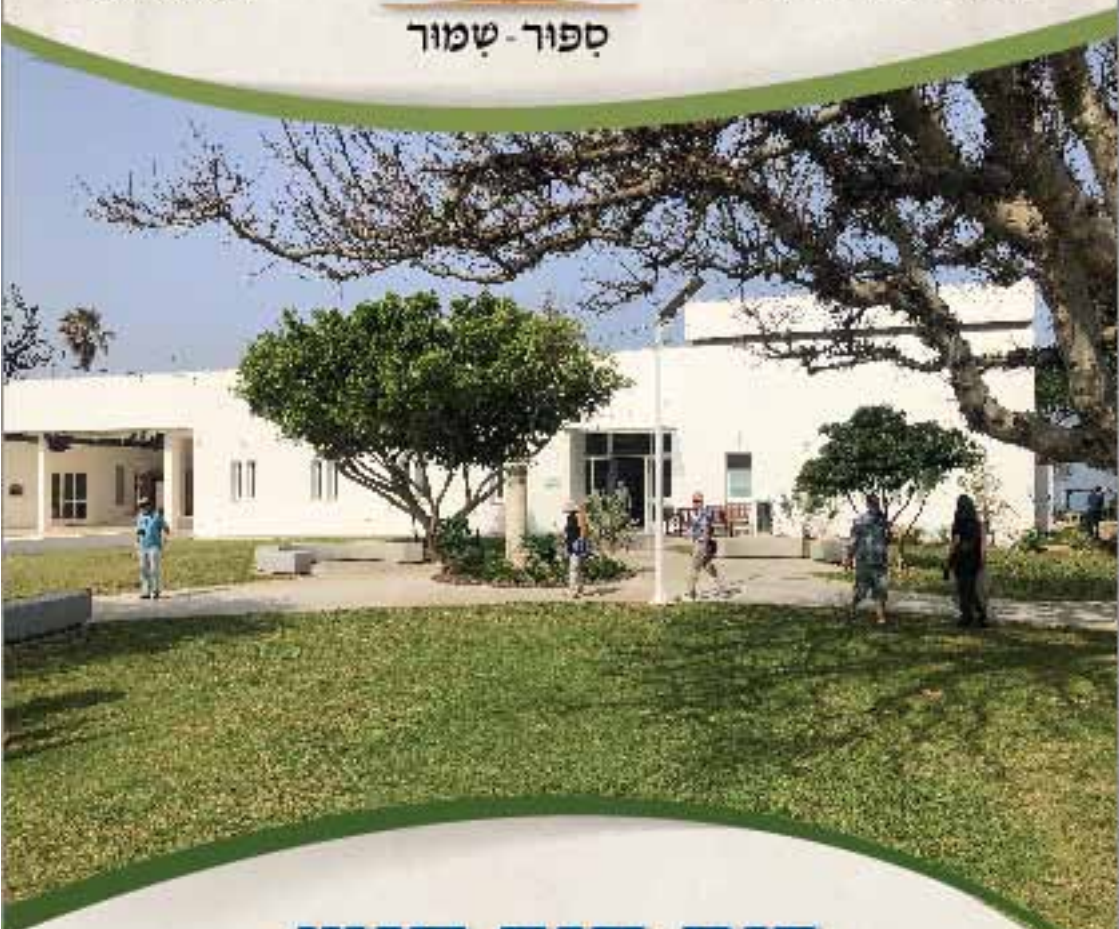


ספור - שפור

דיח
חנה סוש



Anna Szenes house



בית חנה סנש בקיבוץ שדות ים

שימור ברוח הזמן



חידה
הפחילחיה
לתיורה



האדם, הבית, החול והים

סיפורה של חנה סנש מגלם בתוכו חיים שלמים, פרקים-פרקים מלאי דרמות חיות ונוכחות, עד כי אין הדעת קולטת כי כל אלה אירעו והתרחשו באישה אחת, שפתיל חייה נקטע כשהייתה בת 23 בסך הכול.

החיבור המוחלט שממנו ניזון השיח - מהאישי ללאומי, החל במשפחה הגרעינית בהונגריה, עבור בתנועת הנוער, בעלייה לארץ ישראל, בהגשמה, בקיבוץ, בבית הספר החקלאי בנהלל ובהתגייסות לפלמ"ח, לצבא הבריטי, לצנחנים, הוא המורשת ומרכיביה לדורי דורות.

דמותה של חנה סנש, סיפור חייה הקצרים והבית שנבנה לזכרה ב-1950 בשדות ים, אל מול רכס הכרמל, החוף, החול והים, היו ומהווים גם כיום את מכלול ה"חומרים" פרי סיפורה, כתיבתה והבית, המכילים את חומרי ה"מליטה" לסיפור השלם.

בעידודה של חברת הכנסת אורית נוקד פנה אליי בשנת 2012 ראובן פינסקי, מנהל אגף בכיר מורשת במשרד ירושלים ומורשת, בבקשה שהמועצה לשימור אתרים תיקח על עצמה את הקמת מוזיאון חנה סנש המחודש, כפועל יוצא מהחלטת ממשלת ישראל להעצמת המורשת הלאומית, ובמלאת 100 שנה לתנועה הקיבוצית (1910-2010).

המועצה לשימור אתרים השתלבה בפרויקט לאחר שביזמת קיבוץ שדות ים קודמה תוכנית אדריכלית והנדסית לטיפול במבנה.

מתחילת דרכנו בפרויקט ברור היה שמדובר במבנה חשוב לשימור. ברם מצבו הפיזי הירוד והקרבה לים, ש"כרסמה" עם הזמן במצבו הפיזי, העמידו בפנינו אתגר שימור פיזי לא מבוטל, שהיה כרוך במשמעויות כספיות שלא הובאו מראש בחשבון.

משברים לא חסרו בדרך אל הגמר הנכסף. תחלופה בגורמי האוצרות ובחירת חברת העיצוב, אך התהליך מול הנהלת קיבוץ שדות ים אפשר, בסופו של דבר, לעמוד באתגרים ובגיוס הכספים ל"איגום" התקציב. ציוני דרך - אגף מורשת במשרד ירושלים ומורשת, משרד התרבות והספורט והמועצה לשימור אתרי מורשת בישראל מילאו תפקיד מרכזי בעניין זה. יצוינו בהקשר זה האוצרת שונית גל והאוצר השותף יהודה וגמן, שהצליחו בזכות עבודת התחקיר שלהם לעצב את תפיסת התצוגה והתכנים כך שיכניסו את המבקר אל תוך דמותה של חנה סנש, ולגלם באמצעותה את הערכים שהביאה לאתוס הארץ-ישראלי.

בית חנה סנש בקיבוץ שדות ים

שימור ברוח הזמן

חברת זו מבוססת על ראיונות עם המעורבים בפרויקט, על תיק התיעוד בית חנה סנש, קיבוץ שדות ים (1950-2011) שהכינה ד"ר נטלי מסיקה - תיעוד, שימור ושחזור ארכיאולוגי והיסטורי, ועל הספר לבנות וְהַבָּנוֹת בה - ספר שמואל מסטצ'קין - אדריכלות הקיבוץ בישראל, מאת מוקי צור ויובל דניאלי (הוצאת הקיבוץ המאוחד, 2008).

תודות למרואיינים:

עמרי שלמון, מנכ"ל המועצה לשימור אתרי מורשת בישראל

ארנון חפץ, מנהל תחום שימור פיזי, המועצה לשימור אתרי מורשת בישראל

גילי אמיר, פרויקטור בית חנה סנש מטעם קיבוץ שדות ים

אדר' גבי מגן, משרד "יוֹבְתִים", אדריכל שימור המבנה

שונית גל, אוצרת התערוכה, בית חנה סנש

יהודה וגמן, אוצר התערוכה, בית חנה סנש

אדוה פלגי, מנהלת העמותה להנצחת שליחותה ומורשתה של חנה סנש, מנהלת ארכיון חנה

סנש ולשעבר מנהלת בית חנה סנש

שלומי ליבשיץ, סטודיו "טחנה לעיצוב", עיצוב, הקמת התערוכה ועיצוב פנים בית חנה סנש

תחקיר, ראיונות וכתיבה: איל שפירא

צילום: רוני חיימוב, ארנון חפץ, גבי מגן, איל שפירא

תצלומים היסטוריים: ארכיון משפחת סנש, באדיבות איתן סנש; ארכיון בית חנה סנש; לע"מ

עריכת לשון: נירית איטינגון

הפקה: עידית מידן, רוני חיימוב - תחום מידע ופרסומים, המועצה לשימור אתרי מורשת בישראל

עיצוב והדפסה: רויטל אסולין, דפוס ש.ה.ר

בשער: החזית המזרחית של בית חנה סנש

שער אחורי: מבט על בית חנה סנש מכיוון צפון מערב

נדפס בישראל תשפ"א-2021

© כל הזכויות שמורות למועצה לשימור אתרי מורשת בישראל

מסת"ב: 4-20-7685-965-978

• בחוברת מופיע הסגנון הבינלאומי גם בשמו העממי "באוהאוס".

• שמה של המועצה לשימור אתרי מורשת בישראל עבר כמה גלגולים. בצד השם הנוכחי יופיע

בחוברת גם הקיצור "המועצה לשימור אתרים".

המועצה לשימור אתרי מורשת בישראל, מקוה ישראל 5891000

טל' 03-5059197 | www.shimur.org | shimur@shimur.org.il

המועצה לשימור אתרי מורשת בישראל ממורשת החברה להגנת הטבע

"בחרתי בשדות ים"

ואבא ברדיצ'ב ביוגוסלביה, בקרבת הגבול ההונגרי, והצטרפו לקבוצת פרטיזנים מקומית. ביוני 1944 חצתה חנה את הגבול להונגריה - ונתפסה. בכלא בבודפשט היא עונתה בידי הגסטפו, ובנובמבר של אותה שנה הוצאה להורג ב"עוון בגידה" במולדתה - הונגריה.

לאחר מותה נמצאו בבגדיה שני פתקים. באחד הופיע טקסט מחורז שחזתה בו את מותה, ובאחר - בקשת סליחה מאימה. היא הובאה לקבורה, בבית העלמין היהודי בבודפשט.

ב־1950 הועלו עצמותיה לקבורה בישראל. ארונה הובל במסע הלוויה שארך יומיים ומשך אליו המוניים.

הוא יצא מבודפשט, חלף בווינה, ובנמל טרייסט שבאיטליה הועבר לאוניית חיל הים הישראלי.

כבר ברור לי שאבחר במקצוע חקלאי, יתכן שאלמד לעבוד במשק חלב או בתעשיית הגבינה. בחורה אחת, שכבר הייתה בארץ ישראל, השיאה לי עצה זו. היא סיפרה בהתלהבות על החיים בארץ. כמה טוב היה להקשיב לדבריה! כל מה שיכול להסב לנו, בתורת יהודים, נחמה, שמחה ומעט יופי מגיע משם, מארץ ישראל (מתוך יומנה של חנה סנש, בודפשט, 22 בנובמבר 1938).

חנה סנש נולדה ב־1921 בבודפשט, והייתה בתם של קתרינה ובלה סנש, סופר ומחזאי מצליח. היא עלתה לארץ ב־1939, למדה שנתיים בבית הספר החקלאי לבנות בנהלל והייתה ממקימי קיבוץ שדות ים.

לאחר שהתגיירה לפלמ"ח, התנדבה ב־1943 לצבא הבריטי והצטרפה לקבוצת צנחנים שנשלחה לאירופה. ב־15 במרץ 1944 צנחו חנה סנש, ראובן דפני, יונה רוזן

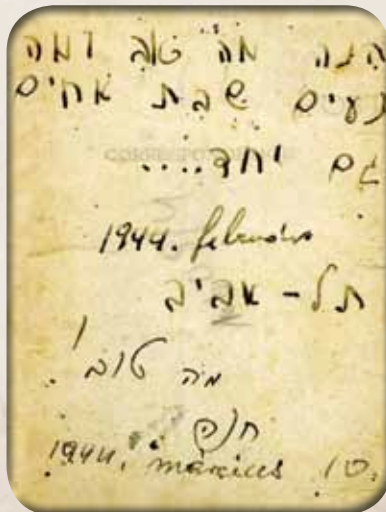
כאמור, רבים וטובים תרמו, סייעו, כיוונו והכווינו. היוזמים, המתכננים, האוצרים, המעצבים וקבלני הביצוע. כולם ראויים לתודה ולהערכה: אדוה פלגי, לשעבר מנהלת בית חנה סנש, שליוותה את הפרויקט בנאמנות מתחילתו, וצביה סבריגו, המנהלת הנוכחית; אדר' גבי מגן, מתכנן הפרויקט; האוצרים מראשית הפרויקט; האוצרת שוגית גל, שעם האוצר השותף יהודה וגמן עשתה עבודת תחקיר ותכנים מעולה; חומי נובנשטרן, סמנכ"לית במועצה לשימור אתרים, שסייעה בהליכים האוצרותיים; נתנאל מזא"ה, מנהל אגף בכיר מורשת במשרד ירושלים ומורשת וסגניתו אדר' שירה שפירא; ראובן פינסקי, לשעבר מנהל אגף בכיר מורשת; מחלקת התכנון וההנדסה במועצה לשימור אתרי מורשת בישראל, ואהרון לויתן, מנהל המחלקה והמהנדס הראשי של המועצה; אדר' נעמה נאמן מזרחי, מנהלת מחוז חיפה, גליל מערבי ומנשה; חברת "הטחנה לעיצוב" - שלומי ליפשיץ ודניאל רוזנטל, שעשו עבודה נהדרת בביצוע התצוגות; מחלקת הכספים במועצה לשימור אתרי מורשת בישראל; ואחרונים, שבלעדיהם הפרויקט לא היה בא לידי גמר: גילי אמיר, הפרויקטור מטעם שדות ים, שמעשיו והובלתו את הפרויקט מדברים בעד עצמם; וארנון חפץ, מנהל תחום שימור פיזי במועצה לשימור אתרי מורשת בישראל, שניהל את הפרויקט ביד רמה, בהתמדה, במקצועיות ובאמונה.

הערכה עצומה ותודה לכל אלה, ולאחרים, שתרמו וסייעו לאורך הדרך.

בתקווה לפתיחת צוהר נוסף לסיפור גדול

עמרי שלמון

מנכ"ל המועצה לשימור אתרי מורשת בישראל





השבוע אסע למצרים. מגויסת חיילת, על תנאי הגיוס, על הרגשותי מסביב לזה, על החדשות לכך - ועל מה שלפני - אין ברצוני לכתוב. אני רוצה להאמין שנכון הוא אשר עשיתי ואעשה. את השאר יגיד הזמן (הקטע המסיים את יומנה של חנה סנש, 11 בינואר 1944).

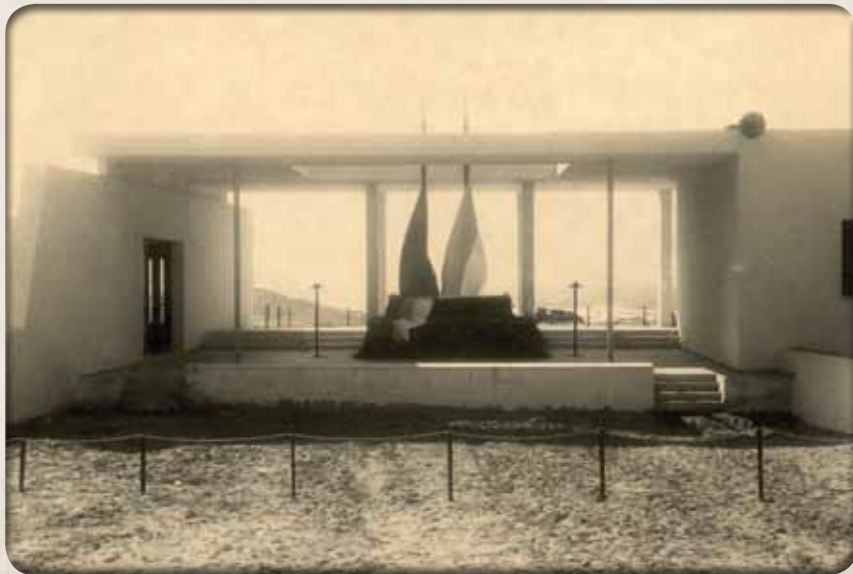


הטקסים בישראל החלו בנמל חיפה והמשיכו בעיריית חיפה, בקיבוץ שדות ים (שם נערך הטקס על במת בית חנה שנחנך באותה שנה), בתל-אביב, בבניין המוסדות הלאומיים בירושלים, ולבסוף לצד קברה שבהר הרצל.

ב-1946, כשנתיים לאחר מותה, ראה אור ספר מכתביה ובהם שירים שכתבה, שני מחזות ועשרים מכתבים. לאורו של הספר הזה, שמהדורות שלו שבו ויצאו לאור במשך שנים, חונכו דורות של תלמידים. גם כיום, בעשור השני של המאה ה-21, לומדים ילדי בתי הספר בישראל על חנה סנש כסמל לגבורה ולהקרבה. שיריה, ובראשם השירים "הליכה לקיסריה" ("אלי, אלי") ו"אשרי הגפרור", היו למעין המנונים לאומיים.

כתביה של חנה סנש הפכו לנכסי צאן ברזל של התנועה הציונית. דמותה ועלילות חייה המרתקות הונצחו בספרים, בהצגות, בסרטים ובמחקרים רבים.

עם זאת, בית ההנצחה לזכרה, שהוקם כאמור בשדות ים בשנת 1950, ניזוק עם השנים מפגעי הטבע והזמן, ונדרשה תוכנית מקיפה לשיקומו ולשימורו, וכן להנצחת חייה, מותה ומורשתה.



היסטוריה מקוצרת: קיבוץ שדות ים

בגלגולו הראשון הוקם קיבוץ שדות ים באופן זמני סמוך לקריית חיים, בשנת 1936. מייסדיו היו חברי "הנוער העובד", ואליהם הצטרפו מאוחר יותר חברים מ"מחנות העולים". ב-2 במאי 1940 עלתה קבוצה קטנה של חברים מהקיבוץ על גבעה שמצפון לכפר הערבי קיסריה והקימה מחנה אוהלים. ביולי 1940 העבירו את אוהלי הקיבוץ לגבעת חול שוממה דרומית לכפר קיסריה בשטח שבין אדמות המנזר היווני לבין אדמות פיק"א. מקום זה הפך לנקודת הקבע של הקיבוץ וכאן החלו בבניית הבתים הראשונים. בד בבד הקימו לול ברווזים, מכורות ומספנה לבניית סירות, עסקו בדיג ובחקלאות, ופיתחו את תעשיית הבלוקים שלימים הייתה ל"אבן קיסר". בשנים 1943-1948 שימש הקיבוץ בסיס פל"ם (הפלוגה הימית של הפלמ"ח), ובמקום אף הורידו מעפילים לחוף.

באוהאוס קיבוצי: האדריכל שמואל מסטצ'קין מנצח על המלאכה

כשמגיעים כיום לבית חנה סנש, המצוי במרחק נגיעה מחוף הים שבקיבוץ שדות ים, המבט פוגש בראש ובראשונה את הלובן העז, הבוהק, הדומיננטי, המאפיין את הבית. הלובן הזה מרמז על עברו של המבנה. מהמתמונות ההיסטוריות שהשתמרו עולה כי הוא נצבע בצבע בהיר בכל חזיתותיו, כולל הגג. צביעה זו אפיינה את סגנון הבאוהאוס (הסגנון הבינלאומי) שהתפתח בארץ, כולל בתי "העיר הלבנה" בתל-אביב.

בית חנה סנש הוקם ב־1950 כבית הנצחה למשוררת ולצנחנית הידועה. הוא תוכנן בידי האדריכל שמואל מסטצ'קין (1908-2004) שהיה מחשובי האדריכלים בישראל, ומי שאף היה האדריכל הראשי של "הקיבוץ הארצי" משנות ה־40 ועד שנות ה־70. בתיק התייעוד שנכתב בראשית הפרויקט ציינה העורכת, ד"ר נטלי מסיקה, כי בית חנה סנש נבנה מחומרי בנייה מקומיים בסגנון הבאוהאוס. סגנון זה התפתח בדסאו שבגרמניה, בבית ספר באוהאוס שמשטצ'קין למד בו בשנים 1931-1933.

השפעתו של מסטצ'קין על התכנון והעיצוב ברחבי הארץ ניכרת בהקמתם של עשרות מבנים בעיר הלבנה של תל-אביב וכן בקיבוצים רבים, שבהם תכנן חדרי אוכל, אולמות תרבות וספורט, מוסדות חינוך ובתי מגורים. מסטצ'קין הושפע במיוחד מחזונו של האדריכל האנס מאייר, ולפיו יש

לשלב בתכנון האדריכלי את עבודתם של המהנדסים והטכנאים, וזאת בלי להזניח את העשייה האומנותית הייחודית. חברי אסכולת הבאוהאוס האמינו בתהליך המתבסס על שילוב של עבודת כפיים, שוויון והתנסות חברתית ואומנותית. בכל אלו זיהה מסטצ'קין אלמנטים דוגמת ערכי המלאכה והעבודה, המחויבות הסוציאלית והשאיפה לעצב עולם אחראי ומגונן עבור הפועלים ובני הנוער.

הוא הדגיש את הצורך להתרכז בהיבט המדעי והמעשי, ולהפנות עורף לקישוט העוטף חללים שלא עוצבו כהלכה. "הבאוהאוס אינו סגנון - הוא מטרה", נהג לומר, ואף ציין לא פעם כי "בית ססיים את תפקידו - צריך להיהרס". עם זאת, בהקשר של בית חנה סנש נראה כי לא חזה את הנולד, לאור ההתפתחות של שימור המורשת כאייקון של תרבות האדם, ולא פחות מכך - בשימורה של יצירתו שלו.

"בית חנה סנש שבשדות ים מהווה דוגמה ייחודית למבנה באוהאוס מוקדם שהוקם כבית תרבות עבור התנועה הקיבוצית", כותבת מסיקה בתיק התייעוד.



"בסגנונו הפשוט, הוא מתכתב עם סביבתו היסודית-טכנית - יש בו פתחים רבים הפונים אל הים, מרפסות מקורות בחלקו, קירות בהירים ושימוש בחומרי גלם זמינים - בטון, עץ וזכוכית".

בספרם **לבנות ולהגנות בה - ספר שמואל מסטצ'קין - אדריכלות הקיבוץ בישראל**, מציינים מוקי צור ויובל דניאלי כי "מסטצ'קין ביקש לברוא ארכיטקטורה הומניסטית שבמרכזה עומד האדם. לא ארכיטקטורה הבונה את מגדל בבל ונכנעת לפולחני שווא, אלא כזו הבונה בתים שיכבדו את האנשים החיים בהם, הקשובים לצורכיהם. היופי באמנות התכנון מזמין פשטות, פרספקטיבה ורגישות, דיאלוג וראייה רחבה".

לדידם, "שמוליק מסטצ'קין היה אדריכל מחויב, מעורב, מאמין בצמיחתה של אדריכלות המהווה חלק מתיקון חברתי, מבניין הארץ. לכן קשר עצמו עם הקיבוץ ועם מפעלי חינוך ותרבות".

כפי שמצוין בתיק התייעוד, בית חנה סנש הוא מבנה אורך המוצב בכיוון צפון-דרום, ובו חלונות רבים הפונים אל הים שבמערב. במקור היו בו ארבעה אגפים מרכזיים: מבואה, חדר כניסה אמצעי, ושני אגפים מצפון ומדרום. שתי מרפסות מקורות נוספו בצפון ובדרום, ואחת נוספת במערב. מדרום למכלול הוקם חדר מוזיקה שגבל בקיר החיצוני של המרפסת הדרומית והמערבית.

בקרבת המתחם - ששטחו הכולל כארבעה דונמים - הוקם באותה עת גם המוזיאון לעתיקות קיסריה, שנועד להציג אוספים שהתגלו באתר הארכיאולוגי הגובל בקיבוץ. מאז הקמתו עבר המבנה שינויים רבים: בראשיתו נועד לשמש חדר הנצחה ובית תרבות. בשלהי שנות השבעים הפך לספרייה, ונוספו לו קירות מחיצה מגבס שחילקו את האגף הדרומי לשתי יחידות. בסוף אותו עשור פוצל גם האגף הצפוני, עם הוספת קירות מחיצה לחדר הארכיון, מטבחון וחדר עיון וחוגים.

בשנים 2005-2008 בוצעו במבנה שינויים נוספים: ביטול של המדרגות שהובילו לגג, בניית שירותים בחלל המבואה, הזזת המטבחון, התקנת תריסים חדשים ועוד.

וכך, מבחינה קונספטואלית-סגנונית, איבד המבנה את צורתו הבהירה והמאוזרת שאפיינה אותו כשהוקם.

במשך השנים סבל בית חנה סנש מפגעים רבים: קירות חיצוניים סדוקים והרוסים בחלקם, ריצוף חיצוני הרוס בחלקו, חוסר אחידות במתאר הכללי של המבנה החיצוני, חלוקה פנימית מאוחרת של החדרים לצרכים שונים שיצרה עומס וצפיפות, פתחים חיצוניים אטומים שאינם בשימוש, היעדר אחידות בחומרי הבנייה, שיטות הטיוח והצביעה, שימוש לא מתאים בבמה לצורכי אחסון של ציוד ימי, וכן היעדר גישה לחדר המוזיקה.



לחדש ולשמור על הקיים

אדוה פלגי, שניהלה את בית חנה סנש בשנים 1999-2017, מספרת כי בימיו הראשונים של המבנה האולם הגדול שימש את החברים בחגים, לאירועי תרבות, להתכנסויות שונות, להקרנת סרטים, ספרייה וחדר עיון ולימוד.

ב־1991 הוקמו בו מרכז מבקרים ומרכז הנצחה. באותה עת הפך האולם הגדול לאולם מבקרים, והוקרן בו סרט על אודות קורותיה של חנה סנש לצד הרצאות של חברי קיבוץ, שחלקם הכירו את חנה סנש באופן אישי.

ב־1998 פנה איתן סנש, אחיינה של חנה אל קיבוץ שדות ים והציע להקים עמותה, וכן מרכז הנצחה חדש וגדול יותר. העמותה הוקמה ב־1999, אך לא הצליחה לגייס כספים לטובת העניין. מסיבה זו הוחלט להתמקד במבנה הקיים, שחייב שיפוץ מקיף. גם בשנים הבאות לא הניב גיוס הכספים את הפירות המבוקשים.

המפנה הגיע ב־2010. חברת הכנסת אורית נוקד פנתה אל עמרי שלמון, מנכ"ל המועצה לשימור אתרים, בבקשה לקדם את שימורו ושיקומו של המוזיאון. זאת

בהמשך ליוזמת אגף מורשת, שבראשו עמד אז ראובן פינסקי, ובמסגרת התוכנית שנועדה לפעול לחשיפה, לשימור, לשחזור, לחידוש ולפיתוח נכסי מורשת לאומית בישראל. הבית אכן נכלל בתוכנית, ובשלב זה המועצה לשימור אתרים נכנסה לתמונה והחלה לנצח על המלאכה.

"מרגע שהחל הפרויקט, נדמה היה שכל מכשול שהיה עלול להופיע - אכן הופיע", מספרת פלגי. "מפגיעה קשה בגג בעקבות סערת חורף קשה שהביאה לדליפות קשות, ועד אוצרים שמונו ועזבו מסיבות שונות".

גבי מגן ממשרד "הַיִּזְרָתִים", שהיה אדריכל שימור המבנה, נזכר בימי ראשית הפרויקט: "מצאתי בניין מאוד מוזנח, לעיתים עד לרמת התפוררות, ובתוכו ספרייה ומרכז הנצחה ברמה ארכאית. היה זה בניין ירוד מבחינה פיזית, שבו גם דליפות מים".

בשל העובדה שהמבנה תוכנן על ידי האדריכל המוערך שמואל מסטצ'קין - לא עניין של מה בכך - הוחלט כבר בשלב התחלתי למדי לכלול בתוכנית לא רק את שדרוג הקיים, אלא אף ליצור תוכנית שימור מקיפה.

לדברי מגן, האתגר היה כפול: מצד אחד להתאים את המבנה לדרישות של תצוגה מודרנית, ומצד אחר לשמור על חזות המבנה המקורי, ובעיקר על הקווים המקורים שלו, בלי לפגוע בהם או לחרוג מהם. דרישה זו הביאה עימה בעיות הנדסיות שונות. למשל, כיצד לצקת ממ"ד בבניין משנות החמישים בלי לפגוע בו. זאת ועוד: בשל דרישות השימור, לא ניתן היה לחרוג מהקו ההיקפי ("הקונטור") של המבנה המקורי, וגם עובדה זו גררה אילוצים שונים, ובהם הקמת האודיטוריום בקונטור הקיים. הפתרון שנמצא הגיע בדמות הגבהת התקרה של חלק ממרחב האודיטוריום.

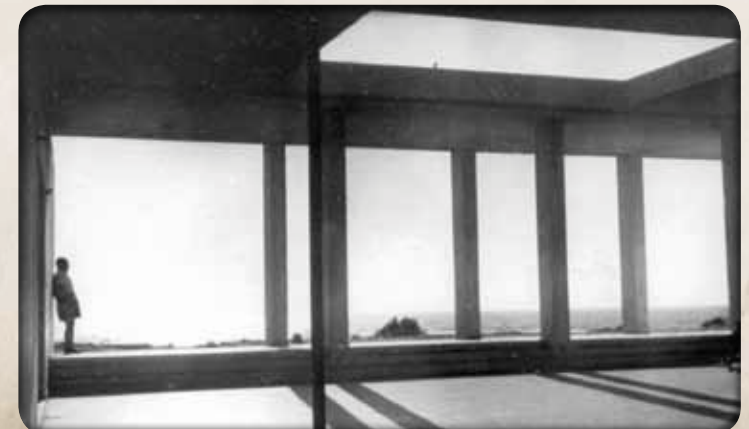
וסוגיה נוספת: מיקומו של המבנה במרחק של כמאה מטרים מקו החוף חייב מצד אחד פתרון להגנה על חזיתו המערבית מפגעי מזג האוויר, במיוחד כשמדובר במוזיאון שבו מוצגים הרגישים לאור וללחות, ומצד אחר שמירה על פתיחות החזית אל נוף הים הנשקף ממנה, כפי שהיה במבנה המקורי. לצורך זה צוידו החלונות וקירות מסך הזכוכית בחזית המערבית במערכת של תריסים חשמליים

הניתנים לפתיחה ולסגירה בקלות רבה, בהתאם לתנאי מזג האוויר השוררים בחוץ ובהתחשב בדרישות התצוגה הפנימית.

תוך כדי תהליך, התקבלו החלטות תכנוניות שהחיו למעשה את המבנה והעניקו לו רבדים נוספים. כך למשל, החלק האחורי של הבמה היה במקור פתוח אל הים. הוחלט לאטום חלק מהקירות לטובת תערוכת קבע המספרת את תולדות הקיבוץ, אך להשאיר את החלק האמצעי פתוח, כך שעדיין אפשר לצפות דרכו בים, כמו בימי הזוהר של המבנה המקורי.

לדברי ארנון חפץ, מנהל הפרויקט מטעם המועצה לשימור אתרים, הבית מאופיין בקירות כובד - קירות רחבים עשויי אבן, ללא שילוב ברזל שעלול להחליד, בחירה שנעשתה במקור כדי להתמודד עם תנאי האקלים לצד הים.

קירות אלו שרדו היטב את העשורים הרבים, אך גגות המבנה, שבהם הוטמע ברזל, היו במצב קשה. "את חלקם הצלחנו לשמר, אך במקומות מסוימים היה עלינו לשחזר ברמה של אחד לאחד. בסופו של התהליך, הקווים הישרים והפשוטים נשמרו - וזה היופי של המקום".





בית חנה סנש נחנך ב־6 בנובמבר 2020, בטקס צנוע בנוכחות עשרים משתתפים בלבד, עקב מגבלות מגפת הקורונה באותה שנה. "כחודש לאחר סיום הפיתוח של הבית, הוא הפך להיות אבן שואבת למבקרים", אומר גילי אמיר, הפרויקטור מטעם הקיבוץ, ומי שהביא עימו את החזון וליווה את התהליך מראשיתו ועד סופו. "אני סבור שאלמלא הנחישות והחתימה למטרה, דבר לא היה קורה. היו הרבה מאוד מכשולים בדרך. אך כיום, כאשר בית חנה סנש פועל, השמיים הם הגבול מבחינת הפוטנציאל שלו".



וכמו בפרויקטי שימור רבים, בזמן תהליך הבינוי מתגלים וצצים בזה אחר זה אתגרים ובעיות: מההחלטה לפרק חלק מהגג, שהיה במצב קשה, ולשחזרו מחדש, ועד ההחלטה לפרק את החלק הצפוני של המבנה בשל מצבו הרעוע, ובמקומו לבנות אודיטוריום שבו ויטרינת'ענק, במטרה לספק תחושה של פתיחות - כמו בימיו הראשונים של הבית. בהקשר זה יש לציין כי גם המרפסת הפונה לים, שניצבה באגף המרכזי, נסגרה לטובת ויטרינה רחבת ממדים.

היה לנו ברור שחובה לטפל באופן משמעותי גם באגף הדרומי, שעלול היה להתמוטט בשל מצבו המבני הגרוע, ובכך אף "לגרור" עימו את המבנה עצמו כולו, שכבר טופל. במקור היה זה אזור פתוח לכיוון מזרח ומערב, בדומה למרפסת פתוחה. ככזה, הוא התמודד במרוצת השנים עם נזקי הים במלוא העוצמה: מרוחות סחופות חול ועד מליחות גבוהה שאפפה את הבית. בשל העובדה שאי אפשר היה עוד לשקמו, הוחלט לשחזרו כפי שהיה בעבר, עם העמודים שמעליהם תקרה גבוהה (ארנון חפץ).



איתור, ליקוט, אוצרות: התצוגה מתעוררת לחיים

לצד להט לנושא חנה סנש", מוסיף חפץ, "זה עשה את ההבדל הגדול". ומספרת שונית גל, שאצרה את התערוכה עם יהודה וגמן.

כאשר יצאנו לדרך היו ברשותנו מעט תצלומים ופריטים מקוריים של חנה סנש. וכך, חלק מתהליך האוצרות היה גם ללקט, במשך שנים, פרטי תיעוד ויזואלי. היה צורך הן ליצור את האוסף הן לאצור אותו. ובכלל, כאשר יצאנו לדרך, לא היה לי מושג שנגיע כה רחוק [...] למעשה, חודש נובמבר 2020, המועד שבו נחנך בית חנה, מהווה נקודת מפנה ביחס למחקר על חנה סנש: לפתע ישנם חומרים שמעולם לא היו בנמצא. מנקודה זו, המחקר על דמותה זוכה להעשרה משמעותית. אך עד לאותה עת קשה היה למצוא תמונות של חנה סנש.

בד בבד עם התקדמות התכנון האדריכלי והעשייה בשטח, התחיל התהליך החשוב לא פחות - יציקת התוכן ועבודת האוצרות. כיום, בתערוכה הנוכחית, כל קיר בחלל התצוגה מייצג תחנה בחייה של חנה סנש, וכולל ציטוטים מיומנה ומשיריה. באופן זה מצליחים המבקרים להיכנס לעולמה הפנימי, והמאוד מורכב, של הצנחנית והמשוררת. אך בדומה לקשיים המבניים והאדריכליים, גם בהיבט של האוצרות הדרך הייתה רצופת טלטלות. "בשלב מסוים החליטה משפחת סנש לסגת מהפרויקט, כך שהאפשרות להשיג פריטים רבים נחסמה בפנינו", מספרת פלגי. "כדי להתמודד עם ההיבט האוצרותי מונו לתפקיד שונית גל ויהודה וגמן, והם החלו לקדם את העניינים באופן מהיר ויעיל". "שניהם, שונית ויהודה, הם בעלי ידע נרחב וראייה כללית מקיפה,

למקום של כבוד זוכים כמובן שיריה של חנה סנש. 13 מהם מוצגים על קירות התערוכה, משירה "ים החיים", שאותו כתבה בגיל 9 ועד שירה האחרון מהכלא. שניים משיריה הם העתק ממחברת השירים בכתב ידה המקורי, וכן הפתק עם השיר "אשרי הגפרור". מעבר לערכם האומנותי, האוצרים ביקשו להעביר את המסר של שירה כבעלת תפקיד קהילתי-תרבותי חשוב באותם ימים.

לצד כל אלו, בחלק הדרומי של בית חנה, במקום המכונה "הבמה הפתוחה" שבמהלך השימור נוסף לו גג שקוף, וכן בחלק המערבי שנסגר, הוקמה תערוכת קבע המספרת את תולדות השנים הראשונות של הקיבוץ. התמונות לתערוכה זו צולמו ע"י יוסק'ה רפפורט, שהיה בין חבריה של חנה בשנים אלו בשדות ים והיא נאצרה והוכנה על ידי צוות המורשת של הקיבוץ. תערוכה זו מוסיפה רובד חשוב להבנת שורשיה החברתיים והתרבותיים של חנה סנש. חדר המוזיקה הפך בתהליך השימור לחדר לתולדות ראשוני הקיבוץ ובו תערוכה על חיי התרבות שהיו בבית חנה.

התוצאה היא תערוכה מיוחדת במינה: מצד אחד היא יוצרת חוויית ביקור מרגשת, ומצד אחר מציגה תיעוד שלא היה בנמצא קודם לכן. שונית גל מציינת כי מבחינת הטקסטים רבות כבר נאמרו ונכתבו, משיריה של חנה סנש ועד ליומנה ולמכתביה.

מה שהיה חסר באופן קיצוני היה ההיבט החזותי: כיצד באמת נראו מכתביה, וכיצד נראו התמונות שהיא צילמה? בעיניי, תמונות הן האמת, כל תמונה טומנת בחובה מאגר עצום של ידע: מה לבשו באותם ימים, מי ישב ליד מי, תווי הפנים של הדמויות המרכזיות, הבעות הפנים שלהן. ואפילו כיצד נראה חדרה של חנה סנש בביתה שבהונגריה.

ואכן, תצלומי פנים הבית קרמו עור וגידים, והפכו בסופו של דבר לחלל בתערוכה שניצב בו שחזור חדר תקופתי בסגנון ביתה של משפחת סנש בבודפשט, הונגריה, משנות ה-30 של המאה הקודמת.

"בזכות אותו תיעוד ויזואלי מעמיק, התערוכה מאוד ריאליסטית - המבקר רואה בעיניו את חנה סנש כמעט בכל תחנות חייה", מוסיפה שונית גל.



חנה סנש: הסיפור הגדול יותר

האוצר השותף יהודה וגמן היה אמון בעיקר על הפן ההיסטורי-הצבאי של התערוכה, ובמשך כשלוש שנים ליקט בקפידה פריטים, מסמכים ותעודות שונות - ואף חקר לעומק את הנושא. "כמה עקרונות חשובים הנחו אותנו בתהליך האוצרות", הוא מספר. "אחד מהם היה הרצון לספר את סיפורה של חנה כחלק מאירוע גדול יותר - חנה כחברה במשלחת צנחנים, משלחת שהוקמה, הוכשרה ואומנה בידי הבריטים".

בין הפריטים שאיתר - אצל משפחותיהם של צנחני המשלחת, ברשת האינטרנט ובביקורים במוזיאון המלחמה המלכותי בלונדון - היו שטרות כסף ממצרים ומיוגוסלביה, כובע צנחן עשוי עור שנחבש בעת צניחה במלחמת העולם השנייה, מפת שטח מודפסת על בד משי בתוך נרתיק עור, כנפי צניחה של הצבא הבריטי, מסורית מתכת מוסתרת בבגד, חלקי מצפן זעיר

מוסתרים באבזם חגורה, תעודת פרטיזן ותג זיהוי, תרשים מאויר של ציוד ולבוש לחיילת בחיל העזר האווירי לנשים של חיל האוויר המלכותי של בריטניה (WAAF).

בהקשר זה ראוי לציין כי ב-2019 נפגש עם אדוה פלגי שאול חרמש, בנו של חיים חרמש, שנמנה עם קבוצת צנחני היישוב שפעלו באירופה בימי מלחמת העולם השנייה. הוא הביא עימו כמה פריטים אותנטיים מהמשלחת של אביו, ואלו הצטרפו לתערוכה והוסיפו לה רובד חדש. לדברי פלגי, לעומת התצוגה המקורית, הקודמת, שהוקדשה באופן בלעדי כמעט לפועלה של חנה סנש, הרי בתצוגה הנוכחית ניתנת במה מכובדת לכל 37 הצנחנים השליחים, ובמיוחד לשבעת הנופלים שלא שבו מן המשימה באירופה.

פריט שמושך במיוחד את העין והלב הוא שעון היד של חנה, שענדה עד צאתה לשליחות. את השעון מסרה במעטפה לצבי יחיאלי, ממארגני משלחת הצנחנים, וביקשה ממנו לפותחה אם לא תשוב. "היה לנו חשוב להציג את חנה כאישיות מורכבת - חושבת, מתלבטת, מתייסרת, מחוננת.

מעבר לכך, ביקשנו להעביר את רוח התקופה ואת מערכת הערכים של אותם ימים", מסכם וגמן.

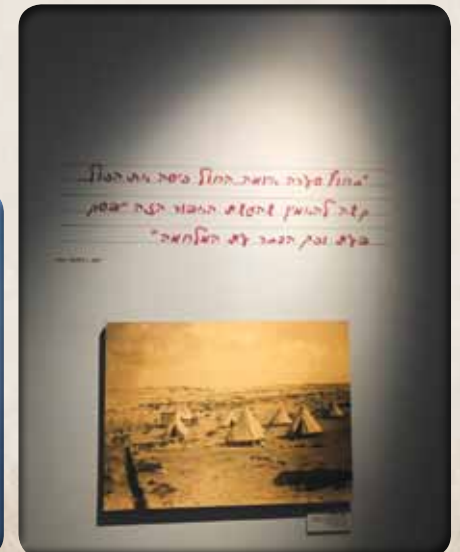
בתערוכה יש פריטים מקוריים ייחודיים ומרתקים, אך אחד המוצגים הלוכדים את העין הוא דגם המצנח הגדול, הניצב בלב חלל התצוגה. "הרעיון היה לייצר מיצג מרכזי חזק, מעין אייקון שישאיר למבקר דבר-מה בזיכרונו", אומר שלומי ליבשיץ, מעצב ומנכ"ל משותף בחברת "טחנה לעיצוב", שהייתה אמונה על עיצוב התערוכה. "גם אם המבקר לא יזכור את כל מה שראה - את המצנח הזה הוא יזכור. זהו אייקון מרכזי".

לדבריו, המחסור באמצעים ובחומרים אותנטיים הוביל את המעצבים להקים חלל שיוצר דרמה. כך למשל מפת אירופה, שמסומן בה נתיב תנועתם של חנה סנש

וחבריה לשליחות, משתרעת על קיר שלם, בגודל מרשים שאי אפשר להתעלם ממנו. הצבעוניות העזה של המפה מכניסה את המבקר לאווירה הרצויה.

אחת ההחלטות העיצוביות היותר מעניינות מגיעה בדמות יצירת חריר הצצה בקיר האטום, הצופה מתוך פנים המבנה לעבר חצר הבית.

בחצר ניצבת האנדרטה שעוצבה על ידי הפסל אנדרש בק והוצבה על קברה של חנה סנש בבית הקברות היהודי בבודפשט. ב-2007 הועברה האנדרטה לישראל והוצבה כאן, בחצר בית חנה סנש. חריר הצצה זה צמוד לתצלום של אותה מצבה, התלוי על הקיר, והדושיח הנוצר בין שני האלמנטים הללו מעניק רובד נוסף לתערוכה, וגם חוויית גילוי ייחודית ומסקרנת בעבור המבקרים.



בית חנה סנש משלב את מורשתה של חנה סנש עם ההיסטוריה של קיבוץ שדות ים, שממנו יצאה לדרכה האחרונה.

הזיכרון - האישי, הקיבוצי, הלאומי - שורה בבית מכל עבר, נוכח כל העת.



בפרויקט לקחו חלק הגורמים הללו:

- **ביצוע הפרויקט:** ציוני דרך - אגף מורשת במשרד ירושלים ומורשת, משרד התרבות והספורט, החברה הממשלתית לתיירות, מועצה אזורית חוף הכרמל, קיבוץ שדות ים והמועצה לשימור אתרי מורשת בישראל.
- **מנהלת מחוז חיפה, גליל מערבי ומנשה:** אדר' נעמה נאמן מזרחי
- **מנהל הפרויקט:** ארנון חפץ, מנהל תחום שימור פיזי, המועצה לשימור אתרי מורשת בישראל
- **צוות ההיגוי:** עמרי שלמון, חומי נובנשטרן, ראובן פינסקי, שונית גל, יהודה וגמן, אדוה פלגי, גילי אמיר, ארנון חפץ
- **פרויקטור:** קיבוץ שדות ים: גילי אמיר
- **אדריכל שימור ושדרוג המבנה:** אדר' גבי מגן - משרד ינבֶּתים
- **רעיון אוצרותי (אוצרים ראשוניים):** חגי שגב ומיכל ברושי
- **אוצרי התערוכה:** שונית גל, יהודה וגמן
- **עיצוב, הקמת התערוכה ועיצוב פנים:** סטודיו טחנה לעיצוב
- **חברה קבלנית:** האחים סרגי
- **מנהלת בית חנה סנש:** צביה סבריגו
- **מנהלת ארכיון בית חנה סנש:** אדוה פלגי

מועד סיום הפרויקט: נובמבר 2020



"קול קרא והלכתי..." (קיסריה, דצמבר 1942)

זהו סיפורו של בית חנה סנש, שנבנה בשנת 1950 בקיבוץ שדות ים במטרה להנציח את פועלה של המשוררת והצנחנית, שיצאה בימי מלחמת העולם השנייה למשימה צבאית שממנה לא שבה.



בנובמבר 2020, שבעה עשורים לאחר שהושלמה בנייתו, נחנך מחדש בית חנה סנש, לאחר כמה שנים של עבודות תכנון, שיקום ושימור מקיפות, שהתבצעו בד

בד עם תהליך של יציקת תוכן מרתק, מרגש ומעורר השראה. סיפורו של הבית סומן בחובו את סיפורה של חנה סנש, ואף מספק הצצה אל ראיית עולמו המסקרנת של מתכנן המבנה המקורי, האדריכל שמואל מסטצ'קין, מחשובי האדריכלים בישראל ומי שהיה האדריכל הראשי של "הקיבוץ הארצי" משנות ה-40 ועד שנות ה-70.

אתגר השימור היה כפול: מצד אחד היה עליו להתאים את המבנה לדרישותיה של תצוגה מודרנית, ומצד אחר לשמור על חזונו של המבנה המקורי, שנבנה בסגנון הבינלאומי.

כיום, התערוכה החדשנית בבית חנה סנש מציגה את סיפורה של האישה הצעירה שאומץ ליבה, כישורונתיה ומסירותה הפכו לסמל ולמופת במדינת ישראל. התוצאה היא תערוכה מיוחדת במינה, המביאה עימה חוויית ביקור מרגשת, לצד פרטי תיעוד שלא היה בממצא קודם לכן.

ISBN 978-965-7685-20-4



9 789657 685204

CHARAC

