

נאמנגב

ביטאון נאמני מחוז דרום, מועצה לשימור אתרי מורשת בישראל

גיליון מס' 34 כ"ו סיון תשפ"א, 6 ביוני 2021



גשר על פני מים סוערים



דבר היו"ר

נער הייתי וגם זקנתי, ומשחר ילדותי הצטרפתי לקבוצות נאמנים לטובת הנוף והמורשת בארצנו האהובה. אנוכי נאמן צער בעלי חיים, נאמן איכות הסביבה, נאמן עתיקות, נאמן שימור ועוד ועוד. כיום אני עדיין משמר חלק מן הנאמנויות ההיסטוריות ונוספה לזה גם נאמנות לרעייתי, שותפתי לדרך, ובכל אשר אני משלם אני מקפיד על "נאמן למקור".

אלא שמעולם לא נתתי ליבי למשמעותה של אותה נאמנות. רק עתה נדרשתי לעניין ביתר שאת ועל-כן ניגשתי למילונים השונים, שם מצאתי תריסר פירושים ומשמעויות, החל מן התקופות הקדומות ועד היום.

חלק מן הפירושים מתייחסים באופן סביל למשמעות הנאמנות, כגון מְרֻשָּׁה, מְיִפָּה כֹּחַ, אדם שקיבל את סמכותו מרשות גבוהה ממנו כגון: "נְאָמַן בֵּית-דִין". או אדם, שבזכות אישיותו ופעילותו הוא נחשב כְּרֹאֵי לְאִמּוֹן, אדם מְהִימָן, אֲמִתִּי כמו שאמר עליו החכם מכל אדם "כְּצֶנֶת-שֶׁלֶג בְּיוֹם קָצִיר צִיר נְאָמַן לְשִׁלְחִיו" (משלי כה, 13).

כמי שאמונים על המורשת ושימורה, אנו יודעים שאין מקום להיות סביל ונסבל, אלא להיפך – שומה עלינו להיות פעלתנים, נמצים ובעלי יוזמה, שכן המורשת, ובעיקר השימור, לא יחכו לנו. שם לוח הזמנים דחוק יותר והספירה לאחור נמשכת כל העת.

שנים רבות שאני מכתת את רגלי בכל רחבי הארץ ללמוד ולדעת אותה, כולל גם בדרומה, שכן "הרוצה להחכים – ידרים!" (בבא בתרא כב, ע"ב). עולם מעשה השימור באזורנו נגלה לעיני עם הקמת מחוז הדרום במועצה לשימור אתרים לפני כחצי יובל. אולם נדמה שיותר מכל, כך על כל פנים, מן התגובות שאנו מקבלים מגופים שונים, השופר לעשייה הברוכה של המועצה לשימור בדרום הארץ הוא ללא כל ספק הביטאון 'נאמנגב', אותו יזם עופר יוגב כמנהל מחוז הדרום.

בימים אלה עורך עופר יוגב, נאמן הנגב, חבר קיבוץ גבולות, איש מורשת בהכשרתו ועיסוקו (כארכיבאי) והמזוהה יותר מכל עם 'נאמנגב', את מסע החפיפה שלו עם מחליפתו מריה מצרפי, לאחר 'בר-מצווה' שנות עבודה במועצה לשימור אתרים וכמנהל מחוז הדרום. אתגרים רבים ניצבו בפני עופר בניהול המחוז, בהתייחס לעובדה שמדובר במרחב הגאוגרפי הגדול ביותר במדינה, בתפרוסת היישובים והנאמנים הרחבה ביותר ובלחצים המופעלים על אתרי המורשת מכל עבר ובהם גם אתרי תשתיות, שטחי-אש ועוד. נאמנותו של עופר לתפקיד, לחבל הארץ ולמועצה – איננה מוטלת בספק. נוסף לכל, כרבים מתושבי הנגב, נאלץ מטה המחוז בניהולו של עופר, לנדוד מעת לעת עם המשרד.

תקופתו של עופר יוגב מאופיינת כתקופת הקמת התשתיות ובהן: הקמת ועדות שימור ברשויות, הקמת קהילות נאמני שימור, יסוד ביטאון נאמנגב ועריכתו השוטפת, ייזום סקרי מורשת ברחבי המועצות האזוריות וכל זה לצד שמירה על מעמדו של המחוז ומעמדם של נאמני השימור.

כמאמר חז"ל "לא עליך המלאכה לגמור ולא אתה בן חורין לבטל ממנה" (אבות ב, טז), מעביר עופר את השרביט למריה, הלומדת את המרחב, אתריו ונאמניו, וערוכה לקראת האתגרים הניצבים בפניה. "ולא אתה בן חורין" – עופר קיבל את דין התנועה וימשיך בפעלו המבורך בעריכת 'נאמנגב'.

אנו מודים לעופר על שנים רבות של הובלת המחוז, לאורך שנים של גאווה, הצלחה ותסכולים (לא מעט), שנים של הנחלת תודעת השימור לצד מאבקים משפטיים וציבוריים.

מאחלים למריה – שנים של עשייה ברוכה, שימור הקיים ופיתוח מורשת העבר – למען עתיד כולנו.

בברכת חן הארץ
פרופ' אבי ששון



הביטאון יוצא לאור על ידי ועדת מחוז דרום של המועצה לשימור אתרי מורשת בישראל
עורך ראשי ועיצוב: עפר יוגב
עורך מדעי: פרופ' אבי ששון
הגהה: דן גזית
חברי המערכת: פרופ' אבי ששון, גד סובול, דן גזית, עפר יוגב
כתובת המערכת: המועצה לשימור אתרי מורשת בישראל
רח' מורדי הגיטאות 74 באר שבע
טלפון: 08-6192752
ofer@shimur.org.il

לציבור הנאמנים שלום

אפילוג

“אם נותנים לך דף ששורות שולטות בו - כתוב נגד הכיוון!”

חוזאן ראמון חימנס (מתוך פרנהייט 451)

נאמנגב נברא מספר שנים אחר קבלת מינויי כמנהל מחוז הדרום. ביטאון, שהחל כביטוי והערכה לנאמני השימור וכדף קשר, שעה שהנאמנים טרם מאוגדים וועדת דרום אינה באופק. השנים חלפו על פנינו, גילנו, חקרנו ודלינו ממעמקי השכחה, חשפנו, הצלנו ופארנו מורשת מלוא העין. מגובה רב, ינק נאמנגב את הגיגי בְּרִי-הַפְּלוּגָתָא המתמידים ובראם באות דְּוִיד (או היבו). שושנת-רוחות אחת ידע נאמנגב ולאן שזרועותיה תגענה - הגיח גם הוא. תריסר שנים חלפו-עברו, ילדינו בגרו ומצאו להם קן, קו הרקיע שינה פניו ומשום ש”אם נותנים לך שורות ששולטות בך - כתוב נגד הכיוון!” - ממש זה הרגע, לומר תודה, להסתכל אחורה ולא בזעם, לשאת עיניים בצפייה למחר ולהודות לתקופת חיים מאתגרת, רוויית רעים, חוויות ומְרָגֵשׁ שבכל זאת משהו יצא תחת ידי.

אזרח ותיק הינו אזרח היודע את מקומו ואפילו גאה בכך.

רגע לפני העברת שרביט הדרום למריה מצרפי, אני שולח תודותי לידידי וידידותי באשר אתם, מדן ועד אילת. זכות נעימה ומאלפת היתה לעמוד לשירותכם ולהיעזר בכם, בטוב ובכמעט טוב. אנצור תקופה זו כפרק נאצל בביוגרפיה המשפחתית לבית יוגב.

ואל תשכחו, יש לנו לא רק ארץ נהדרת, יש לנו מחוז נפלא - שימרו עליו.

ומה בוצע מאז הגיליון האחרון: נחנך ברוב-עם גשר הרכבת המנדטורי בפארק סיירת שקד אשר שומר ושוקם וכעת הוא גם גשר הליכה שחלק מרצפתו זכוכית שקופה; שימור בית בורוכוב בקיבוץ משמר הנגב הושלם ורק ממתנינים לחנוכתו הרשמית (כאשר תקום סוף-סוף הממשלה); תיקי תיעוד נערכו לבית פומבורובסקי (בית ראשונים) בקרית מלאכי, למקווה של הבבא סאלי באשקלון ולבית הכנסת הישן במושב פטיש; סקר מועצתי לאתרי מורשת בוצע במועצה האזורית רמת נגב לקראת הקמת ועדת שימור; נאספו הצעות מחיר לתיעודים ותכנונים הנדסיים בצריף מושב סגולה, קיבוץ ארז, בית הבטחון בקיבוץ שובל, עין רדיאן (יטבתה), באר הינדיס (באר אורה) וסקר ישובי במועצה האזורית מרחבים; בבאר שבע חגגנו חזרה לשגרת שבוע שימור, בערב עיון מעניין ובמספר סיורים מודרכים לבוגרים.

בגיליון זה:

ברכות חמות מכולנו ליו”ר אבי ששון, עם הענקת תואר הפרופסור.

עד כאן לקט פאה ושכחה אחרון
עפר יוגב מנהל המחוז

- קצת על עצמי, אולי קצת יותר מדי
- עיבדיס המסך עולה
- סיפור שמות רחובות ושילוטם באשקלון
- המתקנים הבריטים העגולים ששרדו ממחנה אל ג'יאה
- בית עארף אל-עארף בבאר שבע
- הרכבת העות'מאנית אשר חצתה את משואות יצחק
- זחלים בחולות
- מחנה עמנואל/ג'וליס
- מרכז הנגב באר שבע
- על קצה המזלג - מפעל החבלים מהאגבות

קצת על עצמי, אולי קצת יותר מדי / מריה מצרפי

אני מתגוררת באשקלון עם בעלי ותינוקת בת שנה. נולדתי לפני כ-33 שנה ברוסיה (עיר קטנה עם כמה מיליוני אנשים) ובגיל 10 עליתי עם המשפחה לישראל. אחרי הצבא טסתי למזרח. כשחזרתי עברתי להתגורר בצפון, שם למדתי לתואר ראשון בשימור מבנים במכללת הגליל המערבי בעכו, אחריו המשכתי ישירות לתואר שני בטכניון במסלול לתכנון ערים ואזורים. במהלך התקופה התנדבתי מספר שנים בכל מיני פרויקטים חברתיים.

לאחר סיום הלימודים עברתי למרכז הארץ ולקחתי חלק בהנחת תשתית להקמה ותפעול ועדות גיאוגרפיות לשינוי גבולות וחלוקת הכנסות בין רשויות מוניציפאליות, כאשר ריכזתי את הועדה הראשונה שהוקמה במחוז חיפה. את האתגר הבא מצאתי בעיריית לוד בתפקיד מנהלת מחלקת תכנון אורבני. למועצה לשימור הגעתי לפני כשנתיים ומילאתי את מקומה של מנהלת מחוז המרכז טל בן נון.

אחרי הצבא טסתי לתאילנד וקמבודיה (הרעיון לא היה שלי). בקמבודיה טיילתי במקדשי אנגקור וואט שהיו בדיוק באותה עת בתהליך שימור אינטנסיבי בהנחיית אונסק"ו. המקדשים מהווים אחד מפלאי העולם, אתר מורשת עולמית, עיר של מקדשים ובית של אנשים כפריים שחיים בג'ונגלים שמסביב. עקב המלחמות סבלו המיבנים מנזק רב. ארגון אונסק"ו, באמצעות הכלים שהיו ברשותו, הביא לאתר צוות מומחים בינלאומי אשר לא רק סקר, תכנן והקים מנגנון לניהול המורשת, אלא גם הכשיר את האוכלוסייה המקומית לשמר את האתר. המראה של נזיר, היושב על האדמה ומגלף בסלע הרך את האבנים שאחר כך ישולבו במקדשים בהם הוא מתפלל, נראה כל כך נכון וטבעי שידעתי באותו הרגע שאני רואה את עצמי משתלבת בעשייה זו.



הנזירים במקדשי אנגקור וואט: מריה מצרפי

אחרי הצבא טסתי לתאילנד וקמבודיה (הרעיון לא היה שלי). בקמבודיה טיילתי במקדשי אנגקור וואט שהיו בדיוק באותה עת בתהליך שימור אינטנסיבי בהנחיית אונסק"ו. המקדשים מהווים אחד מפלאי העולם, אתר מורשת עולמית, עיר של מקדשים ובית של אנשים כפריים שחיים בג'ונגלים שמסביב. עקב המלחמות סבלו המיבנים מנזק רב. ארגון אונסק"ו, באמצעות הכלים שהיו ברשותו, הביא לאתר צוות מומחים בינלאומי אשר לא רק סקר, תכנן והקים מנגנון לניהול המורשת,

אלא גם הכשיר את האוכלוסייה המקומית לשמר את האתר. המראה של נזיר, היושב על האדמה ומגלף בסלע הרך את האבנים שאחר כך ישולבו במקדשים בהם הוא מתפלל, נראה כל כך נכון וטבעי שידעתי באותו הרגע שאני רואה את עצמי משתלבת בעשייה זו.

נקודת המוצא, או יותר נכון ה"אני מאמין" שלי - בין חזון למציאות.

במהלך השנים האחרונות זכיתי ללמוד באוניברסיטת החיים ולהתנסות במספר תפקידים. תמיד פעלתי וניסיתי לקדם את הנושאים שהאמנתי שייטיבו עם הציבור. גם אם בחזון השאיפה הייתה להשיג את המטרה במידי, הרי שבמציאות הדברים לוקחים זמן. בעולם השימור - זמן אינו מהווה מכשול או מרדף תמידי להספיק ולהתקדם הלאה, אלא הוא מקבל מקום משלו. לכן, ככל שהוא חולף אנו רק מעריכים אותו יותר. היום אני יכולה לומר שלמרות שהעולם רץ קדימה, שימור לא מותיר אותנו מאחור אלא מתווה לנו את הדרך לעתיד ערכי



רחוב יפת ביפו: מריה מצרפי

וטוב יותר, עתיד שבו ניתן לספר ולהסביר למה הגענו עד איפה שאנו נמצאים ולאן עוד יש לנו לשאוף. - אם זה בתכניות בניין עיר שמקודמות להנחת תשתיות מטרן, או שכונות ענק שמקדם הותמ"ל (ועדה לתכנון מתחמים מועדפים לדיור). העתיד כבר כאן. אבל אין לו לא צבע ולא צורה, לא אופי ולא זהות, ללא השורשים - ללא האתרים שיספרו על המקום ותולדותיו, וישמרו על הזהות המקומית - לא נוכל להתחבר ולחבר את הדורות הבאים אל המקום. שכונה בעיר זו או אחרת, הרחבה בקיבוץ זה או אחר, הכל יהיה אותו הדבר. שימור מייצר לא רק תשתית פיזית תיירותית, אלא זהות מקומית וחיבור רגשי בין האנשים למקום שבו הם חיים. ובתור מי שעברה לא מעט בתים בחייה, אני יכולה לומר מניסיון אישי שרק מקומות שבהם היו אתרים היסטוריים לשימור (עכו העתיקה, יפו, ירושלים, אשקלון ועוד).

הרגשתי גאה לבוא ולספר על המקום שאני גרה בו. בחזון שלי כולם אמורים לראות את העולם במשקפי השימור, אך במציאות יש לא מעט אנשים שאינם מבינים ולא מעניין אותם שימור. בהנחה שמי שקורא את זה כנראה מבין ומתחבר לדברי, אני מקווה שיחד נוכל להמשיך ולהפיץ את הרעיון ששימור אינו מפגע בטיחותי או חירבה, אלא הזדמנות פז להמחיש את העבר ולחזק את הקהילה המקומית באמצעות החיבור הרגשי למקום.

הכותבת, הינה מנהלת מחוז דרום הנכנסת

טל 08-6192752
ניד 050-2442477
@maria@shimur.org.il
www.shimur.org.il www



מועצה לשימור
אתרי מורשת בישראל

עיבדיס - המסך עולה/ מאיר מינדל

"כמה מחובבי ההיסטוריה הצבאית שמעו מימיהם אודות הכפר הערבי - עיבדיס? מהי משמעות השם? היכן חבוי הכפר ובאיזה אזור בארץ הוא ממוקם? האם נשאר בו שריד ופליט לאחר שנת תש"ח? נחשולי שאלות מציפים אותנו, אך האם יימצאו תשובות שאינן סיפורי סבתא של בדאים, המתחזים למדריכים ומספרים סיפורי מעשיות? הואיל והימים הם ימי חג החנוכה, נשיר את "הבה נרימה", נרים את הפרגוד ונחלוק את הידע האצור בספרים ואצל ותיקי חטיבת גבעתי.

נתחיל מן השם: אם תשאל את מדריכי ידיעת הארץ - הם לא יידעו, שהרי השם "עיבדיס" איננו נהגה בשפה העברית או בשפה הערבית. מסתבר, כי משמעות השם היא "בית מקדש למאמיני עכו"ם" (אכדית) והוא מופיע במשנה.

מושג ראשון אודות הכפר ניתן לשאוב מספרו של וואליד חלידי, (Walid Khalidi היסטוריון פלסטיני שחיבר את הספר, "ALL THAT REMAINS" אודות ההיסטוריה של הכפרים הערביים בארץ-ישראל. הכפר שכן צפונית לקיבוץ נגבה וחיו בו כ-500 נפש. (אם רצונכם לראות את האזור, סעו בכביש ג'וליס-נגבה, ולאחר קילומטר תראו בריכת מים שטוחה. לידה עוברת דרך עפר בין כרמי הגפנים הפונה מזרחה. לאחר דקות אחדות היא מתפצלת - נתיב אחד עולה דרומה ומגיע אל ראש הגבעה - משלט עיבדיס, נתיב שני - ממשיך מזרחה אל שדות המושב הדתי "קוממיות").

מערכה ראשונה

נתחיל ב...גללים. כן, גלליהם של כבשים.

אדמתה של נגבה הייתה אדמת זיבורית. כנראה, שזאת הייתה הסיבה שאיכרי בית עפה שמחו להיפטר ממנה ולמכרה ב-1930 ליואב ועשהאל צוקרמן - סוחרים הקרקעות מגדרה. כשנגבה עולה על הקרקע 12/7/1939 ומתחילה לגדל חיטה, שעורה, גן ירק ובננות, מתברר הצורך בטיוב האדמה.



משלט עיבדיס מצפון: יעקב שקולניק

הכתובת הראשונה היו השכנים מעיבדיס. הקיבוץ קנה מהם זבל צאן יבש, שנאסף ממכלאותיהם. כיצד חישובו את קניית הזבל? היו פחי נפט ישנים - 16 ליטר/פח - שהיו ממלאים בהם את הזבל. כשהמשאית הייתה מתמלאת בפחי "נפט" - הנהג היה מביא את המשאית, מעמידה ליד ערמת הזבל ומרוקן את הפחים. דוד זלשינסקי, שהיה גם מזכיר הקיבוץ, היה חותם למוחמד - אחד מספקי הזבל - על הפתק שבו היה פירוט התכולה. אחת לכמה חודשים היה משלם למוחמד את מה שהגיע לו.

בשבת, 15/5/1948, פורצת מלחמת העצמאות וכל הקשרים בין נגבה לבין שבעת כפרי הסביבה התנתקו. עשרים שנה עוברות-חולפות, מלחמת ששת הימים תמה זה מכבר, ואל הקיבוץ מגיע אורח - מידוענו מוחמד. הוא פונה לחברים, שפגשוהו ליד המגדל המחורר, ואומר להם בתחינה: "בדק, בדק! בדק!" אך נתקל בחומות של אי-הבנה. מביאים אותו לדרורי למדן - רכז המשק. דרורי, חמוש בחיך לבבי ממיס התנגדויות, מקבל את פניו ומזמין אותו לקפה.

אני דרורי, מה שמך? - שואל את האורח.

"אני מוחמד, אתה לא זוכר אותי? הרי אני מכרתי לכם זבל בפחים, פחי נפט".

דרורי, שהיה אך נער בתש"ח, לא יכול היה לדעת את ההיסטוריה של מוחמד. לפתע מוחמד התכופף ושלח את ידיו אל הכיס העמוק של הגלבייה. הוא שלף פיסת נייר והושיטה לדרורי - "בדק, בדק". באחת נפתרה התעלומה: "בדק" היה ל"פתק".

מוחמד החזיק בידו פתק, ובו עדות למכירת הזבל - זבל צאן. הוא ידע שאנשי נגבה - הגונים המה, נתן את הפתק בידיו של דרורי וחזר לעזה, באומרו: "אחזור בעוד חודש, תשאל את הוותיקים, הם יודעים". הלך דרורי אל "יודעי דבר": יואל גיסס - מנהל החשבונות ואל זכריה טשמן, הגזבר דאז. הם אישרו, שאכן ב-1948 נגבה לא שילמה למוחמד את התשלום האחרון על 300 פחי זבל צאן בסך של 150 לירות ישראליות (לא"י הייתה שוות ערך ללירה שטרלינג).

בחודש ההמתנה, המזכירות החליטה להיוועץ בשני מנהיגים של השומר הצעיר - חיים חזן ומאיר יערי. תשובתם הייתה מיידית וחד משמעית: "הערבי דובר אמת, והפתק - עדות לכך. שלמו לו את מה שמגיע אך הוסיפו לפרוצנטים..." (ריבית של 20 שנה). 20 שנה שמר מוחמד על הפתק, כי האמין באמונה שלמה שיגיע היום, והיהודים יזכרו לפרוע את החוב.



בהתחפרות בעיבדיס: אתר חטיבת גבעתי

מערכה שניה:

תשעה ביולי, 1948. אור ראשון.

תכניתם של המצרים הייתה לעבות את הרצועה המנתקת את הנגב ממרכז הארץ. נגבה הייתה תקועה להם כמו עצם בגרון. משלט עיבדיס חלש על הציר היחיד המוליך לנגבה מצפון, והמחבר את הקיבוץ עם מרכז הארץ. השליטה המצרית על עיבדיס הייתה עלולה לגרום לניתוק הקיבוץ ממרכז הארץ. יום קודם, שמונה ביולי, גדוד 53 של גבעתי קיבל משימה לכבוש את הגבעה ולטהר אותה מהכוח המצרי. יוסקה ג'אבין (אלגור), מצאצאי הסובוטניקים, הוביל באומץ את ההסתערות והמצרים נסוגו. הם הותירו אחריהם שני משוריינים, תותח שדה אחד ומערומי תחמושת אחדים.

הצבא המצרי לא יכול היה להשלים עם תבוסתו המחפירה והחליט לכבוש את המשלט בחזרה. המצרים החלו לתקוף את המשלט מן האוויר ומן הקרקע; מטוסי "ספיטפייר" השתתפו ב"ריכוך", ירו במקלעיהם והטילו פצצות שהיו בביטנם. הם "חרשו" כל מטר בגבעה הקטנה, והקת"קים של האויב (קציני תצפית קדמיים) ניסו לאתר את מיקומן של מכונות הירייה - הבזות - ושל הפיאטים (נשק נ.ט.).

להלן עדותו של שמחה אייזן (איתן) מגדוד 54 בגבעתי:
"לפתע, לאחר הריכוך הארטילרי והפצצת המשלט, ירדה הדממה על המשלט. עשן שחור כיסה את חזיתו. מתוך מסך העשן השחור עלה רחש של אנשים זוחלים. דרכתני את הסטן: "סיסמא"! צעקתי.
"ימים קשים" הייתה התשובה, ומתוך עשן שחור ביצבץ ועלה יוסקה קוגל, שהיה בחוליה של רזיאל רוזנטל. יוסקה דיווח לנו כי "המטוס המצרי צלל בדיוק מעל העמדה שלנו, כמעט נכנס לתוכה והפצצה פגעה בול. אני עפתי החוצה, רזיאל נהרג והבזה הלכה פייפן".
אמרתי: "עכשיו "הנשק הכבד" היחיד בכל הגזרה הוא הבזה שלנו. הנוכל לעמוד מול הטנקים, התותחים, המטוסים וכמאה רובאים חדורי שנאה ושואפי דם ונקם?"

"לא נכון" - קטע אותי אמנון - "יש גם פיאת אחד המסתתר בשוחה מדרום למשלט בכיוון הצפוי של נתיב הטנקים". השעה הייתה כבר סמוך לאחר הצהריים, יום קיץ לוחט. השמיים - כבשן. שוב החלו צוללים עלינו הספיטפיירים וממטירים צרורות פגזים ופצצות. גם התותחים והמרגמות המצריים החלו לזמר ולחרוש את הגבעה, "אנו מתקרבים לשעת ההסתערות, הם החלו שוב בריכוך" אמרתי.

"רגע" אמר אמנון - אתם יודעים שיש גם סוללת תותחים שם, בצפון, ליד סאוואפיר? הם הגיעו רק היום יחד עם מפקדה, שהוא "דוקטור בן 100 אולי בשם פון וייזל". (מדובר בשני "נפולאונצ'יקים" - תותחי הרים 65 מ"מ, בפיקודו של ד"ר וולפגאנג פון וייזל. התותחים היו משוללי כוונות והטווח שלהם - 6 ק"מ. מ.מ.).

אברמלה אברמוביץ' הטעין כדורים לתוך שרשראות הבזה. "אברמלה, אברמלה, דו הערסט מיך?" קראתי לעברו באידיש, אך לא שמעתי ממנו כל תשובה, כי בדיוק באותו רגע נפתחה אש: כדורי רובה ומקלעים

חלפו מעלינו בשריקות צורמות, מקלעי "ויקס" אנגליים ירו בנו מצריחי הטנקים, שטפו אותנו בצרורות ללא הפוגה, חורשים את אדמתו החולית של המשלט. פגזי התותחים, המרגמות והפצצות וכן התקפת המטוסים החרישו את האוזניים.

הספיטפיירים צללו עלינו בשלשות, ירקו אש, הטילו פצצות מגחונייהם ושבנו לבסיסם כדי להתחמש. עוד אלו סבים על עקבותיהם, וכבר מגיעה שלישייה אחרת. אין מנוח לרגע. המשלט - בסערת מלחמה; מופגז, מופצץ, מורעש.

אנו מצטנפים בתוך הבונקרים, מקופלים כמו עוברים ברחם: "יה בי-יה, איזו התקפה" - לוחש אמנון ושיניו נוקשות - "הם כנראה מתכוונים להסתער עוד מעט".

ברגע של שקט שוב קראתי לאברמוביץ' אך זה אינו ענה. כשהצליפות פסקו לרגע אזרתי אומץ, התרוממתי לאיטי, ואז פרצה זעקה מגרוני: "הוא מת. חבר'ה - אברמלה מת, הוא נהרג!"



נשק אנטי טנקי פיאט: אתר "רגעים היסטוריים"

צנחתי אל תוך עמדה שלו. היו לו פני תינוק חבוק בזרועות אמו, אבל הוא היה מת. בסך הכל בן שמונה עשרה או תשע עשרה; לחיים ורודות היו לו, ועור חלק ובהיר. הלילה ירד. הקור המדברי לא נתן לנו רגע לעצום את העיניים.

המתנו להתקפה, להסתערות טנקים ורגלים, והחלטנו לטווח את הבזה מעל לגדר הקונצרטינה. עם הזריחה, ראינו את הטנקים שלהם מסתדרים בטור חזיתי ליד גדר הכפר, והמון חיילים החלו צועדים מאחורי הטנקים עם רובים מכודנים שלופים קדימה. הטווח היה כ-500-600 מטר. אני פותח באש אל תוך מסך העשן השחור שהחל לרדת עלינו. יריתי מאות כדורים ללא הפסקה. (למזלנו, המצרים, שברחו אתמול בלילה, השאירו אתמול כמה ארגזי תחמושת עם כדורים מתאימים לנו, אחרת לא הייתה לנו תחמושת).

על אף האש הכבדה שהמטרנו על הטור המצרי, המשיכו המצרים לנוע אלינו. המשכתי לירות אל תוך מסך העשן שהיה כבר מונח, סמיך ועבה, על הקונצרטינה שלנו. יכולתי לראות עשרות מצרים כבר במרחק כ-200 מטר מגיחים מאחורי הטנקים, שנעצרו.

החיילים השתטחו על הקרקע והחלו זוחלים במעלה הגבעה לכיוון המשלט.

"אני לא רואה כבר כלום, חב'ה!" - צעקתי והמשכתי להמטיר אש ללא הבחנה אל תוך מסך העשן. אני מסיט את הקנה בקשת של 180 מעלות מצד אל צד. מעבר למסך העשן - שומע את הקולות בערבית. "אני כבר שומע את קולותיהם!" - צעקתי לאמנון ולברמן. "הם עכשיו ימתינו שהעשן יפוג ואז יסתערו עלינו!!"

"אנחנו נבלום אותם" - ענה אמנון, שקפץ לאחת מעמדות הרובאים שלידינו, וחזר עם מקלע "שפנדאו", כשהוא יורה בו אל תוך העשן הסמיך ללא הבחנה.

"כל עוד העשן מסתיר אותנו, אנחנו יכולים לברוח, אחר כך יהיה מאוחר" - אמרתי רועד כולי, תוך שאני ממשיך להמטיר אש אל תוך העשן.

"מעבידים אין נסיגה! צעק אמנון, בנסיון להתגבר על רעש היריות והפגזים. כולו היה מיוזע ופניו מגואלות בפיה ואבק. "נכון מאד" צעק גם ברמן. "מעבידים לא נסוגים!". אני יורה ויורה, גרוני ניחר מצמא, שפתיי סדוקות מיובש, שום דבר אינו נוגע לי עוד. אדישות של זומבי



**אנשי גדוד 53 ליד התותח שננטש במשלט עיבדיס
9.7.1948: אתר חטיבת גבעתי**

מציפה את ישותי, איבדתי את כל חושיי פרט לצלצולים באוזניי, שהלכו וגברו.

עתה שוב נשמע טרטור של מנועי המטוסים המצריים, הם חורשים כל שעל אדמה בתותחיהם ובמקלעיהם. מבין קרעי מסך העשן אני מבחין בשלושת הטנקים המצריים שנעצרו, עומדים ויורים, אך לא מתקדמים.

לפתע מתרחש משהו מוזר; המטוסים המצריים חזרו על עקבותיהם ונעלמו. ממרחקים נשמעו פיצוצים קלים, ואחריהם שריקות צורמות של פגזים, שחוצים אויר במעופם, ואז מהדהדים פיצוצים אדירים קרוב אלינו.

"חבלה" - צעקתי. "אני חושב שהדוקטור הזקן יורה בתותחי האלטע-זאכן שלו!". דממת מוות ירדה על המשלט. רק אני ואמנון עוד ירינו צרורות אל מסך העשן שהלך ונמוג. רוח קלילה נשבה מן המערב, והפיחה את העשן מזרחה. השמש נטתה לשקוע ואור של בין ערביים ירד על זירת הקרב.

ספרנו כעשרים גוויות של חיילים מצריים שהיו פזורות בשטח, המשתרע מחזית המשלט ועד לגדר הצבר של הכפר. שני טנקי "שרמן" מצריים תקועים היו בשטח; על צריח של אחד מהם היו מוטלות שתי גוויות ובטנק המפויח נפער חור גדול של פגז תותח. מהמנוע של הטנק השני עדין עלה עשן שחור כתוצאה מפגיעת הצרורות של הבזה שלנו במנוע שמאחור.

המון נעליים, ארגזי תחמושת וכלי נשק זרוקים לאורך הדרך מכאן ועד לכפר. עכשיו ברור לנו, שברגע ש"הזקן" החל לירות בתותחיו - הוא פגע באחד הטנקים. אלו הסתובבו וניסו להימלט. כמובן שגם החיילים סבו לאחור במקום להסתער עלינו. הם נסו וברחו אחרי הטנקים, בזרקם כל חפץ המכביד עליהם במנוסתם.

השמש שקעה, הלילה ירד על המשלט, דממה רגועה השתררה.
"הקרב היום הסתיים" - אמרתי, "אך המלחמה על המשלט הזה - לא" השיב אמנון.
"עוד יום כזה, לא נוכל לעמוד בו" - אמרתי.
בחצות לילה החליפה אותנו פלוגה אחרת.
המסך יורד.

הכותב, הינו נאמן שימור קיבוץ נגבה



בריכת מקורות הצדעה ללוחמי תש"ח: יעקב שקולניק

סיפור שמות רחובות ושילוטם באשקלון/ גד סובול ופרופ' אבי ששון

מבוא

כרקע לדיון נציין כמה סימני דרך מחקריים העוסקים בנושא זה. בעיצוב הזיכרון, המחקר מבחין בין היסטוריה, מורשת הנצחה וייצוג; כאן נתמקד ברכיב של ההנצחה. קריאת שמות היא רק צורה אחת של הנצחה, כשלצידה קיימות גם צורות הנצחה אחרות, כמו אנדרטאות (תמונה 1). ההבדל הוא מהותי, שכן באנדרטאות ואתרי הנצחה יש הילה מסוימת של קדושה ושמות הרחובות הם חלק מחיי היום-יום. השמות משמשים כ'סוכן זיכרון', שבמקרים רבים יש לו משמעות פוליטית. קריאת שמות רחובות היא צורת



תמונה מס' 1: גד סובול

הנצחה מקובלת המשקפת, מטבע הדברים, אופי וזיכרון תרבותיים, והיא חלק מהתייחסות החברה לסובב אותה. הכוונה בכך היא כמובן לשמות רחובות בעלי משמעות ולא לרחובות בעלי שם כללי (ניטרלי) שעשויים להיות יפים כשלעצמם, אך אינם משקפים זיכרון. לקביעת שמות רחובות יש כללים ברורים, כך בעולם וכך גם במדינת ישראל. כל גוף מוניציפאלי רשאי להגדיר זאת באופן

משלו. בעיר אשקלון פועלת ועדת שמות הקובעת את שמות הרחובות על-פי המלצות שונות, בישיבות מן המניין. יושב ראש הוועדה ואחדים מחבריה הם חברי מועצת העיר. שאר חבריה הם נציגי ציבור מטעם הרשימות המרכיבות את מועצת העיר וכן נציגי ציבור בלתי תלויים.

שילוט כאתר התמצאות וזיכרון בישראל

קביעת שמות רשמיים לרחובות החלה בתל-אביב של ראשית המאה העשרים, אולם בערים ההיסטוריות - כמו עכו, למשל, כבר נקבעו שמות רחובות בעלי אופי ייחודי להם בתקופה העות'מאנית. שילוט רחובות ירושלים העתיקה החל ביזמתו של המושל הבריטי סר רונלד סטורס (1917-1926). הוא גייס את האמן הארמני דוד אוהנסיאן שיצר בסדנתו שלטי קרמיקה בשלוש שפות (תמונה 3). בקרית חיים, למשל, בטרם היותה לאחת משכונות חיפה, הרחובות סומנו באותיות ולא בשמות וב-1967 הוחלפו שמות הרחובות בציון שמם של אישים בתנועת העבודה. בעיר העתיקה בעכו לא היו שמות רחובות אלא היו רבעים עם חלוקה פנימית לגושים וב-1949 הוחל בקריאת שמות רחובות על שם אישים היסטוריים (תמונה 2). כיום כל הרחובות משולטים ברובם הגדול על שם דמויות היסטוריות, כגון: אבירים צלבנים או מנהיגים מוסלמים.

השילוט באשקלון

באשקלון קיימים כיום כ-800 רחובות שאותם ניתן למיין באופן כללי על פי קבוצות ונושאים שונים. מתוכם נקראו 52 רחובות בלבד על שמם של אישים מקומיים, נכון לשנת 2011, וב-2018 נוספו רק 12 רחובות על שם אישים מאשקלון. דומה המצב גם בשמות שניתנו לכיכרות. נכון לשנת 2018, 11 (מתוך 21) כיכרות נקראו על שם אישים מקומיים.

במגדל נקבעו שמות לרחובות הראשיים כבר בתקופה העות'מאנית ובתקופת המנדט הבריטי. כך למשל, רחוב הרצל של היום נקרא אלסוק (השוק); רחוב אלי כהן נקרא אל-סתאד' (המורה). לאחר כיבוש העיר בנובמבר 1948, הוחל בשילוט הרחובות ומספור הבתים בעיקר בשכונות החדשות: רמת אשכול, גבעת ציון ("שיכונים"), אפרידר ושכונת שמשון ("עתיקות") ולבסוף בברנע.

גלגולו של שלט רחוב

בשנות החמישים לא נקבעה עדיין שיטת שילוט אחידה ובשכונת שמשון, למשל, קבעה "עמיגור" את מספור הבתים, כאשר רק חלק מהרחובות זכו לשם. כך זכה ברחוב ביאליק בית במספר 302 (תמונה 4); בהמשך נקבעו בשכונת מגדל מגוון סוגי שלטים.



תמונה מס 4: גד סובול

בשנות החמישים, ביזמת והדרכת חיים אריס לקראת העדלאידע הראשונה, נקבעו שלטי קרמיקה על מספר בתים היסטוריים, כגון הבית בפנינת הרחובות הרצל-מור משולם - הרצל 32 (תמונות 6,5). השלטים היו עשויים קרמיקה ויוצרו על ידי חברי חוג עבודות אבן וקרמיקה שפעל בעיר. בשנת 1974 נקבעו שלטי קרמיקה נוספים על אתרים היסטוריים, מעשה ידיהם של

האמנים חיותה וג'ון יוהנסון (תמונות 7,8) והם נחשבים ליפים שבשלטי הקרמיקה בעיר.

מיסוד של שמות הרחובות והכיכרות ושילוטם, באחריות וביזמת מועצת העיר, החל בשנות השבעים. בתקופה זו נקבעו שמות במגוון נושאים: דמויות מהמקרא ורבנים; דמויות הקשורות במעשה הציוני והעירוני; עצים ופרחים; חבלי ארץ; יחידות לוחמות; בעלי מלאכה; סופרים ועוד. בתחילה נקבע השילוט על בתים בקרנות הרחוב (תמונות 9,10), ובהמשך אומץ השילוט התקני על עמודים. על הבית ברחוב רמב"ם 13 בברנע, למשל, ניתן לראות שילוט היסטורי ולידו השילוט התקני.

לאחרונה הוחלפו שלטי הרחוב בשילוט כחול מואר, אך בלי "המשפט הממצה". למרבית המבוכה יש אפילו שלט רחוב ללא רחוב - רחוב יעקב אלון, באפרידר, לקראת בניית אתר העירייה החדש מערבית להיכל התרבות. היזמה של עו"ד דב גלבוט, חבר בוועדת השמות, לשלט את הצמתים נשאה פרי ובשנת 2005 מוספרו השלטים בצמתים והיה לזה המשך בערים בארץ. בשנים האחרונות מסתמנת מגמה של הנצחת אישים ודמויות בכיכרות. הדבר הבולט בעניין זה הוא הנצחתם של תושבי העיר, שלא נמנו על ההנהגה, אלא מעורבים חברתית - כמחווה להם. כאלה הם, למשל, הכיכרות על-שם משה מרגלית (תמונה מס' 11); דב חיימסון; הרופא ד"ר אריה אורן ועוד. הנצחת אישים בכיכרות מאפשרת לפרנסי העיר להנציח אישים רבי-מעש, והתורמים למורשת העיר עוד בחייהם, מה שלא ניתן לעשות בהנצחה בשם רחוב.

הכותבים, הינם גד סובול, נאמן שימור פרופ' אבי ששון, החוג ללימודי ארץ-ישראל, האקדמית אשקלון



תמונה מס' 3



תמונה מס' 2



תמונה מס' 6



תמונה מס' 5



תמונה מס' 7



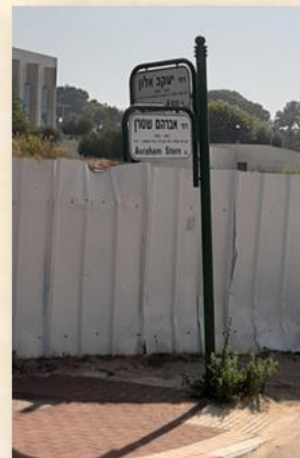
תמונה מס' 9



תמונה מס' 8



תמונה מס' 11



תמונה מס' 10

המתקנים הבריטים העגולים ששרדו ממחנה אל ג'אה/ אדר' מיכאל יעקובסון

היקף המתקנים שהקימו הבריטים במהלך שנות השלושים והארבעים ואיכות הבנייה, מעידים על כך שלא היתה להם כוונה להסתלק מפה כל כך מהר. בסמוך לאשקלון, בין המושבים בית שקמה ומשען (וכמובן עוד קודם שאלה עלו על הקרקע), הקימו הבריטים בסיס צבאי ענק שקושר במערכת של מסילות רכבת, כולל תחנה. מהמחנה, שנקרא היה אל ג'אה, נותרו רק התחנה, הכביש ומבנים עגולים שכמוהם לא הוקמו בארץ.

מבנים אלה הם השריד האחרון למחנה האספקה הגדול שהפעילו כאן הבריטים ושתכולתו נועדה לכלכל את חיילי הצבא הבריטי שלחמו באפריקה. המבנים כיום מצויים בלבו של שטח חקלאי. איכות הבנייה המעולה עמדה להם במשך עשרות רבות של שנים, אך סדקים גדולים שנוצרו מהזנחה וחוסר תחזוקה מאיימים על המשך קיומם. רגע לפני שאולי יעלמו מהשטח, חשבתי שראוי להסתובב בהם ולגלות מה פשרם.

מה יש כאן היום?

כביש סולינג מוביל מכביש 3412 המחבר את כביש 4 עם מושב בית שקמה, אל שלושה מבנים עגולים המרוחקים כ-500 מ' מכביש 3412. שלושת המבנים זהים בגודלם, 9 מטרים קוטרם ו-4.5 מטרים גובהם. שלושתם בנויים מקירות בעובי של קרוב לחצי מטר מבטון ומצופים בלבנים. שלושת המבנים אינם מקורים, אך יתכן וגג קל מפח שלא שרד ניסה על כל אחד מהם.

פתח ובו שרידי משקוף נקבע בדופן הפונה לכיוון



כל מה שנותר מהמחנה הבריטי אלה שלושת המבנים האלה, דרך הסולינג שכבר שקועה רובה באדמה וכן מבני תחנת רכבת פשוטה שמצויה דרומית לכאן (למסילה לא נותר זכר) : אדר' מיכאל יעקובסון

צפון. לצדו קיר מגן שגם הוא נבנה מבטון ומלבנים (אחד מהם נהרס כליל). סולם ברזל קבוע לצד הפתח ומוביל לחלק העליון של הדופן החיצונית. הסולם נועד לאפשר בדיקה עילית של איכות הנוזלים במיכל שאופסנו כאן או לטיפול בגג הקל. שלט חדש שקבעה המועצה לשימור אתרים מכריז כי האתר הוא היסטורי ושימור.

המבנים ריקים למעט רצועת בטון ברוחב של כמטר אחד המלווה את דופן המבנה העגול והמסתיימת בשורת לבנים בולטת. תחתית המבנים אינה מרוצפת ולכן בשניים מהם קיימת צמחייה סבוכה ובאחד-המבנה נקי מצמחייה.

קיר בטון ולבנים בודד מתנשא במרחק קצר משלושת המבנים העגולים. הקיר מורכב משתי דפנות, הרוס ברובו ולא ברורה משמעותו.

שרידי תחנת רכבת מצויים דרומית למבנים העגולים, אך לא בקרתי בהם.

ב-2017 השלימו במשותף פרופ' אבי ששון ואדריכלית הנוף טל קציר את עריכתו של סקר אתרים לשימור* בשטחים הפתוחים שבתחום המועצה האזורית חוף אשקלון, המשתרעת על פני כ-168 אלף דונם ועוטפת את אשקלון מדרום, מזרח וצפון. ששון, חבר קבוצת יבנה, הוא מרצה בחוג ללימודי ארץ ישראל במכללה האקדמית אשקלון, חבר הקרן לחקר מישור החוף שליד קרן אשקלון והוא בר-סמכא בכל הקשור במורשת הבנויה ששרדה בסביבת אשקלון.

בסך הכל נסקרו 49 אתרים בעלי חשיבות אזורית ולאומית, חלקם מתקופות קדומות, כמו התקופה הממלוכית (המאות ה-13 וה-14), חלקם מהתקופה העות'מנית (המאות ה-18 וה-19),

בין האתרים ניתן למצוא בתי באר ובארות מים, המנדטורית וחלקם מהעשורים הראשונים למדינה.



1945: תצלום אוויר של שני המחנות הבריטים - המחנה הסגור משמאל והמחנה הפתוח מימין ובו שלושת המבנים העגולים (ארכיון צה"ל ומערכת הביטחון, באדיבות אדריכלית ד"ר שרי מרק)

תשתיות שונות של מים ונפט, שרידי דרכים, מסילות ומתקני רכבת, גשרים, מתקני ביטחון (בעיקר שרידי משלטים ממלחמת העצמאות אך גם כאלה שהותירו אחריהם הבריטים), אתרי הנצחה וגם שרידי בית-קפה ובתי מגורים פלסטיניים.

במסגרת הסקר קבעו ששון וקציר כי ל"אתר מס' 14 - מבנים עגולים ממערב למשען" יש "חשיבות היסטורית - חלק ממחנה בריטי, אדריכלי - בעל ייחוד אדריכלי, נופי-סביבתי - בולט במרחב הפתוח ומהווה נקודת ציון, מדעי - ייחודי ואניגמטי."

לסיכום קבעו הסוקרים כי רמת החשיבות של האתר היא לאומית, "מבנים ייחודיים ובעלי קסם שאין כדוגמתם בכל הארץ. המיקום בלב השדה גם הוא מיוחד". לכן, המליצו להכין מסמך שיחקור ויתעד את האתר, לשלט בהסברים, לשלב שבילי אופניים שינגישו אותו לציבור, ולפתח את המקום כאתר תירות מורשת ייחודית.

חלפו ארבע שנים מאז נמסר הסקר לרשות המקומית ולא נעשה דבר בעניין.



מעגל לבנים בתוך המבנה: אדר' מיכאל יעקובסון

***סקר שנערך ביוזמת המועצה לשימור בשיתוף**

**מוא"ז חוף אשקלון.
נאמגב מס' 34**

ההסבר מאת אדר' שרי מרק:

בשטח שכיום מכוסה בגידולים חקלאיים שכנו בשנות ה-40 שני מחנות צבא לוגיסטיים, אל ג'יאה, שהיה סעיף ממחנה ג'ירג'ה, מסבירה לי האדריכלית ד"ר שרי מרק, שערכה מחקר מקיף על הבנייה הצבאית הבריטית בארץ וגם עוסקת בנושא כיועצת שימור של משרד הביטחון. ב-2018 השלימה מרק את מחקרה "מקרה אימפריאלי או מקומי, נוכחות הצבא הבריטי בפלשתינה (א"י), 1918-1948", שאותו ערכה באוניברסיטת חיפה. שני מחנות בריטים אלה היו חלק מתשתית עורפית שהוקמה בעיצומה של מלחמת העולם השנייה ונועדה לשרת את חזית צפון אפריקה. לכן הם הוקמו כאן על ציר הרכבת לקנטרה שבמצרים ואף נקבעה להם תחנה. המחנה נקרא אל ג'יאה על שמו של הכפר הפלסטיני ששכן בסמוך ונכבש מאוחר יותר בידי צה"ל במסגרת 'מבצע יואב' בנובמבר 1948. תושביו גורשו לעזה ובתיו נהרסו.

"מתחנת הרכבת יצא סעיף-מסילה לשני המחנות, והמסילה סבבה והגיעה למחסני ציוד כבדים שהוקמו במקום", ממשיכה מרק ומסבירה, "את המחנה 'הסגור' סבבה מסילה ומחסנים 'כבדים' הוקמו באופן סימטרי לאורכה. דרך פנימית נסללה עבור כלי-רכב ואל המחנה השני, 'הפתוח', הגיעו מסילות ברזל בצורה של ענפים כשלצד תוואי המסילה מוקמו מחסנים. היו אלה מחסנים עורפיים להספקת מזון וציוד. שלשת המבנים נותרו כעדות לקיום מחנה זה וככל הנראה שימשו למצבורי מים. הם הכילו מכלים 'רכים' שהיה צורך למגנם ולכן הוקמו אותם מבנים גליליים. מרק מוסיפה ש"אין להוציא מכלל אפשרות שאולי הם היו מכלי דלק שמוגנו".

לאחר הסתלקות הבריטים מהארץ ונטישת המחנות, החליטה המדינה להקים כאן מושבים. המבנים פורקו וכך גם תשתיות הרכבת, למעט אותם שלושה מבנים עגולים, והאזור הפך לשדות החקלאיים של המושבים שבסביבה.

הכותב הינו, בעל הבלוג - חלון אחורי ארכיטקטורה ואידיאולוגיה בדיסנילנד מקומי



מתוך התמצאות במפת "עמוד ענן": עפר יוגב

בית עארף אל-עארף בבאר שבע/שלמה ציור

מי היה עארף אל-עארף

עארף אל-עארף נולד בשנת 1891 בירושלים למשפחה מוסלמית מכובדת. הוא היה פוליטיקאי ואיש ציבור ערבי, עיתונאי והיסטוריון, בתקופת המנדט הבריטי בארץ ישראל וגם שימש כסגן מושל נפת באר שבע בשנות ה-30 של המאה ה-20. הוא למד לימודים גבוהים באיסטנבול ושירת כקצין בצבא האימפריה העות'מאנית במלחמת העולם הראשונה ואף נשבה בחזית הקווקז על ידי צבא הצאר ונכלא במחנה שבויים בקרסנויארסק שבסיביר, שם שהה שלוש שנים. לאחר המהפכה הרוסית הצליח אל-עארף להימלט משביו והגיע חזרה לארץ ישראל.

עארף אל-עארף היה מבין המשכילים הערבים אשר התנגדו בתקיפות נגד התנועה הציונית ודגלו בלאומנות פאן-ערבית. ב-1918, בעת שהתגברה הלאומנות הערבית, הצטרף אל שייח' חאג' אמין אל-חוסייני, פח'רי אל-חוסייני, איסחאק דרוויש, איברהים דאווש, ג'מאל אל-חוסייני, כמאל אל-בודיירי ושייח' חסן אבו אל סועוד ויחד הם ייסדו את "המועדון הערבי".

לאחר מאורעות תר"פ, שלטונות המנדט הבריטי הוציאו צו למעצרים של עארף אל-עארף וחג' אמין אל-

חוסייני ולהעמידם לדין על הסתה מעל דפי העיתונות. אל-עארף היה לעורכו של העיתון הלאומי הראשון שיצא בערבית בארץ ישראל בשם: "סוריא אל-ג'נוביה" ("סוריה הדרומית") ולקח חלק בכנסים של המועדון הערבי אשר הובילו לפרעות, שבהן נרצחו יהודים ונפצעו מאות בירושלים ובגליל. הוא נמלט יחד עם חג' אמין אל-חוסייני לעבר הירדן המזרחי ומשם לדמשק. בהיעדרם נידונו על ידי בית דין צבאי לעשר שנות מאסר, ועיתונו נסגר בפקודת השלטונות. ב-21 באוגוסט 1920, במהלך ביקור של הרברט סמואל בא-סאלט, העניק



עארף אל-עארף ושייחים בדואים בבאר שבע:

הרברט סמואל לאל-עארף ואל-חוסייני חנינה לבקשתם של מספר שייחים בדווים. (חשוב לציין שהרברט סמואל היה יהודי ועארף אל-עארף התנגד נמרצות למנויו כמושל בארץ ישראל).

מאחר ואל-עארף היה בעל השכלה וניסיון פוליטי, הוא היה מקובל בקרב הציבור הערבי בארץ ישראל, שראה בו כאדם הראוי לשרת כעובד ציבור בשרות הממשל הבריטי. בתחילת שנות ה-20 מונה אל-עארף כקצין נפה בג'נין, שכם, בית שאן ויפו. לאור עבודתו הטובה והמוצלחת הוא מונה בשנת 1926 כמזכיר הראשי של מלך ירדן. לאחר שלוש שנים בתפקיד, חזר אל-עארף ב-1929 לארץ ישראל ונתמנה כקצין אזורי District Officer (ובפועל כסגן המושל) בנפת באר שבע.



הבית המשוקם ובריכת המים: ויקיפדיה

עבדאללה, לפעול בגיוס לוחמים לכוחות שיעבדו תחת הלגיון הירדני. לאחר מלחמת השחרור מונה לתפקידים בשלטון הירדני.

עארף אל-עארף הקים את ביתו בעיר באר שבע: הוא רכש חלקת אדמה ועליה הקים -בין השנים 1937-1938 - את הבית שזכה לשם בית עארף אל-עארף. בהמשך,

הוא מונה לראש העיר בירושלים ושר העבודה הירדני. ב-1963 נתמנה כמנהלו של מוזיאון רוקפלר בירושלים ושימש בתפקיד זה עד 1967. לאחר מלחמת ששת הימים עבר לאל-בירה, שם מת ב-1973.

הכותב, הינו נאמן שימור באר שבע

לאור הניסיון שרכש בכל תפקידיו הקודמים, למד את מנהגי הבדואים אשר היוו רוב באוכלוסיית הנגב - דבר שסייע לו בתפקידו כסגן המושל. פעולותיו הקנו לו כבוד בקרב הבדואים שכינהו אבו סופיאן. הוא אף המשיך וחקר את מנהגי שבטי הנגב בתקופה בה כיהן כמושל בבאר שבע. ב-1933 פרסם את ספרו הראשון "המשפט בין הבדואים" ושנה לאחר מכן יצא לאור ספרו השני "תולדות באר שבע ושבטיה".

עארף אל-עארף היה אדם חכם וממולח וידע לתמרן בין תפקידו כעובד מדינה בשלטון המנדט לבין תמיכתו בסתר בלאומנות הערבית בארץ ישראל בתקופת המרד הערבי בשנת 1936. השלטון הבריטי חשד בנאמנותו והעבירו ב-1939 להיות קצין מחוזי של מחוז עזה. עד 1948 המשיך לשמש במנגנון הממשל של המנדט הבריטי. בשנת 1946 מונה לסגן-מושל מחוז רמאללה. בתחילת 1948 חבר לירדן לבקשת המלך

הרכבת העות'מאנית אשר חצתה את משואות יצחק/ ישראל זיסק

שרידי מסילת ברזל שנמצאו לפני שנים רבות בשטחי המשק, שימשו לבניית הרפת הישנה והמוסך. עיצובה הגיאוגרפי של רשת מסילות הברזל הראשונה בארץ נקבע במלחמת העולם הראשונה (1914-1918), בתקופת השלטון העות'מאני.



מציאת פסי מסילה: ישראל זיסק

מסילות הברזל היו אמצעי אסטרטגי וטקטי בעל חשיבות עליונה לצרכי תנועת גייסות בקנה מידה גדול, לרבות העברת אספקה ותחמושת.

במשך תקופה זו של 4 שנים, ניבנו מעל כ-700 ק"מ מסילות בתחומי ארץ ישראל.

חלק ניכר ממסילות אלה לא קיים כבר, ורק שרידיהן נראים פה ושם לעיני המטייל.

קטרי הרכבות של אותם ימים הופעלו ע"י קיטור. מהשלטון העות'מאני הוצאה פקודה לכרות כל עץ עשירי, פרי או סרק, כדי לספק חומר בעירה להסקת דודי הקיטור ולייצור אדנים למסילות הניבנות.

קרונות הנוסעים היו בנויים מעץ והכניסה לקרונות והמעברים היו במרפסות בעלות מעקה מתכת מסוגננים.

מסילת הברזל מאזור טינה (כפר מנחם היום) עברה דרך שטחי משואות יצחק ועד לבית חנון/ עזה.

לקראת סוף מלחמת העולם הראשונה, הבריטים החלו לכבוש את ארץ ישראל מידי העות'מאנים, לאחר שהם שלטו בארץ שנים רבות.

על העיר עזה התנהלו קרבות קשים. בתחילה הבריטים נחלו כישלון במתקפתם על עזה.

באפריל 1917 התכוננו שני המחנות לקרב המכריע.

בשל העדר הכבישים וכדי להחיש הובלות צבאיות לקו החזית, העות'מאנים בנו בזמן קצר מסילת ברזל מאזור טינה (כפר מנחם של היום) דרך קסטינה, באר טוביה, אזור סואפיר (מרכז שפירא

של היום), שטחי משואות יצחק, אזור מחנה ג'וליס, צומת הודיה, לאורך חוף הים ודרומה, דיר סוניד (קיבוץ ארז היום) ועד לבית חנון.

אורך המסילה – 40 ק"מ והרוחב בין הפסים 105 ס"מ.

לאחר שהבריטים כבשו את הארץ בסוף 1917, הם החליטו לפרק את מסילת הברזל מטינה לבית חנון, והמסילות הועברו לשיפוץ מסילת הברזל מיפו לירושלים.
היכן עברה הרכבת התורכית באזור משואות יצחק?
הרכבת הגיעה מאזור מחנה ג'וליס ומשם לאזור בור הכורכר.
סוללת החול, דרומית לחורשת גרשון, היא שריד נדיר מאותה תקופה באזור זה.
משם המשיכה אל מה שכיום שטחי הפרדס לשעבר (ליד מפעל על-בד).
מפעל על-בד < שטח י"ג < באר ג' < שטח י"א/קו ברזים 3 < שטח א' פרדס < שטח ד' /אזור בית הספר של הכפר סואפיר (ליד באר א') < שטח ד' 2-3 < ומשם לבאר טוביה, קסטינה וכפר טינה.
דהירת הפרשים האוסטרלים:
באזור גשר הקשתות (שעדיין לא היה קיים), באמצע נובמבר 1917, דהרו מאה פרשים אוסטרלים מהחטיבה הרכובה האוסטרלית ולקחו בשבי מאה קרונות הספקה עות'מאניים ושלוש מאות חיילים.
חברות וחברים יקרים:
בפעם הבאה כאשר אתם מטיילים באזור חורשת גרשון, ליד סוללת החול, אם תעצמו את העיניים ותקשיבו היטב ואם התמזל מזלכם, אולי תצליחו עדין לשמוע את צפירת הקטרים ושקשוק הרכבות המתקרבות.

הכותב, הינו נאמן שימור קיבוץ משואות יצחק



שרידי הסוללה ע"י חורשת גרשון: עפר יוגב

זחלים בחולות/ דן גזית

שלום לך, "נאמנגב" חביב!

לדברי עפר יוגב – בימינו מסתיימת תקופה מרתקת של תריסר שנים, שבה זכינו לעקוב אחרי התפתחותך, מגליון צנום ועד לחוברת בת עשרות עמודים. אמנם לעולם לא קראתי בה (הרי עשיתי זאת כשערכתי לך הגהה לפני העריכה וההדפסה...), אך תמיד התווכחתי איתך: לא תמיד הפרשנות שלי לאג'נדה של המועצה לשימור היתה זהה לפרשנות שלך: לרוב צדקת, אך לעתים הערכת כי המועצה חייבת גם לשמור על שטחים פתוחים המועדים לפגיעה – כמו, למשל, חולות חלוצה הרגישים, שתאורן מובא להלן (ולא רק על מיבנים):

בשנת 2001 סיים המחבר סקר ארכיאולוגי מדוקדק, במסגרת "סקר ישראל" של רשות העתיקות, בחולות חלוצה ("מפת צאלים 129"). מטעמים לוגיסטיים נמשך הסקר כ-25 שנה שבמהלכן נצפו, בנוסף לאתרים הארכיאולוגיים, גם תופעות טבע וסביבה שעל חלק מהן יסופר להלן.

איזור חולות חלוצה הינו שלוחה מזרחית של חולות צפון-סיני. חולות חלוצה – הקרויות על שם העיר העתיקה ששכנה בשוליה – הובלו לכאן במהלך הדורות על ידי הרוחות המערביות השכיחות באיזור. ניתן לזהות גלים אחדים של החולות הנודדים האלה שהציפו את צפון הנגב באינטנסיביות – למשל, בשלהי תקופת הקרח האחרונה (לפני 15,000-20,000 שנה) ולפני כ-1300 שנה. "מתקפת חול" שכזאת סותמת אפיקי נחלים ומסיטה את זרימתם, מכסה יישובים ומחסלת את שטחי החקלאות שלהם.



שרידי העיר חלוצה: ויקיפדיה

גוש חולות חלוצה מתייחד בחוליות (= "דיונות") "מאורגנות" ברכסים ארוכים ומקבילים בציר מערב-מזרח במקורב, המתנשאות לגובה של 5-15 מ' מעל סביבתן. בין הרכסים משתרעות בקעות שטוחות ברוחב משתנה (שיכול להגיע למאות מטרים) שתשתיתן לרוב אדמת ליס. איזור גיאוגרפי מיוחד זה משתרע דרומית לקו גבולות-צאלים בצורת מעויין שקודקודיו הם: בצפון – צאלים; במזרח – רתמים; בדרום – סמוך לאמצע רכס הר-קרן; ובמערב – דרומית לכרם שלום. גודלו של השטח – כ-550 קמ"ר.

כמות המשקעים הרב-שנתית הממוצעת בחולות חלוצה פוחתת במהירות ככל שנעים מזרחה ודרומה – החל מ-180 מילימטרים בפינתם הצפון-מערבית וכלה ב-100 מ"מ בפינתם הדרום-מזרחית. כמות זאת אולי מצטיירת כמועטה – אך מספקת בהחלט לתנאי השטח: החול סופג היטב את מרבית מי הגשמים ושומר אותם בחובו עד לשלהי הקיץ, למשוש-ליבה של הצמחיה, והנגר העילי המועט מצטבר באגנים הסגורים שבין החוליות ויוצר אגמים קטנים על תשתית הליס. אגמים אלה, הנספגים לאיטם, מושכים אליהם בעלי-חיים רבים ובעקבותיהם – בדורות שעברו – ציידים ורועים שגם נהגו בשנים גשומות לזרוע שעורה באגנים הללו. אוכלוסיה נוודית זאת, שחזרה ושבה לאותם האתרים מידי חורף במשך אלפי שנים, הותירה אחריה מאות שרידי חניות סביב איזורי הצייד, המרעה והחקלאות העונתית.

צמחיה חד-שנתית מכסה את פני רוב שטחם של החולות ומהווה את בסיס התזונה של מערכת החי שבהם, כמו גם של הכבשים והעיזים, המובלים למרעה הן בחורף (אל העשביה הירוקה) והן בקיץ (אל הקמל הצפוף). בעשרות

השנים האחרונות, מאז שחולות חלוצה הפכו לשטחי אימונים של צה"ל, מוגבלת כניסת העדרים לסופי-שבוע ולחגים בלבד.

בנוסף לצמחיה החד-שנתית, מנצלים הנוודים גם את השיחים ובני-השיח (לבעירה, לדיפון ולגידור, ובימינו גם לריפוד מתחת לצמיגי רכב שהתחפר בחול). יש לציין כאן גם שלושה שיחים ששימשו בעבר הלא-



עולים לגלישה בדיונה הגדולה; מסע אחר

רחוק לצרכים מיוחדים: שורשי הרותם לפחמי-עץ, קליפת המיתנן לחבלים וקוצי האטד לאיחוי ולכליבה. מאחר ובמרבית האתרים קיים שימוש חוזר – ניתן להבחין פה ושם בחיק החולות אף בצמחים פליטי-תרבות, פרי יוזמת נוודים נדירה: דקל, שיזף, אשל. אשל קדוש לבידואים עדיין קיים בבסיס צאלים (נכון ליולי 2007). בראשי רכסי חוליות שבצפון האיזור שרדו חורשות אשלים דלילות שניטעו על ידי הקרן הקיימת בשנות החמישים של המאה העשרים כדי לספק "עבודות-דחק" ובהזדמנות זאת גם לנסות לרתום את החוליות ולייצבן. ברחבי חולות חלוצה פזורים בדלילות גם עצי שיטה לא רבים, אחדים מהם מרשימים על רקע סביבתם.

אתר-חנייה אופייני בולט על פני החול בריכוז של אבנים קליות ומנופצות בחום מדורה – תוצר של לפחות שלושה גושי אבן, בדרך כלל חלוקי-נחל, שהובאו ממרחקים כדי לתמוך את בסיסו של סיר-הבישול המונח על גבי המוקד. אבן נוספת שנשתמרה בדרך כלל בשלימותה בהרבה אתרים היא ה"טבונה" – חלוק-נחל שטוח שעליו נאפתה "עוגת הרצפים" – ה"פתיר", עלה דק של בצק קלוי, לחמם המסורתי של הנוודים.

מסביב למוקד פזורים כלי-צור ששימשו את הנווד מימי-קדם ועד זמננו, וגם חרסים – עדות למזלו הביש של החונה כאשר כלי הקיבול היקר שלו התנפץ. החרסים מצביעים בעיקר על שני כלים שהיו בשימוש תדיר, סיר הבישול וקנקן האגירה, שהם הכלים הבסיסיים להשרדות:

מיתקן לבישול ומיכל למים שהובלו ממרחקים. נוודים "אמיתיים" נהגו להמנע כליל מכלי-חרס ולהסתפק בנאדות-עור, שבהם אף בישלו את מזונם (על ידי הטלת אבנים לוחטות לתוכם). במקרה כזה, מתפלל הארכיאולוג הסוקר לחור בצרורו של הנווד שמא ינשור דרכו מטבע או תכשיט שיסייעו לו בתיארוך האתר...



דיונה בנחל לבן: 4X4 שבילים

אתרי החנייה מצויים בשטח כבודדים או בקבוצות. קבוצת אתרים בני תקופה זהה הסמוכים זה לזה מצביעים על חניית-יחדיו של קבוצה או שבט (חונה בודד יעדיף תמיד לחנות על שרידי מוקד קיים: מישהו לפניו כבר דאג להביא אבנים...).

המערכת המשולבת הזאת, של אדם וטבע, מתבססת על שני מופעים בסיסיים של החולית: החולית הנוודדת והחולית המיוצבת. במקורן, החוליות הגיעו למקום מרבצן הנוכחי, בכוח הרוח, מאיזור צחיח – וכאן

נתקלו באקלים יותר לח; בעונת הגשמים (וגם בקיץ עקב הטללים הכבדים!), החול הספוג בלחות הופך להיות כבד ונדידתו מתעכבת במקצת: נוצרים תנאים להתפתחות צמחיה על גבי החול הנוודד. צמחיה זאת רותמת בשורשיה את החולית ובולמת במקצת בגבעוליה את עוצמת הרוח בסמוך לתשתית. אם המערכת הזאת אינה מופרעת (ברעיית-יתר, בסידרה ארוכה של שנות בצורת חריפה וכדומה) – נולד תהליך המזין את עצמו עד כדי ייצוב החולית: על פניה נוצר בהדרגה קרום דק, ההולך ומתעבה, המכונה "קרום ביוגני". הקרום הביוגני מהווה כעין קליפה נוקשה במקצת, המכילה שרידי צמחיה, אצות, פיטריות ומיקרו-אורגניזמים שונים, העוטפת את החולית ועוצרת את נדידתה. אם התהליך לא יופרע באופן בסיסי לאורך זמן ממושך (למשל, כמה מאות או אלפי שנים), תיווצר במקום מעין "קרקע" בדומה לאדמת ה"חמרה" שבשרון (שמוצאה גם-כן מחוליות קדומות). החולית "מתאבנת" וכתגובה להפרעה במצבה "תתנהג" כמו "אדמה" רגילה: למשל, אם בתוכה יתחתר ערוץ – גדותיו לא "יישפכו" כמו שמצופה מחול נווד אלא ישארו זקופות.

(חלון)

במקרים אחדים ניתן לתארך "חולית מאובנת" בעזרת זיהוי כרונולוגי של אתרים ארכיאולוגיים על גביה: אנשים שהו ופעלו על גבי החולית כשכבר הפכה לקרקע (שרידים שנותרים על חולית נודדת שוקעים במקום עם תזוזתה). מאוחר יותר, הגיעה חולית חדשה וכיסתה חלק מן האתר; כך מתברר גילה של החולית החדשה שהוא, כמובן, צעיר מגיל האתר הארכיאולוגי. בשיטה זו אף ניתן להבדיל כרונולוגית בין חולית מאובנת עתיקה מאד לבין חולית מיוצבת וותיקה ולבין חולית מיוצבת "טרייה". יש להניח כי בדיקה מעמיקה בשיטה זאת תעניק תיארוך מוחלט מדוייק למדי לשלבים השונים בתולדות כיסוי השטח במהלך רבבות השנים האחרונות.

הסקר הארכיאולוגי שערכתי בחולות חלוצה לסרוגין בין 1976 ל-2001 היה הראשון שבוצע שם בשיטת "סקר ישראל" – כלומר, בסריקה רגלית "מטר-מטר" תוך תיעוד כל השרידים העתיקים. לפני ביקרו בקטעים שונים בשטח חוקרים אחדים שתיעדו אתרים ודיווחו עליהם; ביניהם ראוי לציין את נלסון גליק, תמר נוי, דוד אלון, אריך פרידמן, פליקס בוריאן, סטיב רוזן ונייג'ל גורנג-מוריס. מחוקרים אלה ומאחרים נותרו נקודות-ציון מדוייקות למדי לגבי כ-20 אתרים, אך ראה זה פלא – בסקר שבצעתי לא איתרתי את מרבית השרידים שכבר נרשמו בעבר, למרות שבשיטת "סקר ישראל" הנזכרת - קלושים הסיכויים להחמיץ מפגש עם אתרים כאלה. בראשונה ייחסתי את ה"פספוס" למפות בלתי-מדוייקות שאולי שימשו את הסוקרים הקודמים או לחסרונות הניווט בעידן הקודם להמצאת ה-G.P.S., אך בירור קל בשיטת האלימינציה העלה כי אכן עומדות רגלי במקום הנכון – אבל האתר איננו. ניסיתי גם לבדוק האם הפעילות הצה"לית שבשטח דרסה את האתרים, אך רק בודדים מתוכם נפגעו ישירות. וכך, על סף יאוש, בעודי ניצב על מה שאמור היה להיות שולי אתר שנתגלה על ידי קודמיי – הציץ הפתרון מתחת לנד של חול נודד ממש ממולי: שרידים של מוקדים! בדיקה חפזה של כמה מהאתרים ה"נעלמים" האחרים העלתה גם היא שהם נקברו תחת חול שהחל לנדוד מחדש.

וכאן פולש לתמונה הגורם החדש והדומיננטי שמפר את התהליך העדין והאיטי של ייצוב החולות, והוא הפעילות הקרקעית הנרחבת המתבצעת בשטח על ידי הצבא: כריית מחפורות-ענק והעלאת סוללות בעזרת דחפורים ומחפרים, ודריסת חוליות בזחלים של טנקים, תומ"טים ונגמ"שים. כל אחד

מאופני הפגיעות הללו משפיע בצורה ייחודית על חידוש זרימת החול בהתאם לתגובתן אל הרוח, כדלהלן:

קיימים שני סוגי סוללות: סוללות ארוכות וסוללות מעגליות.

הסוללות הארוכות, מייד עם הערמתן, הופכות למקור זרימה קבוע של חול נודד; כל רוח מצויה מעלה שובל של חול, הגולש מהסוללה ומכסה את סביבותיה. החפיר שממנו נכרה חומר הסוללה הופך למעין "ניקבת-רוח" הגורפת משוליה חול שנהדף אל מעבר לחפיר ומתקדם בשטח כנד



דחפור D9 וחפיר: ויקיפדיה

שטוח. הסוללות הארוכות הן מקור קבוע לחול נודד – אלא אם-כן החפיר שלאורכן הגיע בעת כרייתו עד לשכבה הגיאולוגית שמתחת לליס, קרי – למסלע המתפורר שבראש שכבת הקירטון (המצוי 2-3 מטרים מתחת לפני השטח). במקרה (נדיר) זה, רסק המסלע מכסה את הסוללה ובולם את נדידת החול שמתחתיו, אך אינו משפיע על אפקט "ניקבת הרוח" הממשיך לכרסם את שולי החפיר. כאן יש לציין כי בדרום חולות חלוצה, בגבול חולות עגור, קיימת קבוצה של מחפורות צבאיות וותיקות (מראשית שנות ה-70) שנסתמו כליל בחול נודד והסוללות הצמודות לחפירים נמחקו לחלוטין. זוהי דוגמה מצויינת לרמת האינטנסיביות של פעילות החול.

הסוללות המעגליות גורמות לתופעה שונה: משבי הרוח מקיפים אותן משני עבריהן ובאזור פגישתם מאחורי הסוללה מתחוללת מערבולת קבועה החותרת בבסיסן של החוליות השכנות (שלא נפגעו בתהליך הכריה) ומסיעה את מפולותיהן הרחק קדימה, תוך כיסוי חוליות מיוצבות.

גם את השפעת דריסת הזחלים ניתן לחלק לקטגוריות אחדות:

עקבות בודדים על פני שיאה של החולית או לאורך מדרונה חורצים בקרום הביוגני - תוך שבירתו - ושוקעים בתוך החולית לעומק 10-30 ס"מ. אם מסלול העקבות ("קוליס") הוא ישר, הרוח מחליקה מעליו והוא מתכסה שוב בקרום ביוגני במהלך שניים-שלושה חורפים גשומים. אך אם, חס וחלילה, כלי הרכב מבצע פנייה חדה - נוצרות גבעות-חול קטנות בנקודת הסיבוב שאותן הרוח "מגלחת" בעונת-קיץ אחת, תוך נבירה הולכת ומתעמקת בבורות שנוצרו בנקודת הפנייה.

עקבות בודדים לרוחבו של מדרון: במקרה זה, בגלל חלוקת-משקל שונה על הזחלים, נוצרת מדרגת-מצוק בגובה 20-40 ס"מ. המדרגה במדרון חושפת לרוח "חלון" זקוף ההולך ומתעמק לתוך החולית; הרוח חותרת בחול הנודד שמתחת למעטה הקרום, סוחפת אותו וגורמת למפולות המחישות את התהליך. לא הבחנתי במדרון שנרפא לחלוטין מפגיעה שכזאת.

מקבץ צפוף של עקבות נוצר בעיקר ב"נקודות היערכות" של השריון, או כתוצאה של תנועת כלים רבים וצפופים במקביל. אם המקבץ מתבצע על גבי חולית מיוצבת - אחת דינה להעלים ברוח עם השנים, תוך כיסוי חוליות סמוכות.

לסיכום, ניתן להצביע על ההשפעה הרבה שיש לפעילות הקרקעית הצבאית על שטח שאיזונו העדין - המביא לייצובו - מופר, ותוך פרק זמן קצר הופכים קטעים מתשתיתו היציבה לחוליות נודדות. תופעה זאת משפיעה לא רק על אתרים ארכיאולוגיים, אלא גם על עולם הצומח והחי אשר הקרקע נשמטת מתחת לרגליו, תרתי משמע: שורשיה של צמחייה חד-שנתית נחשפים ברוח והיא נדונה לכליה; כתוצאה מכך פוחת המזון ליונקים ולמכרסמים הגדולים (צבי, ארנבת, דורבן) ובני משפחות הנברנים, הזוחלים והמכרסמים הקטנים גולים מהחול שחזר לנדוד אל חוליות מיוצבות רחוקות יותר - ואחריהם מתרחקים טורפיהם (העופות הדורסים, נחשים, כוח, תן, שועל, זאב, צבוע, קרקל). האם זוהי ראשית תהליך של מידבור בקנה-מידה מקומי?

רשימה זאת מייצגת מעקב מתמשך, אך אקראי, בחולות חלוצה. יש לקוות כי השורות הללו יעודדו מחקר מדעי רציף בשטח והסקת מסקנות נחרצות וישימות. המחבר מודה לפנחס ("פיקי") שדה על עצותיו בתחומי הבוטניקה והזואולוגיה.

הכותב, הינו נאמן שימור קיבוץ גבולות

עבד ברשות העתיקות כארכיאולוג מערב הנגב וחבל הבשור



ללא מילים

מחנה עמנואל (ברשי - איש תל-עמל) / יובל נבו

מחנה ג'וליס הוקם ליד הכפר ג'וליס (צומת הודיה) על כביש קסטינה-מגדל בשנים 1939-42, כחלק מהמאמץ הבריטי להתגונן מפני הצבא הגרמני (בפיקוד רומל) בצפון-אפריקה, שאיים לכבוש את מצרים וארץ-ישראל. בסיסים רבים הוקמו באזור בתקופה זו בין מגדל (אשקלון) לאיסדוד (אשדוד) ופלוג'ה (קרית-גת). מחנה ג'וליס היה אחד מהגדולים והחשובים ביותר באזור.

חברי נגבה, במסגרת עבודתם בבניה, בנו את בית הקולנוע הניצב עד היום ליד הכניסה לבסיס. לקראת עזיבת הבריטים את הארץ (מאי 1948), נמכר הבסיס ל"וועד הערבי העליון" (ארגון של התושבים הערביים בא"י משנת 1936 עד 1946) ואלה הידקו את המצור על נגבה, והשתמשו בו לאימון צבאי של הכפרים בסביבה.



מחנה ג'וליס 1942: מחיאון המלחמה האוסטרלי

ב- 28/5/1948 נכבש המחנה בידי גדוד 51 של גבעתי.

בהמשך, שימש כבסיס לכוחות חטיבת גולני שירדו מהצפון לעזרת החזית הדרומית. גדוד 52 של גבעתי התפרס בפרדסים סביב הבסיס לקראת "מבצע יואב". לאחר המבצע השתכנו יחידות של גבעתי בצריפי-הבסיס. בבסיס היום שוכנת מסגרת חינוכית לנערים שלומדים עבודות מכונאות ומסגרות. בצידו המערבי של הבסיס, קיים בית באר עם רהט מסוגן, ששימש את עוברי הדרך לשתייה והשקיית הבהמות.

"מבצע חורב", המכונה גם "מבצע עין" (עוג'ה אל-חפיר, ביר-עסלוג', אבו-עגילה, אל-עריש), החל ב- 22/12/48 ונמשך עד ה-7/1/49. בליל ה-22/12/48, נשלח גדוד 13 ("גדעון") של גולני, שחייליו היו מחברי קיבוצים ומושבים מהעמקים יזרעאל-חרוד-ובית-שאן, בראשות המג"ד אלן חורין (מטירת-צבי) וסגנו עמנואל ברשי, לכבוש את גבעה נ. ג. 86 ליד כפר-דרום. המטרה היתה למשוך את תשומת-לב הצבא המצרי בזמן שהכוחות האחרים יעשו איגוף לתוך סיני וכבשו את צפון-סיני עד רפיח ואל-עריש (ולמעשה יכתרו את הצבא המצרי).

הכיבוש עבר בקלות והגדוד התחפר על הגבעה. לפנות בוקר, לאחר שהושלם הכיבוש, על-פי פקודת המח"ט, עבר המג"ד אלן חורין מגבעה 86 למשלט אחר (112) והפיקוד עבר לידי סגנו, עמנואל ברשי. עקב מזג האוויר הקשה והגשמים המרובים - לא הגיע הנשק הכבד שהובטח. בבוקר החלה הפגזה קשה ואחריה הסתערו כוחות גדולים של הצבא המצרי בהתקפת נגד עזה על הגבעה, כאשר בקרב נהרגו 28 חיילים מהגדוד ו-40 נפצעו. עמנואל נהרג מפגז מרגמה בזמן שחילץ פצוע.

עמנואל ברשי נולד ב-1914 בבודפשט בירת הונגריה. ב-1922 עלתה משפחתו לארץ. המשפחה נדדה במקומות שונים בארץ עקב עבודת אביו, דוד, שהיה רופא ילדים. עמנואל למד בבי"ס היסודי הריאלי בחיפה ובתחכמוני בתל אביב. ל"בר-המצווה" קיבל מביאליק תנ"ך עם הקדשה אישית. בשנים 1931-1928 למד חקלאות במקווה-ישראל, שם החלה פעילות הגרעין הראשון של "השומר-הצעיר בארץ-ישראל". עמנואל הצטרף לגרעין והיה ממייסדיו.

עמנואל התבלט והצטיין בתחנות: "השומריה" בפרדסי חפציבה ליד חדרה, ב"כביש התורכי" ברמת-גן, בייצור בלוקים ועגלונות, בחפירת תעלת-מים בין בית-אלפא לחפציבה (כך התגלה בית-הכנסת העתיק), בחפירת בורות לעמודי-חשמל ובעלייה להתיישבות בעמק בית-שאן. עמנואל אהב לטייל בארץ ואהב תנ"ך, אותו למד עם חבריו ב"חוג-לומדים". כבר בצעירותו התנדב ל"הגנה". בתל-עמל היה ב"חיל הנוטרים", שם שימש כשומר-שדות מטעם הקק"ל, רכוב על גבי סוסה אצילית שחורה ויפה שקיבל מד"ר מנחם שטורמן (רופא הבהמות באזור, אחיו של חיים שטורמן). עמנואל שמר על יחסים טובים עם הערבים באזור והם כיבדוהו וכינוהו "שייח' טאויל" (הגבוה).

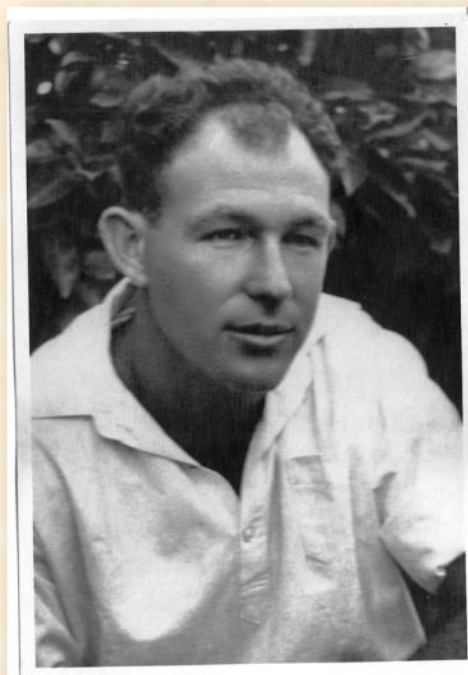
הגרעין הארץ-ישראלי א' של השומר הצעיר, ששמו הוסב ל"תל עמל" ב-1934, וגרעין "מסד" (מגליציה-פולין), הקימו את קיבוץ תל-עמל בדצמבר 1936. תל עמל היתה הראשונה ביישובי "חומה ומגדל", ליותר מ-50 נקודות (ישובים) שהוקמו

אחריה בתקופת המאורעות 1936-1939. בשנת 1937 הוחלף שם המקום לניר-דוד (על-שם דוד וולפסון, נשיא ההסתדרות הציונית, בעקבות תרומות לרכישת האדמות ולבניין חדר האוכל). עמנואל היה מראשוני החורשים בטרקטור-זחל באדמות עמק בית-שאן (באזור טירת צבי, שדה אליהו, כפר-רופין ובית-יוסף).

בשנת 1947 התגייס עמנואל לפלמ"ח ועבר קורסים לפיקוד. ב-12/5/1948 צורף כמפקד פלוגה לגדוד 13 "גדעון" של חברי-העמק, בפיקודו של אברהם יפה (גם הוא ממקימי תל-עמל). הוא השתתף בקרבות באזור העמקים, כוכב-הרוחות (כאוכב אל-הווא), קיבוץ יזרעאל (זרעין), ג'נין, צנדלה ונצרת, שם נפצע אברהם יפה והוחלף על-ידי אלן חורין מטירת צבי. עמנואל הצטיין בדאגה "אבהית" לחייליו. בדצמבר 1948 ירד הגדוד לעזרת חזית הדרום, למחנה ג'וליס. עמנואל ניצל את ההפוגה בקרבות לסקירת השטח וטיבו במחשבה לפיתוח החקלאות לאחר המלחמה.

ב-22/12/1948 יצאו ברשי וחייליו ל"מבצע חורב", שם מצא את מותו (23/12/1948) על גבעה 86 ליד כפר-דרום. הוא נקבר ב-13/1/1949 בקיבוצו. השאיר אחריו אישה - טובה, בת - תלמה ובן - גדעון. לזכרו הוציא הקבוץ חוברת זיכרון: "עמנואל ברשי - איש תל-עמל". פיקודיו, שהעריצו אותו, קראו למחנה ג'וליס על שמו: "מחנה עמנואל". יהי זכרו ברוך.

הכותב, הינו נאמן שימור קיבוץ עין צורים



עמנואל ברשי: ארכיון ניר דוד

מרכז הנגב באר שבע/ עומר שוורצפוקס

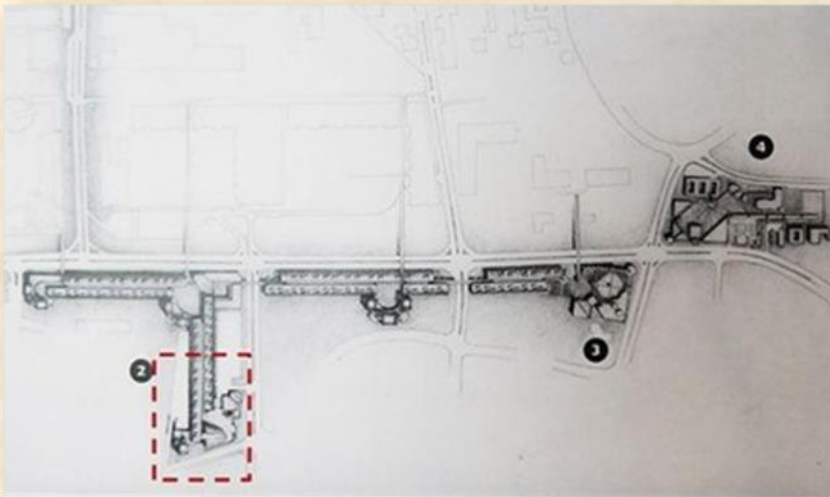
בין התחדשות עירונית לשימור ערך אדריכלי ברוטליסטי

על תחנת הדלק פז של תחילת דרך מצדה, מתנוסס שלט מיוחד. השם: "כרמי מרכז הנגב". הקורא התמים המזדמן למקום יחשוב שהיו כאן פעם כרמים, במובן המילולי של vineyards אך האמת היא שהתחנה נקראת על שמו של רם כרמי, האדריכל שתכנן את מבנה מרכז הנגב הנמצא בסמוך, שהפך לאבן דרך-יש שיגידו טובה ויש שיגידו רעה בנוף הבאר שבעי.

התוכנית המקורית, המופיעה בתמונות ובתרשימים, כללה 3 מבנים - שאורכו של כל אחד מהם בין 250 ל-500 מטרים, המסודרים בצורת האות ר' - כך שהם מלווים את הדרך הראשית, היא דרך הנשיאים או רגר של היום - מאזור העירייה עד לאזור בית החולים. כך, קיווה רם כרמי להביא את בשורת עירוב השימושים ולחדש את מרכז העיר בבאר שבע, שסבלה מריחוק בין השכונות ועד היום יש בה מרחבים פנויים במרכז העיר. אך אפילו הבניין הראשון לא הושלם עד הסוף - והחזית הפונה לרחוב הראשי, אותו

רצה רם כרמי למלא בתוכן, לא הושלמה מעולם. המבנה, שבזמן הקמתו נחשב לפרויקט חדשני, ואפילו זיכה את כרמי בפרס רכטר בשנת 1966, נגמר ב"גדם" מול השדרה הראשית, שלא הוסיף חן בנוף העירוני. "פיל לבן" - אבל עם איכויות משלו.

הבניין, והפרויקט בכלל, תוכנן כך שיחבר בין פונקציות מהותיות ושימושיות בחיי העיר, כמו הקונסרבטוריון, בית העירייה והספרייה



תכנית מקורית לשדרות רגר: מתוך 'אדריכלות לירית' אדר' רם כרמי

העירונית לבית החולים ולשכונות המרוחקות, ויאפשר הליכה בין השכונות במבנה שמייצר צל פנימי. כך הוא היה אמור לייצר רחוב ראשי שמאפשר הליכה, ומכיוון שכך תוכנן עירוב של מסחר ומגורים בבניין בן ארבע קומות הכולל דירות בגדלים שונים ומגוונים: אפשר לראות בתמונות את אזור המגורים הייחודי, שנוח מאוד למגורים ושימש למגורים למורים, בקרבה לשטחי מסחר ובצמוד לשירותים. רם כרמי תכנן את המבנה כגוף חי: הוא מתאר בספרו, כיצד הכיכרות והחיבורים בין הבניינים מיועדים לחיבור צירים חדשים ולצמתים להגעת הולכי רגל מהשכונות הקיימות. חלומו היה שהפרויקט יהיה "חוט שדרה" עירוני.

מבחינה אדריכלית הרעיון נהדר! אבל יש בעיה. ובגללה המקום מעולם לא המריא, למרות המיקום הייחודי שלו- בסמוך לבית חולים, לאוניברסיטה ולתחנת רכבת, ובצמוד לציר העירוני הראשי. חלק מהעניין הוא, שהבניין פונה פנימה. לא מזמין מבחוץ, ובכך בעצם הופך להיות פסל דומם, לא מזמין ולא אטרקטיבי, כי רק מי שנכנס פנימה רואה מה הרחוב הפנימי מזמין לו: כך כתבה הדס שדר, חוקרת הזרם הישראלי הברוטליסטי שחקרה את המבנה.

כאן אנחנו מגיעים לדבר המשמעותי ביותר: לא קיים רחוב אמיתי, המייצר מעבר דרך המבנה, שהתחלתו וסיומו אקראיים, אלא נוצר מין רחוב פנימי שלא מוביל לשום מקום, חוץ מאשר לדירות בבניין הממוספרות בתור מרכז הנגב 1,2,6 ועוד. כדי לייצר תנועה חייבים מוקדים מושכי עניין בשני צידי הרחוב, מה שלחלוטין לא קיים במרכז הנגב. המבנה אמור היה לייצר רחוב פנימי המוביל משכונה ד'- ומרחוב רבי עקיבא בקו ישר לתוך מתחם בית החולים, ולרחוב הנשיאים (רגר). אך מעולם המפלס לא יושר ולא הפך נוח להליכה ולכן לא נוצרה מסה משמעותית של הולכים דרכו.

הוא אכן מייצר צל וקור, ובמיטבו מוריד את הטמפרטורה ב-4 מעלות מהטמפרטורה ברחוב בשמש חשופה- מה שיוצר בו גם רוח נעימה. צורתו מתכתבת, בין השאר, עם אוהל בדואי ועם צורות הבתים בעיר העתיקה ובכך הוא מקבל השראה מהסביבה שלו. המבנה העשוי בטון מאסיבי ושימש מקלט לתושבי השכונות הסמוכות בזמן מלחמות ששת הימים ויום הכיפורים.



לפני התחדשות ציר רגר: אדר' עומרי עוז אמר

בכך שלא הושלם, ואוכלס בעיקר בעסקים ממשלתיים לאורך השנים (בתחילה משרד השיכון

ולאחר הקמת "קריית הממשלה" הועבר לתוכו "בית הדין השרעי" ששכן בעיר העתיקה) הפך, למרות תושביו המיוחדים והייחודיות של הבנייה שלו, לסמל שלילי וכעור בעיני רבים מתושבי באר שבע. גם הבניין עצמו לא זכה לכבוד המגיע לו, והתמלא בשלטים ובתוספות בנייה.

דויד פרץ, משורר ומוזיקאי בן העיר באר שבע, הזכיר אותו בשירו "דרך מצדה":

"סופות אבק חולפות, מעל מרכז הנגב

ירח מזדקן מעל כביש ללא מצפן

שישים שנה כל זה רק, "משהו על הדרך"

שאף פעם לא תשתנה, שאף פעם לא תשנה".

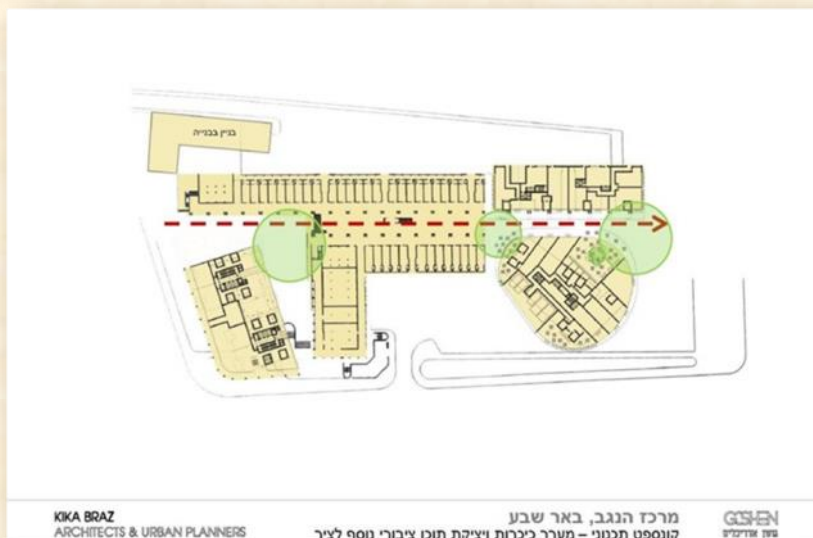
בניין מרכז הנגב, בניגוד לסמלים ברוטליסטים אחרים בעיר שזכו לאהבה ולחיוביות, נתפס כ"ניסוי בבני אדם", ניסוי שלא הצליח, ו"הגדם" הבלתי מושלם שלו עמד כאנדרטה במרכז העיר. מהותית, בניין מרכז הנגב נבנה בצורה בעייתית ומכיוון שלא הושלם השימוש בו לא היה יכול להתאים לפונקציות שהיה אמור לשמש להן. כשנפגש דויד פרץ עם רם כרמי ושטח בפניו את טענותיו, על הברוטליזם האכזרי חסר הצבע, ענה לו רם כרמי: "אתה צודק, טעינו".

אך זהו לא סוף הסיפור של מרכז הנגב! השאיפה של רם כרמי להעצים את ליבה של באר שבע לא אבדה גם במציאות התכנונית של היום. בנוסף לבנייה החדשה במרכז הנגב עצמו, אחת מתוכניות ההתחדשות המשמעותיות ביותר בעיר, מקודמת היום לאורכו של ציר רגר.

בימים אלה מקודמת תוכנית אב להתחדשות ציר רגר שתשים דגש על העצמת הציר, חיזוק החיבורים שלו לשכונות, שיפור החוויה העירונית עבור הולכי הרגל ומשתמשי התחבורה הציבורית, עירוב שימושים, שיפור רשת הרחובות ופתרונות מגוונים להתחדשות עירונית. תוכנית זו מלווה בסקר שימור מעמיק שמבוצע בימים אלה ממש על ידי האדריכלית ענת בן מנחם.

אזור מרכז הנגב מהווה את אחד המחברים המשמעותיים ביותר בתוכנית זו, המשתלבת גם בתוכנית רובע החדשנות שמטרתה לייצר את החיבור הפיזי בין אזור מרכז הנגב, האוניברסיטה ובית החולים לפארק ההייטק ולהפוך את כל הגורמים בו לנגישים אחד לשני.

איך עושים זאת? אלה השאלות ששאל את עצמו האדריכל אריאל גושן כשניגש, בשיתוף עם משרד האדריכלים קיקה ברא"ז, לתכנן את ההשלמה העירונית למבנה המיוחד הזה. כבר היום אנחנו רואים שהולכת ונבנית שדירת מסחר בתוואי שאותו תכנן במקור רם כרמי רק לא בדיוק תחת רחוב מוצל (יעקב כהן יצחק למדן), והמטרה של האדריכל היה לייצר פרויקט מגורים שיצופף את האזור, יעניק חיים למרכזים המסחריים-שדרושה להם צפיפות מגורים



באדיבות: אדל אריאל גושן וקיקה ברא"ז

סביבם כדי לייצר תנועה של קונים - כפי שהייתה בעבר, לפני עידן הרכב הפרטי. להחזיר למרכז הנגב את ימי הזוהר שלו - הימים שבהם במקום שבו שוכן היום בנק לאומי, היו מגיעים לקניות בסופר כל מי שחיו בשכונה ד'.

בימים אלו מושלם פרויקט ששמו "אזורים הבלוק", שהדעות חלוקות לגביו. ועד מרכז הנגב התנגד קשות לפרויקט בתחילתו, אך נראה שהפרויקט נותן כבוד למבנה הישן, ואולי הוא יהיה מה שיפיח בו חיים, אחרי שנים של עמידה בצד הדרך. הקווים של בנייני הפרויקט - ממשיכים באופן מדויק את קווי המבנה המקורי, ובעצם משלימים את תוכניתו המקורית של רם כרמי. המודל שרם כרמי בנה והמופיע בתמונות, חייב הקמת בנייני קומות למגורים בסמוך למרכז הנגב, כדי לייצר תנועת אוכלוסיה במרכז העיר. הבניינים החדשים ההולכים ונבנים בסמוך למרכז הנגב מיישמים את החזון של רם כרמי: כך ה"גדס" של המבנה, שלא הושלם במלואו, איננו בולט יותר, והאטרקטיביות של מגורים ועסקים בתוך מרכז הנגב עולה. כל שנשאר לנו לצפות, הוא לשימור משמעותי של מרכז הנגב, כולל ביטול תוספות הבנייה, השילוט והמזגנים שפוגעים בחזיתו המיוחדת של אחד המבנים המיוחדים שתוכננו בבאר שבע העברית.

הכותב, הינו מפעיל מיזם 'הגיע זמן באר שבע' וסטודנט לרפואה

על קצה המזלג - מפעל החבלים מהאגבות/ עפר יוגב



כיום מקובל השם "מפעל האגבות" אך במסמכים ההיסטוריים נקרא "בית-חרושת לסיבי אגבה". המפעל פעל בין השנים 1958 - 1966. בית-החרושת לסיבי אגבה, כולל שישה מבנים בשטח של כ-6 דונם, בתחום משתלת גילת של הקק"ל ששטחה הכולל כ- 200 דונם סמוך לפינת הגדר הצפונית. דרומית-מזרחית לאתר נמצא מרכז קק"ל ע"ש דוד נחמיאס, שהוקם בתחום מבנה ששימש גם הוא כזרוע של בית-החרושת. מדרום למתחם משרדי קק"ל של מחוז הדרום. מצפון לו שטחי משתלה נרחבים וממערב לו ערוץ נחל שמריה (מיובליו של נחל הבשור), שבסמוך לו שדות אגבה. משתלת גילת נמצאת בסמוך לצומת גילת אשר בנגב הצפוני, כ- 4 ק"מ ממזרח לעיר אופקים ובסמוך למושב גילת.

מתוך תיק התיעוד, פרופ' אבי ששון ואדר' טל קציר



מפעל החבלים נישמר עד היום עם מרבית המיכון : עפר יוגב



בקרו אותנו באינטרנט

המועצה לשימור אתרי מורשת ישראל

<https://shimur.org/districts/%d7%93%d7%a8%d7%95%d7%9d/>