

נאמנגב

ביטאון נאמני מחוז דרום, מועצה לשימור אתרי מורשת בישראל

גיליון מס' 35 י"ז כסלו תשפ"א, 21.11.2021



**תחילת עבודות השיקום והשימור בתיאטרון
הפתוח בגברעם**



דבר היו"ר

תן לי רק סערה קטנה שתשטוף את העיניים
תן לי שטף גשמי ברכה בשביל לחם ומים [...]

מודים אנחנו לך ה' אלוהינו ואלוהי אבותינו
על כל טיפה וטיפה שהורדת לנו
ואילו פינו מלא שירה כים ולשוננו רנה כהמון
גליו"

גשם שלי, זאב נחמה

"שתי טיפות על עלה קטן שתי דקות מהגשם
מתכוונן בלי לקחת זמן חי על מים ולחם [...]
סגור במקדש הסתיו על חלקות עננים
אלו הם חייו של מוריד הגשמים

ענני אפור ענני לבן והנה הגשם שלי
הוא מביא לי אור שוב הוא בא בזמן לנפש לאור
הפנימי [...]

בעת כתיבת שורות אלה זולגות הטיפות על העלים, וענני אפור-לבן המשיכו הלאה מזרחה ממנו, מחזירים אותנו אט אט אל השיגרה הברוכה.

בשעה טובה ומוצלחת חוזרים החיים למסלולם, וכך גם מעשה השימור. מריה מצרפי, המנהלת החדשה במחוזנו, מנהלת אותנו ביד רמה כבר מספר חודשים, ואף הספיקה להיות מעורבת בארגון כנס ירוחם המרתק שהתקיים לאחרונה. מריה פועלת במקביל בכמה מישורים - החל מרמת ניהול המחוז, קשר הדוק עם הנהלת המועצה לשימור, קשר עם רשויות מוניציפליות במחוז וועדות ממשלתיות, ואף העמקת הקשר עם נאמני השימור. שימור הוא מלאכה רבת זרועות ולימוד היא צריכה. נאחל למריה הצלחה בניהול והובלת המחוז מסערת הנפש אל האור הפנימי כדברי המשורר לעייל. יד ימינה של מריה היא יעל קרטניגר שיחד עם חברנו גדעון רגולסקי הממונה על הערבה יצעידו אותנו, כך אנו מקווים בדרך חדשה "שתשטוף את העיניים" ותחשוף את מכמני המורשת בדרום הארץ לעיני כל.

ועל כך "פינו מלא שירה כים ולשוננו רנה כהמון גליו".

חזקו ואמצו

בברכת חן הארץ
פרופ' אבי ששון



הביטאון יוצא לאור על ידי ועדת מחוז דרום של המועצה לשימור אתרי מורשת בישראל עורך ראשי ועיצוב: עפר יוגב עורך מדעי: פרופ' אבי ששון

הגהה: דן גזית

חברי המערכת: פרופ' אבי ששון, גד סובול, דן גזית, מריה מצרפי, עפר יוגב

כתובת המערכת: המועצה לשימור אתרי מורשת בישראל רח' מורדי הגיטאות 74 באר שבע

טלפון: 08-6192752

darom@shimur.org.il

לציבור הנאמנים שלום

"נראה כי בעשר השנים הבאות יעמוד פיתוח הנגב והדרום במרכז פעולתה ודאגותיה של ישראל. רק באזורים אלה יש קצת מרחב, הנעדר לגמרי בצפון. ויש בו מקום להתישבות נוספת רבתי בנויה גם על חקלאות ומרעה וגם על מלאכה, מכרות וחרושת..."

גם בצפון אנו זקוקים לעין החושפת של המדע וליד החרוזה של הטכנולוגיה ולעיון הבודק של המחקר והניסוי. בדרום אנו זקוקים לכל אלה שבעתים. הסקר המדעי שנעשה מאז קום המדינה כבר הסיר את הלוט מכמה ספונות הטבע בנגב, ונתגלו לנו מחצבים ומכרות בעלי ערך רב, אולם רק התחלנו עשות. האוניברסיטה בירושלים, מכון הטכניון בחיפה, ומכון ויצמן ברחובות ואנשי החמ"ד ואנשי מדע הנמצאים מחוץ למוסדות אלה, עשו לא מעט להרחבת ידיעותינו על טבע ארצנו, פגיעה וגנוזותיה. אולם רק אנשי מחקר ומדע אשר ישבו בשערו של הנגב ויטייחו כל ימיהם את מרחבי הנגב, מתוך התבוננות מתמדת וניסויים ובחינות בלתי פוסקים בשטח הדרומי רחב – הידים של מדינתנו, - יצליחו לחשוף את ספונותיו בחיק האדמה, בים המלח, ויעמדו על ברכת השמים והשמש ומרומי האויר, המעדיפים אוצרות אין קץ של אנרגיה, טל, רוחות וקרני ברכה ההולכים לאיבוד באשר אין אנו יודעים עדיין כיצד להשתמש בהן למען הפרחת השממה, כאשר אין אנו יודעים עדיין לנצל מי – הים והאדמה הצחיחה וגם הצמחיה הדלה לכאורה.

מכון הנגב יפענח כתב – הסתר של הטבע באזור זה, ויתן בידינו את מפתחי – הפעולה להפריח השממה ולשנות סדרי בראשית במחצית הדרומית של מדינתנו. וברכתי הנאמנה שלוחה ליוזמי המכון ועובדיו. שכר רב שמור לפעלכם – תעשו ותצליחו.

בהוקרה דוד בן – גוריון."

ברכת דוד בן-גוריון לפתיחת המכון לחקר הנגב, 20.10.1957, אשר תלויה במתחם ברגמן בב"ש. דוד בן-גוריון ראה את הנגב כמרחב בעל פוטנציאל שניתן להשמיש ע"י מחקר, עשייה ופיתוח כלים שיאפשרו בסופו של דבר "להפריח את השממה". גישתו הציונית מהדהדת עד היום בין כתליו של המכון לחקר הנגב שקרוי ע"ש פרופ' ברגמן שהיה ממקימיו ומייסדיו. הם יצרו את האקדמיה היישומית שמימשה את החזון של ראש הממשלה הראשון של ישראל וסייעה רבות בהפיכת המדבר למקור פרנסה עבור לא מעט משפחות שכיום חיות בנגב. לא בכדי הוקם המכון בבאר שבע – בה ראה את השער לנגב על מרחביו.

המכון לחקר הנגב היה סגור שנים רבות בפני מבקרים בגלל אופיו האקדמי. כיום יש לא מעט דוגמאות בעולם איך מכוני מחקר יכולים להיות גם אקדמיים אבל גם קהילתיים ולהשתלב בתוך ערים גדולות שנדרשות להתפתח ולפתח את עצמן כל הזמן. אני יכולה רק לחלום שכל החכמים שעוסקים בנושא, יוכלו לפתוח את הראש וללמוד אחד מהשני, על מנת להרוויח מהמקום לאו דווקא כמקום למגורים אלא לטובת כלל הציבור – כמקום שיחבר את האוכלוסייה לערכי המקום והמכון ידע לתת מעצמו בחזרה לטובת כלל הציבור, מורשת והגנה על ההיסטוריה ועל הסיפורים והשורשים שניטעו בנגב בדם ויזע. מאחלת לכולנו שהמחקר יתווה לנו את הדרך למען העשייה ולמען הפעולות הנדרשות לשימור המורשת. שנדע להוריש לדורות הבאים את הזהות העממית והחיבור למקום ולרוח המקום.

במהלך החודשים האחרונים התחלתי לחקור בעצמי את הנגב על מנת לבנות תכנית עבודה רב שנתית שתייצר עשייה בתחום שימור המורשת ותפתח כלים לחיזוק הקשר הבין דורי - בין המייסדים לבין הדור הצעיר. לצורך כך הצטרף לצוות דרום גדעון רגולסקי אשר מתגורר בפארן שבערבה ומכיר היטב הן את המרחב האדיר של הערבה והן את אנשיה המדהימים.

האתגר הגדול במחוז הדרומי הינו המרחב העצום וההטרונגי שרווי בקהילות רבות, סיפורים רבים, ואנשים שהיו חלוצים כל אחד בדרכו, בהפיכת הנגב למקום חי ובוועט.

אני רוצה להודות לצוות מחוז דרום על העבודה הקשה, המאתגרת ולפעמים מלחיצה, שהם עושים באהבה ונאמנות רבה, מתוך אמונה בלב שלם בחשיבות העשייה לקידום המורשת של כולנו.

בברכת חג שמח מריה מצרפי מנהלת המחוז

בגיליון זה:

- מ"קבוץ השבים" ל"כפר אחים"
- סיבוב בפסל זהות שיצר עזרא אוריון בירוחם
- בין שתי ערים
- גם בית הביטחון באורים חוגג 75 שנה
- עיצוב דגם יישובי חדש בנגב
- סיפורן של עיירות הפיתוח בנגב
- סיכום ביניים לשנת 2021



מ"קבוץ השבים" ל"כפר אחים"/ יובל נבו

"ברכתי לאנשי עבודה ותורה,
שנצלו מכליה ומשבי-
וחדשו חייהם על אדמת-מכורה,
וקבלו עליהם שם קדושה וגבורה:
"כפר אחים" – כפר אפרים וצבי.
מי יתן ויזכה מושבכם, "כפר-אחים"
לפריחה אמיתית ומתמדת -
ויהיה למקלט ולנוה -מבטחים
גם לזרם חדש של אחים נדחים,
השבים מגולה
למולדת."

(חנניה רייכמן, ערב חג השבועות, תש"י מתוך: אלה תולדות כפר אחים, עמ' 278).

לאחר סיום מלחמת העולם השנייה, 1945, כחודשים לאחר השחרור, קמו ב"מחנות העקורים" באירופה קבוצות בעלות השקפה חברתית סוציאליסטית-חלוצית שכינו עצמן "קיבוצים". קבוצות אלו חיו חיי שיתוף – מטבח משותף, מגורים משותפים, פעילויות תרבותיות משותפות וכו'. מטרתם הראשונית היתה התארגנות לעלייה לארץ ישראל, ובדרך כלל בחרו בחיי השיתוף עקב היעילות והנוחות שהדבר הקנה – ולא מסיבות אידיאולוגיות. האידיאולוגיה הגיעה בשלב מאוחר יותר, עם היכרותם את התנועות וצורות ההתיישבות השונות.

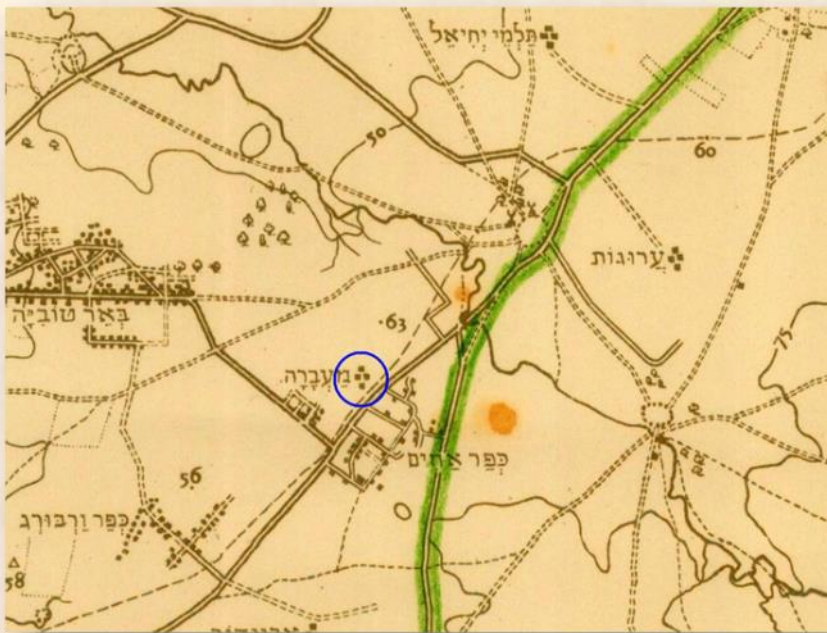
הקבוצה, לאחר תלאות רבות שנמשכו כשנתיים באוסטריה ובאיטליה, עלתה על אונית המעפילים "אולואה" – שקיבלה את השם "חיים ארלוזורוב", אותה הוביל אריה "לובה" אליאב. האוניה התחילה את

מסעה בשוודיה, שם עלו עליה 660 ניצולי-שואה, ובאיטליה עלו עוד 684 מעפילים (סה"כ היו 1348 מעפילים).

האוניה נתפסה מול חופי חיפה על-ידי הבריטים ונוסעה, לאחר מאבק קשה אך מאורגן בכוחות הבריטיים, הועברו למחנות עצורים בקפריסין. (האוניה עלתה במכוון על שרטון מול בת-גלים בחיפה, חלקהפורק ונמכר לגרוטאות וחלקה הושקע בקרקעית הים.



חריש ראשון בכפר הישן: אלה תולדות כפר אחים



מפת האזור 3-1950: מאוסף זהר לביא

נחום גנץ (אביו של בני גנץ), אחד האנשים המובילים ב"קיבוץ השבים" מספר כי התקיימה פעילות פוליטית מפותחת מאוד במחנה המעצר בקפריסין, וכללה הרצאות שוטפות, הכרות עם התנועות המיישבות בארץ ישראל, וקשר עם שליחי עלייה מארץ ישראל (למשל, שליח הקיבוץ הדתי משה מושקוביץ, חבר משואות יצחק, ושמואל אונגר חבר המושבה סג'רה שליח המושבים הדתיים)

עוד מספר נחום גנץ, כי כבר אז נוצרה הכרות מסוימת גם

עם תנועות מיישבות אחרות וביניהן גם מפא"י. גנץ פגש אז את אברהם הרצפלד שהיה ציר בקונגרס הציוני, ולימים ראש המרכז החקלאי של תנועת המושבים, מה שסלל אחר-כך את דרכה של הקבוצה – אל תנועת מפא"י. [סיפורו של קבוץ השבים, עמ' 5]. לאחר הגעתם לארץ שהתה הקבוצה בכפר-הרוא"ה, הגברים ירדו לקבוץ תקומה בנגב (שהוקם במסגרת 11 הנקודות בנגב במוצאי-יום-כפור תש"ז) במסגרת הצבאית של מלחמת העצמאות, אך החליטו שלא להמשיך שם.

במאי 1949 נוסד מושב כפר אחים – על-ידי קבוצת פליטים ניצולי שואה, עולים מהונגריה, רומניה וצ'כוסלובקיה – בעלי רקע דתי. אנשי הקבוצה (שנקראו "קיבוץ השבים" שכללה כ-80 איש, אך מתוכם רק 9 משפחות בחרו להצטרף למושב כדי להגשים את האידיאל של הקמת ישוב בארץ ישראל) היו מלכתחילה חברים בתנועה ציונית דתית – תנועת "הפועל המזרחי", אולם, בשלב מסוים החליטו לפרוש מהשתייכותם לתנועה דתית וחברו לתנועת המושבים – חלק ממפא"י, דהיינו, תנועה ציונית חילונית לגמרי. יצוין כי למרות המעבר לתנועה חילונית, התקבלה החלטה עקרונית אצל חברי הקבוצה לשמר את הדת והמסורת בתוכם, לכן החליטו לבנות בית-כנסת במושב שיכיל את כל הזרמים והסגנונות. בני המושב התחנכו בבית-ספר אזורי שפיר במשך שנים רבות, עד שהוקמה מגמה לדתיים בביה"ס המקומי באר-טוביה.

לקראת עליה להתיישבות-קבע, נחום גנץ נפגש עם אברהם הרצפלד ויצחק לוי מ"המרכז החקלאי", שהציעו התיישבות בדרום, באזור קסטינה. באחד במאי 1949 התיישבה קבוצת החלוץ ב"בית פומפרובסקי" שהיה ללא חלונות ודלתות, וקבלו הדרכה חקלאית ממרדכי גובר, איש כפר-ורבורג. בהמשך הגיעו המשפחות. נוסף לגרעינים הראשונים מקפריסין ומחיפה, נוספו משפחות ממחנות העולים וביחד היו כ-80 משפחות. הישוב התחיל באזור התעשייה של באר-טוביה (היום) מדרום לכביש 3. בשנת 1953 עברו לישוב הקבע בסמוך לחורבות הכפר הערבי קסטינה ובשטחי אדמותיו. ממשלת שבדיה תרמה צריפי עץ בגודל 60 מ"ר, וכך כל משפחה קיבלה מקום מגורים. יחד עם הבית נבנתה רפת, קיבלו פרה "משפחתית" והחלו לגדל ירקות.

במהלך השנים הראשונות עזבו רבים מהחברים והגיעו חברים חדשים. מ"קבוץ השבים" המקורי נותרו רק שלוש משפחות - גנץ, נוימן וויזל. רוב המשפחות והאנשים שהצטרפו היו פליטי ושוורדי שואה ומחנות. רבים עלו בתור מעפילים "לא חוקיים" ונכלאו בקפריסין על-ידי הבריטים. המושב נקרא בתחילה "קסטינה א' " וגם "יחיאל" (שהפך ל"תלמי-יחיאל") עד שנקבע השם "כפר אחים" על ידי המתיישבים עצמם, על שמם של האחים אפרים וצבי גובר, שנפלו במלחמת העצמאות. השניים היו בניהם של מרדכי ורבקה גובר מהמושב הסמוך כפר ורבורג, כהכרת טובה לליווי הצמוד של משפחת גובר לאנשי המושב בשנים הראשונות. משפחת גובר היתה אהובה על מייסדי הכפר, ולאחר הקמת חבל לכיש ומספר שנים שהתגוררו בנהורה, עברו לגור בכפר-אחים בסוף חייהם. רבקה הקליטה את סיפורי המייסדים והעלתה אותם על הכתב

בספר: "אלה תולדות כפר אחים". מרדכי עזר לכולם ודאג לנטיעת חורשות ועצים הקיימים עד היום במושב. הבתים הראשונים היו צריפים "שוודיים" וכמה מבני ציבור. לכבוד שנת ה-70 של הישוב הוצבו שלטי מורשת המספרים את סיפורו של המקום ואנשיו.

הסופר משה סתווי הקדיש את דבריו לאנשי כפר-אחים: "שימרו על הגחלת, השם מחייב והעבר שלכם מחייב. אל תימשכו אל ברק הזהב. הביטו אל האדמה, כי בה הברכה והאושר". [מתוך נאומו של נחום גנץ בחגיגת חצי יובל לכפר] [מתוך: אלה תולדות כפר אחים עמ' 284]. בין המושב לקרית-מלאכי, על נחל האלה, קיים גשר הרכבת התורכית משנת 1917, השריד האחרון שנתר

ממסילת הרכבת העות'מנית שבנו התורכים, מטינה (כפר-מנחם) לכיוון בית-להיה ברצועת עזה, כעזרה למאמץ המלחמתי של כיבוש סיני במלחמת העולם הראשונה. המעבר על הגשר היה הקשר עם הקריה, עד שנחסם. המושב הצמיח אנשים ידועים אשר שרתו בשרות הבטחון והפוליטיקה הישראלית, ישראל כ"ץ ובני גנץ, וכן אנשים שתרומתם לחברה הישראלית רבה, וביניהם: אנשי חינוך, רפואה והנדסה.



כפר אחים מלמעלה, התמונה צולמה על ידי בני גנץ במסע פרידה שלו מחיל האוויר לקראת סיום תפקידו כרמטכ"ל: באדיבות אילנה יוגב (גנץ)

הכותב, הינו נאמן שימור מקיבוץ עין צורים

סיבוב בפסל זהות שיצר עזרא אוריון בירוחם/ אדר' מיכאל יעקובסון

הריחוק היחסי של ירוחם מורגש היטב בנסיעה אליה, ובמעבר מהשקט המדברי שעוטף אותה אל המרכז הסואן שלה. ביום שישי היתה הכיכר המרכזית והרחובות המקיפים אותה נראים כמו כוורת רוחשת. התרוצצות של קניות ולעומתה כאלה שבחרו לפתוח את הבוקר באחת המסעדות שבכיכר. גם בהמשך, בשכונה החרדית היתה תנועה ערה ברחובות, כאלה שחוזרים מתפילת שחרית וכאלה שמצטרפים לתנועת הקניות לקראת שבת.



הפסל לאחר הקמתו: המרכז לאמנות דיגיטלית, חולון, ארכיון אמנות ציבורית ומדיה מוקדמת, אוסף עזרא אוריון

זהותם במפגש שבין הטבע ובין העיר. הפסל הגבוה הפך מיד לנקודת ציון בנוף וגם מקום משחק ומפגש לתושבים. כיום הוא כבר מוקף בדשא ומתקני שעשועים וגם בוילות.

אוריון בירוחם

מאז שנות השבעים הציע האמן עזרא אוריון יצירות פיסוליות לירוחם. הוא פנה למועצה המקומית ולמשרד השיכון, וכל אלה נדחו, למעט אחת בודדה. העיסוק שלו בירוחם, עיירה מרוחקת ומבודדת, קסמה לו היות והוא עצמו התגורר לא הרחק ממנה – במדרשת שדה בוקר והכיר מקרוב את הרקמה שמרכיבה אותה.

אוריון הציע לעצב עמוד שעון בסמוך לבניין המועצה (1973). העמוד שהציע ל"וועדה לשילוב אמנות בבנייה" שפעלה במסגרת משרד השיכון, הורכב למעשה משני עמודים דקים ומקבילים, המתנשאים לגובה של 12 מטרים, וקרוב לחלק העליון, במרווח הצר שבין שני העמודים קבע גוף מרובע של שעון. בסוף אותו עשור הציע להתקין מערכת השקיה ייחודית לצורך טיפוח גינות מדברי ולפתח את השטחים הציבוריים הפתוחים ביישוב, כמו למשל תכנון הצללה לכיכר המרכזית (בפעולות אלה היו מעורבים גם האדריכלים סעדיה מנדל ששימש בתפקיד אדריכל מלווה לירוחם, ואריה רחמימוב שפעל בשעתו במסגרת היחידה לאדריכלות מדברית ב"מכון לחקר המדבר" באוניברסיטת בן גוריון). לאורך שנות ה-80 הוא הציע למועצה המקומית לעצב באופן פיסולי את הסכר שבאגם ירוחם.

בשנות ה-90 הציע אוריון סדרה של פסלים שאותם ביקש לשלב באזור התעשייה, לאורך הרחוב הראשי של האזור, כששביל הולכי רגל ורחבת דשא תוכננו לקשר בין הפסלים ובין הכניסות למפעלים. כך ביקש ליצור מעין גן פסלים המורכב כולו מיצירותיו ומשולב באזור תעשייה. בכניסה למפעל "נגב קרמיקה", שגם הוא בדומה לפסל השעון, הורכב משני עמודים המתנשאים לגובה של שמונה מטרים אלא שאלה היו מעוגלים והקיפו מעגל בקוטר של שני מטרים.



הובלת שני חלקי הפסל לאתר על גבי מובילים: המרכז לאמנות דיגיטלית, חולון, ארכיון אמנות ציבורית ומדיה מוקדמת, אוסף עזרא אוריון

בכניסה ל"מתכת ברנד" הציע שוב שני עמודים המתנשאים לגובה של 13.5 מטרים, אך אלה היו מוטים כלפי חוץ. פסל נוסף שהציע למפעל, התנשא לגובה של 10 מטרים והורכב משלושה גופים עגולים המצופים בקרמיקה כחולה. לכניסה למפעל "אקרשטיין" הציע שני גופים שכל אחד מהם הורכב ממערום של 45 צינורות בטון בקוטר של מטר. לכניסה למפעל "פניציה" הציע מערום של בקבוקים חומים שאותם קבע על תנור קירור ישן ששימש בהצעתו כעמוד ובסיס לפסל. הגורמים השונים שמולם הוא פעל גררו אותו במשך שנים, התחמקו מהחלטה ולבסוף דחו את הצעותיו בזו אחר זו. חוץ מאת פסל הזהות.

זְהוּת

כמו בשאר העבודות שניסה אוריון לקדם בירוחם, גם לצורך יצירת פסל הזהות הציבו בפניו הרשויות תלאות לא מעטות, ומרגע הגשת ההצעה ועד למימושה חלפו שנים רבות. ב-1981 הגיש את הצעתו לראשונה ל"וועדה לשילוב אמנות באדריכלות" שבמשרד השיכון. האדריכלים יונתן גולני, עמירם חרל"פ ורנדי אפשטיין (כיום שותף במשרד האדריכלים קולקר קולקר אפשטיין) שעבדו בשעתו במשרד השיכון, היו אלה שטיפלו בקידום ההצעה. ב-1982 אישר משרד השיכון את התקציב להקמת הפסל, אלא שראש המועצה בשעתו, ירח גלטר, הסתייג מהפסל והעבודה נדחתה בשנתיים. לבסוף ב-1988 הוקם הפסל. למרות ריחוקו מהמרכז, זכה הפסל לפרסום. לרגע קצר שקלה אגודת האדריכלים לבחור בו כנציג ישראל לפרס בינלאומי, אך מסיבה לא ברורה נסוגה. הוא אף הופיע בשער גיליון כתב העת הספרותי "מאזנים" (בעריכת אורציון ברטנא).

המיקום שנבחר להצבת הפסל היה בשוליה המערביים של ירוחם, לצד הכביש הראשי החוצה את העיר ממערב למזרח, סמוך לכניסה הראשית ממערב. את הפסל הוא מיקם בראשה של גבעה מתנשאת, באופן שיחזק את מעמדו כנקודת ציון, ויראה היטב על רקע הנוף המדברי שנותר כמעט בלתי נגוע.

לבד מההתערבות שבהקמת הפסל, הקפיד אוריון להותיר את הגבעה כמעט בבתוליה – ללא שבילים, גינות או תאורה. הכוונה היתה להקים גן מדברי בשיתוף פעולה עם אדריכל הנוף צבי דקל, שהיה מעורב בפיתוח מדברי כמו באנדרטת חטיבת הנגב ובמצפה רמון. הוא ביקש להפגיש בין האדם ובין היקום ודקל הכין תכנית מפורטת לעיצוב הסביבה שכללה שתילה של צמחייה מדברית שתאמה לאקלים ולנוף. תכניתו של דקל בוצעה באופן חלקי.

שני עמודי בטון צבועים בלבן המתנשאים לגובה של 18 מטר היו המרכיב המרכזי של הפסל. האלמנט הכפול חזר והופיעה ביצירתו של אוריון, כמו גם כזה שמתנשא לגובה רב והופך לנקודת ציון במרחב. כאן בבלוג כתבתי על האנדרטה לחללי חטיבת הגולן מעל לקיבוץ גדות (1972) והיתה גם היא מורכבת מאלמנט אנכי בולט בנוף.

בחלק התחתון שבמרווח (1 מ') שבין שני העמודים הוא שמר מקום לאדם. ממזרח לפסל קבע שביל בטון באורך של 18 מטר (כגובה העמודים) עם מדרגות שהובילו אל המרווח. ואז כשהגיע האדם אל המפגש עם הפסל, נפתח לו הנוף שאותו מסגר באמצעות אותם שני עמודים. אך לבד מהנוף, הוזמן המבקר לגלוש אל הנוף באמצעות מגלשת בטון באורך של 3 מטרים, שאותה קבע בחלק המערבי של הפסל.

המגלשה לא היתה ככל הנראה בתכנית המקורית שהציע אוריון. לפי דבי גולן, שפועלת ומתגוררת בירוחם מאז שנות ה-80, אוריון סיפר במסגרת אירוע שארגנה לכבוד הפסל, כי במקור התכוון ליצור מדרגות נוספות בחלק המערבי של הפסל, בדומה לאלה שתכנן וביצע בחלק המזרחי. אלא כשביקר בסביבה קודם להקמה וגילה שבשיכון הסמוך הילדים מתרוצצים אחר הצהריים מבלי שיימצא בקרבתם גן שעשועים ראוי, הוא החליט לשנות את תכניתו ואת המדרגות שהציע הוא החליף במגלשה.

אודי אדלמן, מוסיף על דבריה של גולן ומספר כי בין הסקיצות שמצא בעיזבוננו של אוריון, בלט רישום מ-1965 למתקן משחקים לילדים, שמצביע על רגישותו לילדים ועל כוונה מוקדמת ועניין בפסל-משחק. "אוריון רוצה ליצור פוזיציה לצופה, מקום שבו הוא יעמוד מול היקום,

מקום שיסייע לו להתחבר למקום ובו הוא יבין את מקומו", מסביר אדלמן, מנהל המרכז לאמנות דיגיטלית חולון, שאצר במרכז ב-2016 במשותף עם יעל מסר את התערוכה "אתרי שיגור" שהוקדשה ליצירתו של אוריון.



המגלשה: אדר' מיכאל יעקובסון

הוא מספר שכבר בשנות ה-60 נטש אוריון את הפיסול המסורתי, ומפיסול גלריסטי עבר לעסוק בממדים מונומנטליים – בכדור הארץ, בגלקסיה וביקום. לדבריו, עבודתו של אוריון מרשימה במיוחד הודות ליומרה הרצינית של האמן, לפרויקטים השאפתניים שקידם והאמין בהם בלב שלם.

הפסל נותר כמו שהיה, אלא שסביבתו השתנתה באופן מוחלט. בסמוך לו שרדו במשך עשרות שנים צריפי מעברת ירוחם, שהוצבו כאן בתחילת שנות ה-50 ואכלסו את ראשוני היישוב המבודד. שרידותם התאפשרה הודות לצבא שתפס אותם והקים בהם בסיס. אלא שעם פינוי הצבא בשנות ה-90 נעזבו הצריפים. המועצה המקומית לא מצאה בהם עניין, הם הוזנחו, חלקם נשרפו ופורקו, ולבסוף הוקמה בשטחם שכונת וילות. לפני שנים אחדות הוקם בסמוך לפסל מיצב מקורי המספר את סיפורה של המעברה ושל ירוחם.

שינוי דרמטי נוסף שהתרחש בסביבת הפסל היה חיסול המראה המדברי שעטף את הפסל. את מקום הנוף הבתולי תפסו מדשאות ושיחים מוריקים, כמו גם מתקני שעשועים ומתקני כושר. כמו כן, הותקנה תאורה מיוחדת ששופכת על הפסל אורות צבעוניים מתחלפים.

עזרא אוריון (1934-2015) נולד בקיבוץ בית-אלפא וגדל בקיבוץ רמת-יוחנן. בעת שירותו הצבאי הגיע

לדרגת סא"ל ובשירות המילואים שרת כמג"ד, בין השאר במלחמת ששת הימים ובמלחמת יום הכיפורים. את הכשרתו כאמן קיבל בלונדון, בסנט מרטינס סקול אוף ארט וברויאל קולג' אוף ארט. עם שובו לארץ עבר להתגורר במדרשת שדה בוקר, בה חי ופעל עד לפטירתו.

החל מ-1967 יצר פסלים סביבתיים (בדומה לאמנים נוספים בארץ שהחלו לעסוק בנושא, כמו דני קרוון ויגאל תומרקין). בין העבודות הבולטות שיצר: "מצבו של האדם" בסדום, אנדרטה לחללי חטיבת הגולן במצפה גדות, "מעלות" בירושלים, "שדה כוח נטוי" בשכונת רמת אביב ג' בתל אביב ו"מול האנפורנה" שבנפאל. לבד מפיסול, עסק בחינוך ובשירה. לאחרונה הוציאה המשפחה את הספר "עזרא אוריון – פסל בין-גלקטי".

הכותב, הינו יוצר הבלוג "חלון אחורי"



בקו נקי: אדר' מיכאל יעקובסון

בין שתי ערים/ דן גזית

(לתולדות גבול השיפוט בין עזה ובאר שבע)

להלן מוצג סיפורו של גבול השיפוט בין שתי הערים עזה ובאר שבע, שחצה את אזורנו בשלהי התקופה העות'מאנית.

במאה ה-19, המדרג המנהלי בסוריה-רבתי (לרבות שתי גדות הירדן) היה בנוי כדלהלן [לפי דרגה מנהלית – כינויה בתורכז-ערבית) – תואר הפקיד*] בסדר יורד:

פֶּלֶךְ, פרובינציה (נְלֵאִית): וּאֵלִי.

מחוז (סַנְגֵ'ק, פֶּשְׁלֶךְ): מֶתְצַרְפֶּלֶךְ, פֶּשְׁא

נפה (קֶד'אֵא): קַאִימְקַאם.

נפת-מִשְׁנָה (נֶאֱחִיָה): מְדִיר.

כפר, שכונה (קֶרְיָה, מַחְלָה): מַח'תָאר.

המחוז הדרומי ביותר בארץ אז היה מחוז ירושלים שהיה כפוף לפלך דמשק (אשר שלט גם על הטריטוריה ממזרח לעמק הירדן). מחוז ירושלים עצמו השתרע מהירקון ועד לצפון הר הנגב, ומחוף הים דרומה עד סביבת רפיח ומזרחה עד לים המלח. בשנת 1872 ניתקו השלטונות את מחוז ירושלים מפלך דמשק והעלו אותו בדרג המנהלי, מתוך מגמה להדק את השליטה הישירה בדרום, ברצועת עזה ובצפון הנגב. לאחר כ-10 שנים, עם השתלטות בריטניה על מצרים, זיהו העות'מאנים את הצורך לבסס את הדרום מול "האיום הבריטי" ההולך ומתפתח, הפרידו את עזה ממחוז ירושלים והכריזו עליה כעיר-נפה עצמאית שגבולה הדרומי חצה את חבל הבשור התחתני.

מעניין לעקוב אחר גבול זה והשיקולים למהלכו: נקודת מוצאו המערבית נקבעה סמוך לתל רפיח-ים (העיירה עצמה עדיין לא נוסדה!) ומשם נמתח לדרום-מזרח עד לסביבת חולית דהיום, כשהוא כולל בתוכו את שני ישובי-הקבע הדרומיים ביותר ברצועת עזה (אבו מעמר ואל-עַדס) – כדי שיהיה ממי לגבות מסים. מִתְוִי קו הגבול הזה הקפידו לא לכלול את ריכוזי הבדווים בפתחת-רפיח. בנקודה זאת פונה הגבול כמעט בזווית ישרה לצפון-מזרח,



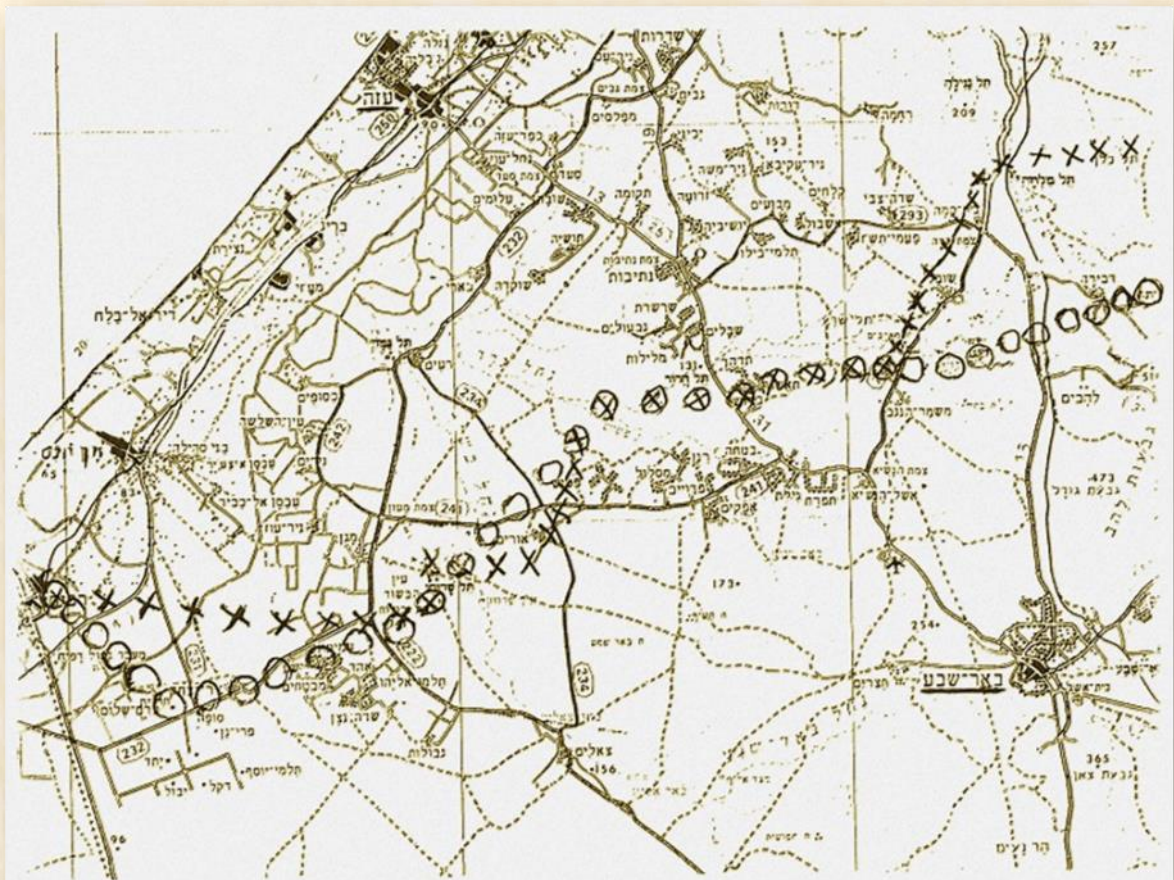
מפת המחוזות לקראת סוף המאה ה-19: מט"ח

לאורך דרך קיימת (שברבות הימים תיסלל ככביש צומת גבולות-ניר יצחק, מס' 232); כאן "סופח" לנפת עזה הכפר שעות (מסים, כנ"ל...) - כיום חוות משק-צאן. הגבול ממשיך לנביעות שלאלה (עין בשור, כיום בפארק אשכול) ומשם באותו הכיוון עד ח'רבת ערק (ציון-דרך בולט, מערבית לחוות נעמ"א, בשפך נחל שרשרת לנחל גר).

בנקודה זאת, סמוך לנביעה הדרומית ביותר בנחל גר, חוצה הגבול את הנחל מזרחה, ממשיך צפונה ומזרחה על גדתו הדרומית של נחל גר וכך כולל בתחום נפת עזה את כל מקורות המים הטבעיים באגן הגר. הגבול ממשיך מזרחה מדרום לרהט ונפגש עם התחום העירוני של נפת-משנה חברון ליד באר צקלג (ביר חוילפה) - מקבץ של שלוש בארות שופעות.

אם-כן, ניכר כי הגבול התוחם את נפת עזה הקפיד להקיף ולכלול ישובי-קבע ומקורות-מים מחד-גיסא ולא לנגוס יתר על המידה בנחלותיהם של הבדווים מאידך-גיסא.

בעשור האחרון של המאה ה-19, השלטון העות'מאני כבר ייעד מרכז שליטה חדש בצפון הנגב, בלב הטריטוריה הבדווית, ליד מקבץ בארות בשם ביר-א-סבע ("באר האריה", שהוא שיבוש של השם הקדום באר שבע**). את ראשית בנין עיר הנפה דחו לשנת 1900 כדי ששלושת מבני השליטה המרשימים, שנבנו ראשונה (מסגד בסגנון עות'מאני, בית המושל - היום מוזיאון ו"סראיה" =מרכז ממשל, היום מובלע בבניין המשטרה הצמוד לפיקוד הדרום) יתנוססו ב-1901, בחגיגות מחצית היובל לעליית הסלטאן על



גבול השיפוט, בין עזה לבאר שבע: דן גזית

הקמת שאר המבנים בבאר שבע התנהלה בעצלתיים ורק ב-1910 הוכרז רשמית אזור השליטה של הנפה ונעשו תיקוני-גבול בשטחה הדרומי של נפת עזה כדי להעביר לנפה החדשה כברות-ארץ מפיקות מסים; שני שטחים משולשים הועברו מנפת עזה לנפת באר שבע: במערב – משולש הכולל את שני הכפרים הדרומיים ברצועה ואת שְׁעוֹת שנזכרו לעיל ועוד את א-שַׁמְאֵלִיָּה (ליד ניר יצחק). במזרח נגזר מעזה משולש גדול בין נחל גרר לשמורת פורה ובאר מאחז (גם-כן מקבץ של שלוש בארות בתוספת קבר קדוש) ובו חמישה כפרים זעירים. בתמורה נמסר לעזה משולש קטן מזרחית לעין בשור (היום בפארק אשכול), ובו הכפר הגדול עִמְאָרָה (אורים) ****.

קו-גבול זה שימש עד שנת 1922; אז ארגן הממשל המנדטורי חלוקה חדשה לחלוטין של המחוזות והנפות אשר הושפעה מהתנאים הפוליטיים יותר מהפיזיים (לא היתה גביית-מסים נפרדת לכל נפה).

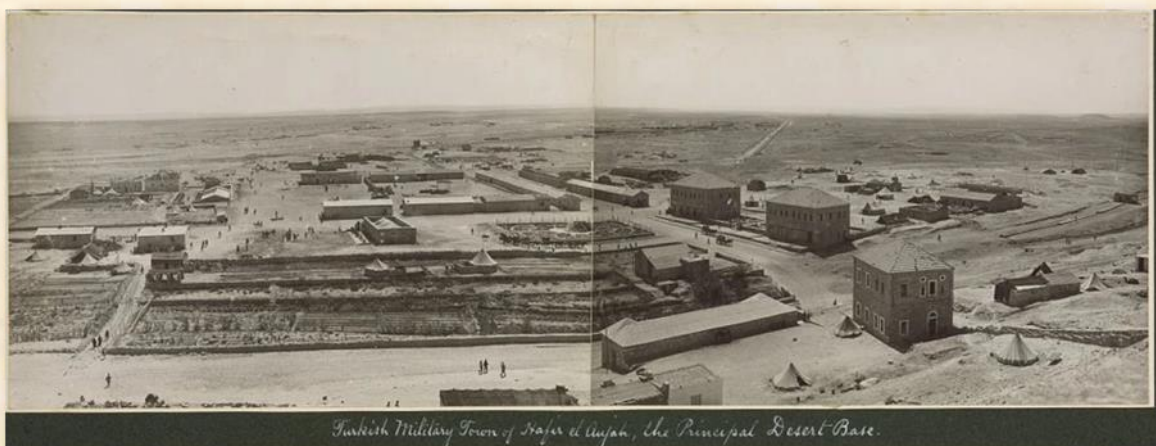
**הכותב, הינו נאמן שימור קיבוץ גבולות
ובעבר ארכיאולוג אזור הבשור**

* ראשי המנהל בכל המדרג היו מתמנים במכרזים שנתיים. הזוכים היו אלה שהתחייבו להשלים את מִכְסַת המסים המוטלת מגבוה (ושבאותה הזדמנות פעלו גם "לעשות לביתם" בִּוְנוֹס שיצדיק את הטרחה וההוצאות...).

** לפי מחקרו של אברהם נגב, שמות קדומים של מקורות-מים קבועים בנגב נשמרים (לעתים בשיבוש) עקב רציפות השימוש בהם.

*** יחד עם עוד מפעלי-בנייה מעוררי התפעלות בכל רחבי הארץ (בישובים צפת, נצרת, עכו, חיפה, בית שאן, שכם, קיסריה, יפו, ירושלים ועזה).

**** בשנת 1908 הוכרזה חפיר-עוג'ה (כך!), שהיא ניצנה, כנפת-משנה בנפת באר שבע אך בנייתה הממשית החלה רק ב-1912, עם הפיכתה לבסיס צבאי נוכח סיני, ערב המלחמה העולמית הראשונה.



Turkish Military Town of Hajer el Wajjan, the Principal Desert Base.

העיירה עוג'ה אל חפיר: Family Wiki

גם בית הביטחון באורים חוגג 75 שנה/ עפר יוגב

75 שנה עברו, מאז הוקם בית הביטחון של קיבוץ אורים, בעליית 11 הנקודות במוצאי יום הכיפורים 1946. המבנה ניטש, כאשר הקיבוץ עבר אחרי מלחמת העצמאות למיקומו כיום (משטרת עימרה). אזור עליית קיבוץ אורים, נכלל בשטח מתקן אימוני חילות הקרקע של בסיס צאלים. כך שמשנות ה-50 המאוחרות למאה הקודמת, החלו חיילי צה"ל לטווח את בית הביטחון בירי בכינון ישיר. משך השנים בה ספג המבנה מטחי אש, לא היטיבו עימו, תקרתו קרסה במחציתה וקירותיו היו כמסננת. שנים, היווה בית הבטחון נ"צ לאזור האסור (שטח אש צבאי). בשבתות ובחגים, בהם מותר היה לבקר בשטח, היה המבנה לבסיס נאה לפיקניקים לתושבי האזור. שמחתי, כי התאפשר בתפקידי הקודם במועצה לשימור אתרים, אחרי פניית קיבוץ אורים, ללוות את שיקומו של בית הביטחון. לאור מצבו הנוכחי ובדידותו בשטח ומאידך סלילת דרך נופית העוברת בקרבתו, הוחלט לגשת להצלת המבנה כמות שהוא, קרי - השארת המצב הקיים, הצלתו וחיזוקו. התוצאה כפי שרבים חזו והגיבו באכזבה - מבנה הנראה כמט ליפול, המחוזק פנים בקורות ברזל. סוגיה שנתרה פתוחה (ונקוה שתיפתר בקרוב), הינה העובדה שהמבנה פרוץ בכניסה ובפתחיו. על מנת ליצור דרך כבושה ועבירה לכל רכב לעבר בית הביטחון, נסללה דרך מצע כורכר ע"י קק"ל דרום עד למבנה כולל סובה מתאימה לאוטובוס. כשנגשו עובדי הקק"ל להתקנת בולדרים סביב המבנה, נעצרה העבודה ע"י פקח רשות הטבע והגנים, בטענה כי השטח עדיין שטח אש וברשות הצבא. פניות של קיבוץ אורים ושל המועצה לשימור לצבא ולמוא"ז אשכול, לא הניבו החלטה חד משמעית - שטח ברשות הצבא או ברשות המוא"ז, אם כי ידוע שהשטח אינו משמש כשטח אימונים או אש.

במקביל, החל הצבא לנצל את הדרך גם לטובתו כדרך טובה לרכבים קלים וכבדים. כך שנכון להיום, הדרך משובשת ואינה דרך מצע עבירה לכל רכב בחלקים נרחבים מאורכה. ראוי בית הביטחון בשנת ה-75 להקמתו, לסלילת דרך נאותה, המשוחררת מכבלי הצבא, לכלל ציבור המטיילים.

הכותב, הינו נאמן שימור קיבוץ גבולות



בית הביטחון אורים: עפר יוגב

עיצוב דגם יישובי חדש בנגב/ ד"ר חנינא פורת

מפעל הנגב מפתח בשנים 1953 – 1955 את "משקי הפלחה" תוך התמודדות עם משרד החקלאות והקק"ל על עיצוב המדיניות היישובית בנגב.

בחגי הביכורים חוזים כולנו בקומביינים החדשים שקוצרים לעיני קהל החוגגים פאת שדה בשלה וזהובה. לרובנו נראה הדבר טבעי אך לא כך היה בשנות החמישים, בעת שפרץ ויכוח ארוך ומתמשך בין הגורמים המיישבים על שני נושאים. האחד – האם יכול וצריך הנגב להיות אסם התבואה של המדינה הצעירה והנושא השני – באיזה אופן יש לפתח את המושבים, החוות והקיבוצים על מנת שיקצו כוח אדם, קרקע ומשאבים כדי להפוך ליוגבים (פלאחים), לספק את החיטה למדינה הצעירה הרעבה ללחם ולחסוך בכך כסף זר (דולרים) שבמילא חסרו אז באוצר המדינה. בראש חבל הנגב עמד אז מיכה טלמון שהיה בין מעצבי המדיניות החדשה.

מיכה טלמון – קורות חיים



מיכה טלמון: ויקיפדיה

תפיסתו היישובית של מיכה טלמון עוצבה בתחנות חייו. נולד בירושלים בשנת 1922 ובגיל 16 הצטרף להכשרה שעמדה להקים את קיבוץ הנוער העובד, "אלומות". בשנת 1940, כחבר משק, היה לשומר שדות והביא ידיעות חשובות שהשיג מהשכנים לש"י (שרות הידיעות של ההגנה). במלחמת השחרור נפצע קשה בקרב על משמר הירדן ונותר שוכב 16 שעות בשטח כשהוא משים עצמו כמת וכך ניצל. בשנת 1949 הגיע לבאר-שבע והיה לעוזרו של מנהל חבל הנגב. תוך כמה שנים גילה בקיאות ויכולת ביצוע

כמו גם כושר הדברות ושכנוע והיה למנהל החבל. בשנות השישים היה למנהל מחוז הדרום של משרד השיכון ועסק בפיתוח העירוני של באר שבע וערי הפיתוח בדרום. בשנים 1976-1977 היה למהל מינהל מקרקעי ישראל. טלמון פיתח את שיטת שיווק הבתים והקרקע שכונתה "בנה ביתך" ויישם אותה לראשונה בבאר-שבע ובעומר. בשנת 1977 ניהל את פרויקט "דרך הנשיאים" שהיום קרוי "שדרות רגר". החל משנת 1988 היה למבקר האוניברסיטה לתקופה ארוכה ואף היה חבר בוועדת הבנייה באקדמיה. באר שבע גמלה לו בהעניקה לו את "אות יקיר העיר" בשנת 1999 ולאחר מותו, נקרא פארק בדרום העיר על שמו.

יחי המלך (הפלחה) החדש

בתחילת 1952 גברה הביקורת כלפי מפעל ההתיישבות בכלל והנגב בפרט. מפלגות שלא היה להן חלק בהתיישבות ביקשו מעל במת הכנסת למנוע (לבזבז) את כספי המדינה על אזורי הספר ולבסס את ההתיישבות החדשה בקרבת המושבות הקיימות.

יו"ר המרכז החקלאי, אברהם הרצפלד, יצא חוצץ כנגד דברי הימין שהתבטאו בניסוחים כמו "ירידת הקיבוץ" ו"נפילת הקבוצה" וקרא להם לרדת לנגב ולהיווכח במו עיניהם בנינוי הנקודות החדשות שאך קמו: תקומה, סעד, משאבים (משאבי שדה) ונבטים.

יישובים אלה - הדגיש הרצפלד - מבצרים את הגבולות ולכן חובה על המוסדות להדריכם ולהקצות תקציב שיאפשר הקמת 50 נקודות חקלאיות נוספות לאורך הגבול. "ענף הפלחה", היה לגידול החקלאי "המודרך ביותר" והישגיו הדהימו את המומחים החקלאיים המנוסים. הישגים אלה נבעו מהתבססות החקלאים על הניסיונות החקלאיים שבוצעו בנגב בשנת 1943 (שלושת המיצפים) ובשנת 1946 (י"א הנקודות).

עיקרם היה: עיבוד אלפי דונם בשיטות חדישות ובאמצעות כלי עיבוד מודרניים (בעיקר מארה"ב) תוך ניצול נכון של תכונות קרקע הלס ויכולתה לשמר רטיבות בשכבה העליונה. יתר על כן, צורת עיבוד זו, אפשרה למדינה להשתלט במהירות על שטחים פתוחים שנעזבו לאחר המלחמה ועל שטחים חדשים שנפלו לידיה לאחר פינוי השבטים (שהייתה פעולה שנויה במחלוקת) לאזור "הסיג" במזרח הנגב. יבולי השעורה והחיטה



ביקור חברי הדריקטוריון בנגב יוסף ויץ אברהם הרצפלד וד"ר אברהם גרנות: בבאר שבע: אתר JNF

(שהיו גבוהים בעשרות מונים מהממוצעים שהיו מקובלים בנגב בתקופות הקודמות) חסכו כסף זר למשק הישראלי ואפשרו הכנת מלאים לשעת חירום. יתרון נוסף לגידולים אלה היה שהם לא הותנו בקצב הבאת מי הצפון לנגב ולא הוצרכו להכנת תשתית קרקעית יקרה. "ענף הפלחה" (שהשתרע על פני למעלה ממאה אלף דונם) היה למלך החקלאי החדש של הנגב וראשי ההתיישבות החקלאית הציגו את חשיבותו הממלכתית במדינה הצעירה.

כל גרעין שווה זהב

הערכת ראשי תנובה והמרכז החקלאי קבעה כי בשנת 1952 תהיה הצריכה השנתית הארצית בחיטה מעל ל- 235 אלף טון. אולם, המגדלים (בעיקר הנגב) לא יוכלו לייצר אלא 24% מהתצרוכת. כלומר - ישראל תצטרך לייבא את רוב הגרעינים מארה"ב ותידרש לשלם בדולרים עבור זאת, מטבע שאין בידה. נדרשה איפה תכנית חירום חדשה. מדריכי מפעל הנגב עברו מיישוב ליישוב ודרבנו את החקלאים להגדיל את שטחי הפלחה עד כמה שאפשר ומוכנים היו לספק לחקלאים חומרי ריסוס, דישון וביקורת מזיקים. המדריכים בחבל הבינו כי שיטת אחסון החיטה במרכז הארץ נכשלה (פחת גדול, הוצאות תחבורה גדולות) ולכן ביקשו לחקות את מנהגי הבדואים שנהגו לאחסן את הגרעינים במטמורות (בורות עמוקים חצובים ומחופים). הצלחת שדות הפלחה במושבי ה"אימרות" (המושבים לאורך כביש הרעב) הובילו את המדריכים למסקנה שהבעיות בגידול הגרעינים אינן מקצועיות אלא חברתיות-ארגוניות ובהתאם לכך הוחלט להצמיד כל מושב חדש ליישוב וותיק בצפון. הללו לימדו את מושבי הנגב את כל הקשור בגידולי הדגן, החל מהפעלת כלים מכאניים כבדים, עבור דרך שיטות זריעה וקציר וגמור במלחמה במזיקים ושיווק התוצרת.

פיזור או ריכוז, טלמון נגד ויץ

בקיץ 1953, במסגרת תכנית "שבע השנים", הכריזה הסוכנות היהודית על תוכניתה להקמת 50 יישובים חדשים בנגב והוספת מיליון דונם קרקע מעובדת. בעיית הובלת המים לשטחים המרוחקים נותרה עדיין לא פתורה. עקב לחצה של הסוכנות, היתה הממשלה מוכנה לתקצב כמה אלפי יחידות דיור חדשות בבאר שבע ובעיירות הפיתוח ולהקצות כ- 40 מיליון ל"י לפריסת רשת השקיה. המדריכים בחבל, על אף שהסכימו עקרונית לתכנון "המדרג היישובי" - כפי שתוכנן בשנות החמישים על ידי אברהם שרון ואליעזר ברוצקוס ונתמך בידי ראשי מפא"י - למדו להכיר את המתיישבים של אמצע שנות החמישים ועברו לתכנון בנוסח פעולה "גושית-אזורית", כך לגבי מושבי השובלים וכך לגבי מושבי ה"שריעות" (ליד כביש 25). הויכוח בין התיאוריה שביקשה לפזר את היישובים בנגב ולהכפיפם לתוכנית תפקודית-חקלאית לבין הפרקטיקה שביקשה לצמצם את הרווחים בין היישובים ובכך לחזק את תחושת הביטחון והסיוע ההדדי - הוכרע: בנגב - יידחה התכנון המדורג. יתר על כן: טלמון העיז ויצא פומבית כנגד עמדתו של וייץ הוותיק בדבר מכסת הקרקע שיקבל העולה בנגב. וייץ קבע כי החקלאי יקבל רק 25 דונם והמושב כולו, לא יותר מ- 2800 דונם. על יותר מכך לא יצליחו העולים להשתלט. טלמון יצא בלהט להגן על עמדתו שקבעה כי משפחת העולה חייבת ביחידה של 40 דונם, כולל רישות וטיוב. פחות מכך - לא תמצא פרנסה לחקלאי. לאלה שטענו כנגדו שחלוקה זו "תבזבז" קרקע - השיב טלמון כי הקרקע העודפת תעובד בשנים הקרובות על ידי הקיבוצים או חברות קבלניות לעיבוד קרקע ובבוא השעה, שהחקלאי המושבי יעמוד על רגליו, תוחזרנה הקרקעות וישמר השוויון בין שתי צורות ההתיישבות.

ניסוי, טעייה והצלחה

בד בבד עם הצלחת משק הפלחה בנגב, הלך והתפתח ענף המטעים והפליא את המומחים בטיב התוצרת ובמיעוט המזיקים בשל מזג האוויר היבש בנגב. בתשי"ג התבצעה נטיעה רחבה של עצי פרי לאור מסקנת המדריכים, כי לאחר ענף הפלחה - יהיה זה מטע הפירות שעליו תתבסס משפחת החקלאי. תכנית הנטיעה לתשי"ד ביקשה להגדיל את כרמי ענבי המאכל בעוד 200 דונם; לשטח כרמי היין להוסיף עוד 1100 דונם; לענף השזיפים להוסיף עוד 100 דונם ולענף הזיתים יתוספו עוד 50 דונם. כל תוספת כזו חייבה רכישת ציוד חקלאי מתקדם המותאם לגידול, העמקת הידע של החקלאי באופן הגידול והקמת רשת



הכנת ענבים למשלוח: ארכיון גבולות

אריזה ושיווק שתאפשר את משלוח הפרי למרכז הארץ, טרי וראוי לאכילה. בענף הירקות הציגו המדריכים תכנית שעיקרה - ירידה בכמויות הגידול המגוון והתמחות בגידול אחד או שניים. היבול בירקות לא עלה על ממוצע של טון לדונם וההוצאות היו מרובות. החקלאים קיימו "משק גזל" ולא דישנו את האדמה במשך 4 שנים. חלה עלייה תלולה במחיר המים והתשומות האחרות רק עלו ועלו. מדריכי חבל הנגב החליטו על "שינוי כיוון" והמליצו לחקלאים לעבור לגידולי תעשייה כמו כותנה, אגבות ואחרים שהתאימו לקרקע הלס ולאקלים הנגב הצפוני-מערבי.

תכנית רב שנתית

בקיץ 1953 התחולל עימות בין חיים גבתי, המנהל הכללי של משרד החקלאות לבין יוסף וייץ איש הקק"ל. גבתי כלל את הנגב כשטח שיש להפכו לחקלאי ולהזרים לשם מים ואפילו במחיר גבוה. וייץ הציג גישה נוגדת שעיקרה: העדפת תוצרת חקלאית כמזון לאוכלוסייה על פני מספוא לבעלי חיים; רביזיה בשיטת "המשק המעורב" ולהפכו "למשק מתמחה" ולהוציא את בעלי החיים מתוכו; העדפת הייצור החקלאי לאלתר על פני תוכניות הממשלה לפיזור האוכלוסייה והגנה על הגבולות באמצעות התיישבות חקלאית; העדפת התיישבות אדמיניסטרטיבית גדולה (חוות, קבוצות התיישבות, קבוצות קבילות) על פני החקלאות המושבת והקיבוצית. גבתי לא ויתר ויחד עם ראשי המשרד העבירו בממשלה את תוכניתם הרב-שנתית. יתר על כן, גבתי העריך כי המדינה תוכל, תוך 5 שנים, להגיע לייצור של יותר מחמישים אחוז של הגרעינים הנדרשים לה. זאת יושג באם תושלם מערכת הנחת קווי מי הירקון ומי הירדן לנגב. שוב התלהט הויכוח על ממדיו הרצויים של המושב, כאשר צה"ל ניסה להגבילו ל-1250 מטר מהבית ראשון עד האחרון ואילו הסוכנות והגורמים המיישבים ביקשו לתכנן את מושבי השובלים בשיטת "הגרעינים" כלומר, מוסדות הציבור ימוקמו במרכז ובתי המושב יקיפו בעיגול את המרכז החינוכי-דתי-צרכני-אדמיניסטרטיבי זה.



חיים גבתי: ויקיפדיה

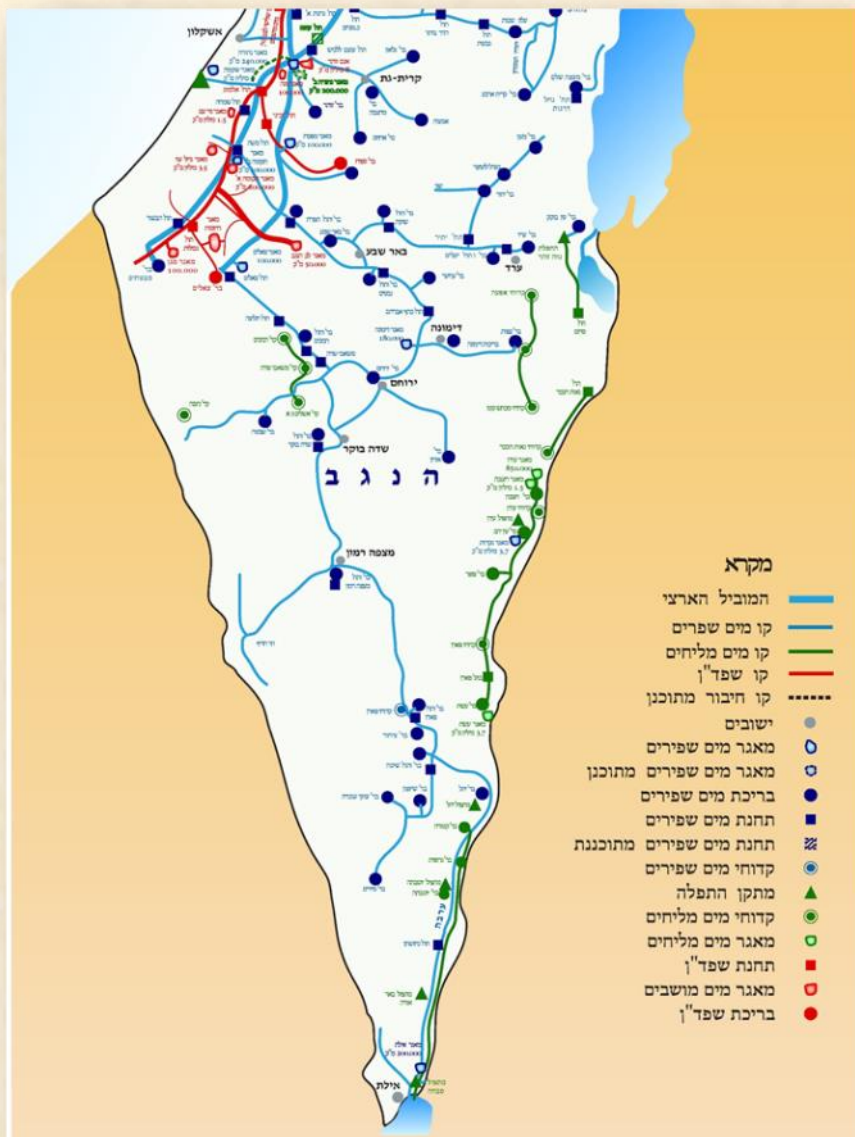
הצעה מהפכנית

בשלהי 1953, בעוד הפוליטיקאים מתכתשים ביניהם על הדרך הנכונה לפתח את מושבי הנגב, גיבש מיכה טלמון וחבר עוזריו בחבל הנגב "הצעה מהפכנית": לדחות את תפקודו של המושב כיחידה עצמאית ולהפכו לתקופת-מה לחווה חקלאית, המנוהלת באופן מקצועי מבחוץ והמשלמת שכר לעובדיה – חברי המושב. המדריכים/המנהלים יהיו שותפים לרווחים והמתיישבים יקבלו רק 2 דונמים, אותם יעבדו לאחר תום יום עבודתם בחווה. שיטה זו תבטיח ניצול רציונאלי של אמצעי הייצור ותפוקות מתקבלות על הדעת, הבטחת פרנסה קבועה למתיישבים והכשרה ארוכת-טווח של המתיישבים לפני יציאתם לעצמאות מושבית. המועמדים למימוש מהפכה זו היו המושבים: פדויים, רנן, מסלול, פטיש ומבטחים. ארגון החוות יעסוק בשיווק התוצרת ויספק את הכלים החקלאיים הדרושים. ההצעה התבססה על שלוש חוות קיימות באזור שהוכיחו תפוקה חקלאית טובה – חווה לגידול בוטנים, חווה לגידול גרעינים לתעשייה וחווה לגידול עצי הדר. ראשי חבל הנגב היו מקצוענים בתחום העיבוד החקלאי בנגב, אך "תמימים" בכל הקשור לפוליטיקה היישובית. כל המפלגות אליהן היו קשורים המושבים המדוברים והמושבים לעתיד, התנגדו לרעיון מחשש לפגיעה בכוחן האלקטוראלי ומהפחתת התלות של חבר המושב במרכז הפוליטי של המפלגה בתל-אביב.

קו המוביל הארצי – שם קץ לויכוח

"המהפכה", או ההצעה הנועזת של חבל הנגב, נדחו וראשי מוסדות הישובים חזרו ודנו בשתי ההצעות ששוב עלו על סדר היום: האחת, "תכנית שבע השנים" שביקשה לפתח טיפוסי משק שונים על פי המיקום הגיאוגרפי של היישוב וההצעה הנגדית של רענן וייץ, שכונתה "משק שדה" ועיקרה היה מסירת 38 דונם לידי החקלאי, אשר אחדים מהם ליד הבית והשאר ירוכזו בחלקה אחת של המושב עבור גידולי שלחין, במחזור חמש-שנתי. לטלמון וחבריו לא נותר אלא לקבל את הכרעת המוסדות ולהמשיך וללוות באופן צמוד את המתיישב במושב ובקיבוץ, עד שתיפול הכרעה מחייבת באשר למדיניות הפיתוח בנגב במחצית השנייה של העשור הראשון למדינה. בראשית שנות השישים, הסתיימו העבודות על קו המים "המוביל הארצי", ולנגב הגיעו כמויות מים בשפע ששינו לחלוטין את התפיסות היישוביות ועל כן – בפעם אחרת.

הכותב, הינו גיאוגרף היסטורי



מפת מפעלי מים עיקריים: אתר מקורות

סיפורן של עיירות הפיתוח בנגב/ יעל קרטגינר

פרויקט בתי המייסדים הינו יוזמה משותפת של משרד התרבות והספורט וקק"ל, שנועד לתעד ולספר על תרומתם של גלי העליות משנות ה-50 וה-60 אשר בנו את הארץ מצפון עד דרום ושיסיפורם לא סופר או לא הודגש במידה מספקת כדי להיות חלק מהנרטיב של הקמת המדינה ופיתוחה, ובכך להנחיל לדורות הבאים את התרומה והחלוציות של דור מייסדים זה למפעל הציוני ולמדינת ישראל.

לקראת תחילת הקמתו של בית המייסדים ושיחזור צריפי המעברה בירוחם, נערך ביום 12.10.2021 כנס ירוחם ה-1, פרי שיתוף פעולה בין המועצה לשימור לבין עמותת "עמיד במדבר" בירוחם - הפועלת לשימור המורשת הבלתי מוחשית של הקהילות השונות, ולפיתוח וחיזוק ההון האנושי המהווה מקור עצמתה. פיתוח קהילתי זה נעשה באמצעות תיירות קהילתית, תיעוד, יצירת מיזמים עסקיים משותפים ושימור מסורות.

את הכנס פתחו וכיבדו בנוכחותם שר התרבות והספורט - חילי טרופר, ראש מועצת ירוחם - טל אוחנה, ומנכ"ל המועצה - עמרי שלמון. בכנס השתתפו כ-100 איש אשר הגיעו מכל קצוות הארץ.

הכנס דן במספר סוגיות הנוגעות לעליות הראשונות שהגיעו לירוחם, בין ההרצאות והמרצים שהציגו בכנס היו: פרופ' חיים סעדון, "יעקב סעדון, דרך חלוץ מתוניסיה להקמת מושב גילת". מתנועת הנוער בטוניסיה עד להגשמת החלום החלוצי לעליה והקמת מושב גילת. הדרך הקשה שעברו העולים על מנת להגיע לארץ, ניסיונות להקמת התיישבות וקהילה, ורכישת הכלים שנדרשו להקמת ישוב חדש - גילת.

פרופ' ארז צפדיה, "מסלאח אל בית המייסדים - מסע בעקבות זיכרון". על הדרך שבה מספרים את ההיסטוריה ואת מה שהיא משאירה אחריה. כי אם המנצח קובע את ההיסטוריה אזי הוא זה שמספר את הסיפור כך שישרת את האינטרסים שלו בהווה. בירוחם, הקהילה היא זו שדנה בסיפור שהיא רוצה לספר ועל הדרך שבה היא תספר זאת. כאשר השאלה המרכזית היא יצירת מרחב התדיינות לבירור הזהות המקומית, מנקודת מבט שוויונית ללא הטיות.



הפאנל עם ח"כ מיכאל ביטון: יעל קרטגינר

רמון זיו - אב, "מה עושים עם מורשת שנויה במחלוקת? בן גוריון, העליה הגדולה ועיירות הפיתוח". המחלוקת והשאלות שטרם קיבלו תשובות לגבי גישתו והתייחסותו של בן גוריון לעליות הגדולות ועיירות הפיתוח, והקהילות המזרחיות בכלל.

צמד מוסיקלי מוכשר, בני המקום - אבישי זוזט וקורין דדון ניגנו ושרו שירים מפעם בעברית וערבית.

אלעד בצלאל ושרון עמבר הציגו לקהל בצורה מוחשית ומרתקת את החזון והתכנית של בית המייסדים ושיחזור צריפי המעברה, פרי שיתוף פעולה מצוין ומאומץ לאורך זמן עם אנשי ועדת ההיגוי של ירוחם, משרד התרבות והספורט JNF ו אוסטרליה שבזכותם יקום בית המייסדים.

המושב האחרון עסק בשאלה- מה חשוב לכלול בבית המייסדים? חברי הפאנל ח"כ מיכאל ביטון, דבי גולן מייסדת-שותפה ונשיאת עמיד במדבר, חבר במ.מ. אריה דוקרקר וד"ר עידית חזות, הציגו פן אישי, חווייתי, מקומי וכן את הצורך להמשיך ולחקור את הנושא כחלק מהגילוי העבר מחד ויצירת וחיזוק הזהות המקומית מאידך.

הכותבת, הינה עוזרת מנהלת מחוז דרום במועצה לשימור

סיכום ביניים לשנת 2021 / מריה מצרפי

עבודות שימור, תיעוד, תכנון

בימים אלה נערכים מספר תיקי תיעוד שאמורים לשפוך אור על הסודות והסיפורים מהעבר, בהם:

משטרת הרוכבים (ביר זבאלה), ממוקמת על כביש 264 מול רהט וכלולה בשטח קיבוץ שובל. המתחם שנבנה לצרכי משטרת הגמלים בריטית, הוקם בשנות ה-20 של המאה הקודמת. במתחם ניתן לראות מבנה אבן מרשים ביופיו עם "אוזניים" עגולות שהן בעצם עמדות השמירה שמהוות חלק מהמבנה. בסמיכות למבנה נמצא גם בית השימוש והשוקת ששימשה את הגמלים.

בית נאצר בקיבוץ גת, הינו אתר עם סיפור מדהים אשר נזנח וננטש וכיום מגודר מפאת הסכנה לקריסה. בית נאצר



משטרת הרוכבים: מריה מצרפי

הוא המקום בו ניתן היה למנוע את הקרב על כיס פלוג'ה בו נהרגו 89 חיילים (חלקם ניצולי שואה שרק ירדו מהאוניות). בבית זה נפגשו יגאל אלון, סאעד טאהה (שכונה "הנמר הסודני") ונאצר שהיה אז אחד מהמפקדים ולימים הפך לנשיא מצרים. המפגש ההיסטורי, משא ומתן שכשל, האבדות הרבות, כל אלה תרמו ללחץ שהפעילה ישראל על מצרים כדי לחתום על הסכם שביתת הנשק.

באר אברהם (איברהים פחה), נבנתה בשנת 1834 בזמנו של איברהים פחה אשר ביקש להקים עיר חדשה בשם אסקלאן אל – ג'דידה. בתקופת המנדט נבנה בסמוך לבאר בית משאבות. כיום נותר עדין האגף המזרחי של הבאר והמקום מיועד לשימור ופיתוח כחלק ממתחם מד"א ולוחמי אש



בית נאצר: מריה מצרפי

שיקום בצומת הרחובות הראשיים אלי כהן – שד' רבין.

בנוסף לכך נערכים גם תיקי תיעוד למקווה הבאבא סאלי ולבית הכנסת ההיסטורי במושב פטיש.

התכניות שכרגע מקודמות הן בפן הפרוגרמתי לעיצוב פנים המבנה והן בפן הפיזי לביצוע עבודות שימור, הן: בית שביתת הנשק – הינו מבנה חד קומתי שאירח את ועדת שביתת הנשק הישראלית מצרית החל מתום מלחמת העצמאות ועד נובמבר 1955. המבנה ממוקם על כביש מפלסים – עזה (כביש 232), בנקודה שהייתה מקום המעבר בין ישראל לרצועת עזה. בסמוך למבנה נמצא אתר 'חץ שחור' המנציח את חיילי פעולת התגמול שהתקיימה במרץ 1955 בה נהרגו 8 חיילים ונפצעו 13. המבנה עבר שימור בסיוע: קק"ל, משרד ירושלים ומורשת, משרד התרבות והספורט, המועצה האזורית שער הנגב והמועצה לשימור. עם תום עבודות השימור אנו נערכים כעת לקראת עיצוב פנים המבנה שיוכל לקבל קהל.



בית שביתת הנשק: מריה מצרפי

מוזאון המים והביטחון – ממוקם בקיבוץ ניר עם ומספר אודות התהליך של יישוב הנגב, הבאת מים, הפרחת המדבר ע"י חקלאות, והמלחמות והקרבות שנוהלו בנגב החל משנות ה-30. המוזאון נע סביב מספר מבנים בהם בריכת מים המשמשת כאתר הסבר לנושא המים בנגב. עקב מצבה ההנדסי, הבריכה נסגרה למבקרים וכעת משרד המהנדסים שפר את רונן מכינים תכניות לשימור וחיזוק הברכה.

היאחזות עין גדי – מדובר בהיאחזות הנח"ל החמישית אשר הוקמה בתאריך 09.03.1949 בשטחי שמורת עין גדי. האתר נכבש ע"י פלוגה מחטיבת אלכסנדרוני במהלך מבצע "יציב" שהיה שלוחה של מבצע "עובדה" לכיבוש הנגב ואילת. בשנה הבאה ימלאו 70 שנה להקמת היאחזות שהפכה עם השנים לקיבוץ. כיום מקודמים לאתר תכנית בניין עיר שיאפשרו שימוש מחדש במקום, היתרי בניה ותכניות לביצוע עבודות מיידיות.

בית הביטחון בקיבוץ שובל - הינו מבנה בטון דו קומתי עם שתי מרפסות עגולות על הגג. קיבוץ שובל הינו אחד מבין 11 הנקודות שהוקמו ומוסדו כיישובים במבצע ההתיישבות הגדול בנגב הצפוני. אזור שהיה אמור להיות חלק מהמדינה הערבית, בזכות ההתיישבות של 11 הנקודות הומלץ בוועדת "אונסקופ" של האו"ם לכלול את האזור במדינה היהודית. מבנה הביטחון ששימש את חברי קיבוץ שובל לאורך השנים לשימושים שונים, הדרדר ונהיו בו סדקים וחלודה. עקב כך פנו חברי הקיבוץ למועצה לסיוע בשיקום ההנדסי של המבנה, וכיום אנו מקדמים תכנון לשיקום הנדסי בשיתוף עם הקיבוץ.



בית הבטחון שובל: מריה מצרפי

מצפה בית אשל – נמצא בעיר באר שבע, והיה אחד מבין שלושת המצפים (רביבים, גבולות, בית אשל) שהוקמו בנגב בראשית ההתיישבות היהודית באזור. האתר נמצא בבעלות וניהול שוטף של קק"ל. על מנת לשדרג את המצפה ולבחון את אפשרויות הפיתוח שנדרש לבצע בסקר על מנת שזה יהווה בסיס מידע מהימן לקבלת החלטות בנוגע לשימור המורשת המקומית של המושב.

מתחם ברגמן – המכון לחקר הנגב הממוקם במרכז העיר באר שבע הוקם בשנת 1957 ע"י דוד בן גוריון. זהו המקום בו התחילה אוניברסיטת בן גוריון. במכון זה הומצאו אלפי פטנטים בהם: מתקן להתפלת מי ים (אוסמוזה הפוכה) שכיום משמש את כל העולם (והמעבדה המקורית עדין עומדת במקומה), איקלום צמחים שיחים ועצים בתנאי מדבר (כל היערות לאורך כביש 40), תירבות שיח החוחובה שמפריח היום את הנגב (ישראל מספקת 40% מהתצרוכת העולמית!), עגבניות עם חיי מדף ארוכים ועגבניות אשכול, תירבות פירות טרופיים כגון פיטיות קובו מרולה, תירבות ארגן, גידולים הידרופוניים של אצות וסרטן אוסטרלי, ועוד רבים אחרים. בשנים האחרונות מכרה אוניברסיטת בן גוריון את המתחם, וכיום מקודמת תכנית להפוך אותו לשכונת מגורים עם מגדלים בני 9-24 קומות המבקשת לשמר בעיקר את המבנים הפיזיים. אנו רותמים בימים אלה את הציבור בעיר ואת הוועדה הציבורית של באר שבע למאבק לשימור המורשת של המתחם, באמצעות הצעת חלופה תכנונית להקמת גן בוטני ייחודי לצמחים הטרופיים (חלק מהפירות עדין לא מוכרים אפילו בשווקים המקומיים), ומרכז מייקרים שיחבר את החדשנות והיצירתיות של המקום עם בית ספר תיכון הצמוד אליו.

שימור ואקדמיה:

לאחרונה נערך סיור בבאר שבע עם קבוצת סטודנטיות מביה"ס לארכיטקטורה באוני' אריאל במסגרת סמינר שימור אדריכלי בהנחיית אדר' יאיר ורון. במסגרת הסיור הקבוצה התחקתה אחר מבני האדריכלות הברוטליסטית שבעיר, ונחשפו לפרויקט 'קולנוע אורות' שמקודם יחד איתנו, לגופים ציבוריים וכלכליים הפועלים לשימור העיר העתיקה, וגם הצגה של המועצה לשימור ופעילותה במחוז דרום ובפרויקטים ארציים כגון 'שבת ישראלית' ובתי המייסדים. הסטודנטיות הביעו התעניינות רבה ובשיתוף עם יאיר נשמח להמשיך ולקדם את המחקר והחשיפה של הנגב לדור הצעיר והסקרן.

מחלוקת – התחדשות עירונית מג'דל, אשקלון. יעל אטקין רכזת תחום תכנון של מחוז ת"א במועצה לשימור, שמסיימת כעת את לימודיה לתואר שני בעיצוב אורבני בבצלאל, ופרויקט הגמר אותו הגישה ממש לאחרונה הציע להביט על המרחב במחלקות תוך איזון גמיש בין שימור פיזי – תרבותי – חברתי. יעל מציעה להתמקד במרחב הריק שנותר במרחב, כמעין עדות חיה לטראומת ההרס לאחר 1948. דרך בחינת וניתוח הריק, היא מציעה אסטרטגיה להתערבות תכנונית המבוססת על איתור הרגישויות במרחבי הריק ושילוב מרכיבי וערכי השימור במרחב הפיזי המתחדש.

בארות/בורות ומקורות המים בתחום שיפוט באר שבע – שלמה ציזר. כיליד ותושב העיר ונאמן שימור, יזם שלמה מחקר מחדש אודות מקורות המים ההיסטוריים בעיר. בעבודת המחקר שבה משתתפים דר' חבצלת יהל, ופרופסור אבי ששון, גם הם נאמני שימור, שלמה מציע לשמר את הבארות לדורות הבאים, ולשלבם בפיתוח התיירותי. בשנת 1990 נפערה באר עתיקה ברח' אשל ואדם שעבר ברחוב נפל לתוכה ומת. עקב כך ביצעה העירייה סקר בארות בעיר ואיתרה 27. בסקר הנוכחי שלמה איתר וסקר 46 בארות בתחום העיר באר שבע, וישנם עוד בחצרות הבתים הפרטיים בעיר העתיקה. לאור הסקר הנרחב שלמה אף מציע לבנות תכנית סדורה לעבודות השימור והפיתוח של הבארות ואנו מקווים כי הסקר יאומץ על ידי העירייה ככלי לקידום השימור של הבארות בעיר, ויהווה דוגמא יוצאת דופן בכמות ואיכות הבארות שישתמרו וישולבו במסלול הבארות שמציע שלמה.

הכותבת, הינה מנהלת מחוז דרום במועצה לשימור אתרים



קולנוע אורות באר שבע: עפר יוגב