



מה בגליון, אסתי ינקלביץ

של תיק תיעוד שערכתי לאחרונה וכתבה של דפנה מאור על כפר קיש. המושבה הקטנה של יק"א בטבריה שהוקמה ב-1911 'שלושת הבתים' זכתה למחקר חדש ומעניין של בת ציון זיו ודפנה שטיינברג. סיכום של תיק תיעוד, והפעם מתקן תעשייתי, המגרסה, בקיבוץ מלכיה מימי ראשית המדינה, מסכם תיק תיעוד שבוצע על ידי ענת אסתרליס ודודן גורן. תערוכה חדשה ומאירת עיניים בבית הרופא במנחמיה. חדש על מדף הספרים ספרו החדש של יואב רגב, שראה אור לאחרונה על המושבה עין זיתים. ולסיום מדור חדש, 'מי מכיר מי יודע' בו נפרסם מדי פעם תצלום של מבנה לא מוכר ונשמח לעזרת הקוראים בזיהוי ובמידע אודותיו.

שמחים להביא בפניכם את הגליון החדש של 'הגלילה'. והפעם, בסקירה רוח צפונית ניתן דגש למחוזות צפת וגליל עליון. המדור 'תגובות קוראים', שופך אור נוסף על כתבות שהתפרסמו בגליון הקודם. בעקבות הכתבה על תל חצור, העבירה אלינו מירב רוזן את הכתבה "חצור אקספרס". על מורשת נוף תרבות חקלאי בבקעת נטופה כתב חיים שנהר. בצלאל רינות מציג תמצית מתיק התיעוד שביצע לחצר יגורוב - איכר במושבה בית-גן, שבגליל התחתון המזרחי. השנה מציינים שני יישובים במחוז צפון תאריך עגול לעלייתם לקרקע, 80 שנה למושב השיטופי הראשון כפר חיטים ו-70 שנה לכפר קיש, שתי כתבות מייצגות יישובים אלה, האחת סיכום

הגלילה

קהל הקוראים מוזמן לקחת חלק במדור זה ולשתף סיפורים נוספים הקשורים למונח "הגלילה". בגליון 42 הוקדשו הדברים למפעל "הגלילה" אותה יזמה קרן קיימת בעקבות המרד הערבי. כדי להפיח רוח נוספת במפעל פנתה הקרן קיימת למשוררים שיחברו שיר למפעל "הגלילה". ד"ר נתן שחר נתן לנו את אישורו לפרסום קטע ממחקר שהתפרסם בנושא.

אח, בנה הגליל / ש. שלום, 1938

מתוך: נתן שחר, "השיר הארץ-ישראלי וקרן קיימת לישראל" (המכון לחקר תולדות קרן קיימת לישראל, הקרקע ויישוב הארץ, תשנ"ה), עמ' 22-26:

וגם לעורר את העם לפעולות למען גאולתו...
השיר שולב במסכת שחיבר עמנואל הרוסי, ותורגם לאנגלית, צרפתית ויידיש. השיר **אח, בנה הגליל**/ש. שלום, מוגן בזכויות יוצרים, ולכן לצערינו איננו יכולים לפרסמו.
ניתן לעיון והאזנה באתר זמרשת:
www.zemereshet.co.il/song.asp?id=2396
זמרשת הינו פרויקט חירום להצלת הזמר העברי המוקדם.

בחודש דצמבר 1938 פנה נתן ביסטריצקי, מנהל מחלקת הנוער בלשכה הראשית של קרן קיימת בירושלים, בעל-פה ובכתב לחמישה משוררים ארץ-ישראליים בבקשה לחבר שיר עבור מפעל "הגלילה". המשוררים היו: אברהם שלונסקי, ש' שלום, נתן אלטרמן, יעקב כהן ואביגדור המאירי.

שחר ליקט את הצעות הכותב לגבי התמליל המוזמן, מתוך המכתבים שהופנו למשוררים, והריהם לפניכם:

1. שיר המוקדש כולו לגליל; 2. השיר מיועד להלחנה; 3. תבנית מילולית חוזרת על השם "הגליל"; 4. מבנה: שיר קצר שמכיל 3-4 בתים; 5. סגנון עממי; 6. נוף לשירה; 7. נוף לתרגום; 8. התוכן: הגליל, הוד הגליל, ציפייתו לגאולה וגבורתו בימי קדם ובימים אחרונים, או כיבוש הגליל בימינו ומעשי הגבורה של הכובשים החדשים... רק המשורר ש' שלום נענה לאתגר, וכבר ביום 29.12.38, כלומר יומיים לאחר קבלת המכתב, החזיר את התשובה שלהלן: "אף על פי שמעולם לא כתבתי שיר "על פי הזמנה" ואני תקווה שגם בעתיד אעמוד בחוק חיי זה, הנה הגליל שבו חייתי מספר שנים וגם ספר כתבתי עליו, הוא כל כך חרוט בדמי, עד שעלה בידי לעבד מוטיב ישן השמור אצלי, שיתאים למשאלותיכם, ובייחוד לחיבור מנגינה; ויש לי הרגשה כי עלה יפה. הנני שולח לכם איפ[וא] רי"פ את שירי "אח בנה הגליל!" לפי התנאים שפירטתם במכתבכם..."
- עם קבלת התמליל נתבקש פרופ' [למה] רוזובסקי, ששימש בתקופה זו כאחד מהיועצים המוסיקליים של הלשכה הראשית, לבחור מלחין ארץ-ישראלי ולפנות אליו בהצעה לכתוב לחן לתמלילו של ש' שלום. פרופ' רוזובסקי בחר במלחין מרדכי זעירא ופנה אליו בעל-פה... לאחר שהתקבלה הסכמתו בעל-פה, פנה אליו ביסטריצקי, מנהל מחלקת הנוער, באופן רשמי ביום 23.1.39. במכתב כדלקמן: "מצורף בזה השיר, שתוכל לעמוד על תוכן הדברים, שלהם אתה צריך לחבר את המנגינה. הכוונה היא, שהמנגינה תהיה ארץ-ישראלית מובהקת, פשוטה ועממית. כח מטרנתנו היא, שהמנגינה תושר בפני הנוער וכל חוגי העם בקשר עם מפעל "הגלילה", שהקהל עורכת בכל העולם. המנגינה צריכה לבטא את חשיבותו של הגליל בתולדותינו



קיבוץ דפנה - מצודת אוסישקין א' הראשונה ליישובי מפעל 'הגלילה'
הצלם: מיקו שוורץ, נדלה מאתר הסיפרייה הדיגיטלית, אוניברסיטת חיפה
25.1.2016 www://digitool.haifa.ac.il/view

לאחר שבגלינות הקודמים נסקרו תחת מדור זה נפות העמקים וכנרת, אייחד את הסקירה למחוז צפת והגליל העליון והיבטי השימור שקרו בו במהלך 2015:

אזור הגליל הגליל העליון:

במהלך 2015 נמשך פרויקט תכנית אב לשימור של המועצה האזורית הגליל העליון. פרויקט חשוב זה, בניהולו של אמנון לוי וועדת השימור של הגליל העליון ובביצוע האדריכלים רוני פלמוני, בצלאל רינות וגדי רובינשטיין, מפרט אתרים ומתחמים ראויים לשימור בתוך קיבוצי המועצה האזורית ומחוצה להם ובעיקר מעלה נושאים וערכים המשותפים לאזור ו/או מייחדים אתרים וקיבוצים בו. הפרוייקט מומן עד כה על ידי משרד החקלאות ובין מוביליו לצד אמנון לוי אציין את אורי אמיר-מהנדס המועצה הקודם, שבמהלך השנים ראה בשימור משאב חשוב ומרכזי בתכנון ופיתוח קיבוצי הגליל העליון. ראש המועצה ומהנדס המועצה הנוכחים ממשיכים ותורמים בליווי וביישום הפרוייקט.

בקיבוץ **איילת השחר** מתבצע תכנון לקראת תב"ע חדשה בניהול אדרי' דני קידר. יועצת השימור הינה יעל אלף, שבעבר הופקדה על תיקי התיעוד של הסנדלרייה ההיסטורית ומגדל המים. עוד באיילת השחר נעשתה עבודה קהילתית מקומית מרשימה, בניצוח מוש הראל, בשימור והחייאת המאפייה ההיסטורית. רן חדותי מהמועצה לשימור סייע בשיקום התנור המקורי של המאפייה. **אתר משמר הירדן ההיסטורית** - מזה שנים רבות שהמועצה לשימור ועמותת משמר הירדן מנסות לקדם הקמה של מרכז מבקרים לסיפור תולדות המושבה. במהלך 2015 חלה התקדמות. המהלך מקודם מול רשות מקרקעי ישראל. הכוונה היא להכשיר מרכז מבקרים באחד ממבני המחנה הצבאי הנטוש, שנבנה על חורבות המושבה. פרוגרמה ותכנית אב למתחם כולו מקודמת על ידי מהנדס המועצה האזורית, אוהד לבנת בשיתוף המועצה לשימור וכן עמותת המושבה ההיסטורית, פרי התארגנות משפחות המושבה ההיסטורית. עוד באתר משמר הירדן - המועצה לשימור החלה בהכנת תיק תיעוד (ע"י אדרי' כרמיאל רומנו) כחלק מתכנית המקודמת על ידי התאחדות האיכרים והחטיבה להתיישבות להחייאה המושבה.

ביסוד המעלה - בוצע השנה תיעוד לאתר המזח ההיסטורי של חולתה, שריד משמעותי אחרון ליחסי האדם עם אגם החולה 'המנוח'. התיעוד בוצע על ידי המועצה לשימור (ד"ר נטלי מסיקה) כחלק משיתוף הפעולה עם המועצה המקומית של יסוד המעלה, בראשות אילן אור, במטרה לקדם שימור והחייאה של האתר. נושאי שימור נוספים ביסוד המעלה:

א. המועצה לשימור מלווה את עמותת חוות דברובין, בהתנהלותה לחידוש האתר לנוכח הקשיים שהתעוררו בשנים האחרונות (קיומו של גן אירועים ובנייה בלתי חוקית הביאו לתביעה כנגד העמותה). תהליך ההתחדשות מבוסס בהכנת תכנית חדשה לאתר, המסדירה את אפשרות קיום גן אירועים בו, שבוצעה ע"י העמותה המקומית וע"י קק"ל לאישור הוועדה המחוזית צפון.

ב. כחלק מפרוייקט סקר ומחקר בתי כנסת עתיקים בגליל של רשות העתיקות (במימון אגף המורשת של משרד ירושלים והמורשת) נחפר בית הכנסת העתיק של המושבה בחפירה המלווה על ידי הקהילה המקומית. כחלק ממהלך זה הוחלט ברשות העתיקות לקדם שיח מורשת כללי עם הקהילה. מנהלות הפרוייקט אדרי' יעל אלף מרשות העתיקות ונירית קורן-לורנס ממכון שדמות. בוועדת ההיגוי שותפים שירי חורש ציפניוק-מנהלת החינוך במועצה יסוד המעלה, נחמה איינגר מתחום החינוך במועצה לשימור ואנוכי. המהלך נועד לחיזוק הקשר בין הקהילה המקומית לאתרי המורשת של המושבה.

האתרים והיבטי השימור של יסוד המעלה ידונו בכנס הבא של מחקרי הגליל במכללת תל חי, ב-14 באפריל 2016 בשעה 9 בבוקר תחת מושב המועצה לשימור אתרי מורשת בישראל. **קבר הרשב"י** - לאור התגברות כמות המבקרים באתר בשנים האחרונות, ולאחר נסיונות תכנון כושלים בעבר, קידמה לאחרונה הוועדה המחוזית צפון תכנית לשידרוג התשתיות והסדרת המתחם למבקרים. התכנית, שנמצאת בהליכי קידום, נערכה ע"י משרד אדרי' ערן מבל והמועצה לשימור היתה שותפה בוועדת ההיגוי לתכנית. במהלך פרויקט השימור נערך סקר שימור לאתר המתחם על ידי יועצות השימור לתכנית-אדרי' ענת אסתרליס ועדי חיימוביץ אדניה.

בצפת - החל השנה פרויקט השימור של מתחם בית בוסל-בית החולים המיסיונרי משלהי המאה ה-19, לאחר רכישת המתחם על ידי המכללה האקדמית של צפת ולאחר שנים רבות של הזנחה והרס, נעשתה השנה תחרות אדריכלים לתכנית אב למתחם ולשימור המבנים. הזוכים הם משרד ציונוב-ויתקון.

תיק תיעוד מרתק בוצע על ידי אדרי' גלי גלעדי וסנונית ראשונה לשימור החלה בימים אלה, בביצוע שימור בית השער למתחם על ידי המועצה לשימור (תכנון גלי גלעדי, ומשרד שפר-רוני, ביצוע חברת ארכו).

מכללת צפת ממשיכה את מסורת השימוש במבנים היסטוריים בעיר ובכך מצילה אותם מהרס. תודתנו בעיקר למנכ"ל המכללה, שמואל הר נוי, שאף חקר לעומק את ההיסטוריה של המתחם, מחקר שיגובש לידי ספר שייצא בהוצאת המועצה לשימור.

עוד בצפת מקודמת תכנית להחייאת מתחם כ"ג. מתחם עשיר בארכיטקטורה ערבית יפהפיה בצמוד למבנה הסארייה. התכנית מנוהלת ע"י משרד יעד אדריכלים וסיטילינג עבור רשות מקרקעי ישראל. בזכות הנחיית המועצה לשימור נעשה כיום תיק תיעוד מתחמי לקראת תכנית החייאת האתר (ביצוע-אדרי' גלי גלעדי). **בראש פינה**-נחנכה תצוגת קבע חדשה באולם המרכזי של בית מר. על התצוגה, המבוססת על מחקרה של דר' אסתי ינקלביץ, ניתן לקרוא בגליון הקודם בכתבתה של ד"ר סמדר סיני, מנהלת עמותת השיחזור של ראש פינה. עוד בראש פינה, מקודמת פרוגרמה לשידרוג ולהחייאת התצוגה בבית פיק"א, במימון אגף המורשת במשרד ירושלים והמורשת ובשיתוף המועצה המקומית, החברה הממשלתית לתיירות והמועצה לשימור.



המושבה משמר הירדן משמאל גורן המושבה ומעבר לירדן מצד עתרת מקור: ספריית הקונגרס, אוסף מסטון

בקיבוץ זן - קם צוות שימור נמרץ, בניצוח יהודית ארזי, שקידם תיעוד לארבעה מבנים היסטוריים ובהם שני מבני אבן למגורים, המקלחת הציבורית והמאפייה (התיעוד בוצע ע"י אדרי' גלי גלעדי ומשרד שפר-רוני). המועצה לשימור סייעה במימון התיעוד ותנסה להמשיך לסייע בתכנון החייאת המאפייה במהלך השנה הקרובה. **באתר תל חי** - נעשה השנה תיק תיעוד מאלף במימון ובביצוע המועצה לשימור (אדרי' ענת אסתרליס) כחלק מהכנת תב"ע המקודמת הקמת מבואה לאתר.

מהנדס המועצה לשימור, תיכנן פרט שימור לסדק נרחב שהתגלה באחד ממבני האתר. המוא"ז והמועצה לשימור יתגייסו לטיפול בסדק במהלך 2016.

מגרסת מלכיה - לאתר התעשייתי הייחודי - שרידי המגרסה שהיוותה ענף מרכזי של הקיבוץ בשנותיו הראשונות - מקודמת תכנית החייאה ע"י הקרן לשיקום מחצבות. שותפים למהלך מוא"ז הגליל העליון, קיבוץ מלכיה (בניצוח אורה ערמוני) והמועצה לשימור, שגם מימנה תיק תיעוד לאתר (בביצוע אדרי' ענת אסתרליס וד"ר דותן גורן) לטובת התכנית. לצערנו, התהליך ארוך ומתיש, עקב הליכי התכנון הנדרשים, אולם אני תקווה כי בעתיד הקרוב תאושר התכנית והמועצה לשימור תוכל להתחיל את תהליך השימור והחייאת המגרסה לציבור המבקרים. על המגרסה ראו בהרחבה בגליון זה.

"הצריך של יצחקי"-שומר סכר דגניה, אדר' דורית זיגלמן ואיילת איילי (עמוד 4)

הכתבה מעניינת ועושה צדק היסטורי ליצחקי ולפועלו. להשלמת הדברים אני מבקש להוסיף. בכתבה על הצריך של יצחקי, נאמר "... הכוחות הסוריים הגיעו אל הגדה ויצחקי פתח את הסכר, הצריך התעלה ומנע בכך את מעבר כוחות האויב לכיוון טבריה....". המציאות הייתה קצת שונה. הסורים הגיעו רק עד דגניה א' ב- 18 במאי 48. ושם נעצרו. אנשי עמק הירדן תכננו שאם לא יצליחו לעצור את הסורים יפוצצו את סכר דגניה ואת הכביש לטבריה. אבל כמוכן לא היה בזה צורך. הסכר נפתח על ידי יצחקי בלילה ה-14-15 במאי, בהוראת ועד הגוש של עמק הירדן ומפקדת גולני גדי' 12, כדי למנוע מעבר כוחות אויב באזור קיבוץ גשר. צדוק אשל בספרו 'נהריים'- סיפורה של תחנת הכוח', הוצאת חברת החשמל, 1990 תיאר כך את השתלשלות הארועים: "ב- 15 במאי נכנס הלגיון הערבי לנהריים. אחד העובדים נשלח לסגור את הסכרים [הסכרים שהובילו את המים לתחנה. י.פ.] ומצאם סגורים. אנשי עמק הירדן (הוראה של ועד הגוש ומפקדת גולני. י.פ.) פתחו את הסכר שעל הירמוך כדי להציף את הירדן...". הירמוך בחודש מאי כבר לא סיפק את מלוא הצרכים של תחנת הכוח ולכן השתמשו גם במי הכנרת - ירדן, שהגיעו לאגם נהריים דרך סכר דגניה ותעלת ה-0. בתאור של צדוק אשל, הסכרים על הירמוך הם הסכרים שהטו את מי הירמוך ואת מי הירדן לאגם נהריים וממנו לירדן לפני תחנת הכוח.

הנוכחות הבהאית בעמק הירדן, פרשת ההתיישבות הבהאית בא-סמרה שי רוזן (עמוד 6-7)

בסמרה, שהייתה בשטח המפורז, עדיין ישבו האריסים של הבהאים שזיקתם וקשריהם היו לסוריה. באותם ימים היו בסמרה 21 בתי אב, שכללו 32 משפחות, בסך הכל 167 נפשות (ארכיון ציוני מרכזי, KKL 9-56 מכתב נחמני לויץ). תושבי סמרה לא נטשו את הכפר אחרי כיבוש טבריה, הם סולקו מאדמות הקק"ל ב- 2 באפריל 1949 (תלונה סורית לאו"ם על סילוקם מיום 4.4.1949). יוסף נחמני במכתבו לויץ כתב, שנפגש עם אנשי סמרה והציע את עזרת קק"ל למי שירצה לעבור, אך מי שיבחר להישאר בסמרה, קק"ל לא תישא באחריות לגורלו.

תושבי סמרה הקימו את היישוב תאופיק העליונה (א- נאצריה). קיבוץ האון החל בעלייה השלישית (במקום בו הוא שוכן היום), למחרת סילוקם של אריסי סמרה. בניגוד למה שנכתב בכתבה, תקרית אל חמה התרחשה כתגובה לסילוק אנשי סמרה. בתקרית חסמו הסורים את גישת ישראל לאל חמה, ובמהלכה נהרגו 7 ישראלים.

הכפר נהרס בליל סילוקם של הסמראים. בפאתי הכפר המזרחיים נותרו שני מבנים, שהיו שייכים לשייח מוסה טוראני (הם קיימים עד היום, ממערב לתחנת הדלק שבהאון). אשר למעיין שמצויין במפות עין שריר, ושמו בפינו עין שוירח, נספר בהמשך בגיליון הבא.



החלק הדרומי של הכינרת, מכיון מזרח למערב ניתן להבחין בטבריה, צמח וא-סמרה מקור: סיפריית הקונגרס, אוסף מטסון

עבדול בהא (עבאס אפנדי) קנה את אדמות מזרח הכנרת מהסולטן בשנת 1882, כפי שנכתב בספר אודותיו שיצא בהוצאת המרכז העולמי של הבהאים בחיפה, במטרה לאפשר פרנסה למשפחתו (הוא עצמו ישב באותה העת בכלא בעכו). האדמות שנרכשו השתרעו מנוקייב שבצפון ועד אום גיוני במערב, ועדסיה ובגורה, שמעבר לירמוך בדרום (האדמות שמדרום לירמוך הן בבעלות בהאית עד היום) ללא אדמות צמח. על אדמותיו הושיב עבדול בהא אריסים.

בשנת 1905 רכשה קרן קיימת את אדמות אום גיוני מידי יק"א (כ- 3000 דונם), מדידת הקרקעות לצורך העברתן לבעלים החדשים, התבצעה על ידי שומכר ואפרים קראוזה. אכן, כמו שנאמר בכתבה, הבהאים השפיעו על כך שהגבול בין ארץ-ישראל לסוריה יעבור ממזרח לכנרת ואדמות הבהאים כולן יכללו בשטחה של מדינת ישראל (ואדמות האמיר - יכללו כולן בשטח סוריה).

הרכישה השנייה הייתה של אדמות נוקייב ובוצעה על-ידי יהודים מגרמניה, שהתאגדו לקבוצה בשם "קידמת כנרת". כוונתם הייתה להקים כפר נופש, וכשלא הצליחו במימוש הרעיון מכרו את הקרקע לקק"ל (הימנותא). זו ביקשה מוועד הגוש של עמק הירדן לעבד את האדמות כדי שהאריסים שפנו מהן לא ישובו, וגם כדי שהקרקע לא תהפך להיות חאלאל (קרקע נטושה). על קרקעות אלה עלה בשנת 1937 קיבוץ עין גב, שבשוליו הדרומיים של היישוב נותרה החווה של הבהאים (143 דונם), שאנשיה נשארו שם עד 1949. הקרקע נקנתה על ידי עין גב בשנת 1960/1. הרכישה הבאה הייתה ב- 1942, היו אלה חלק מאדמות סמרה. רכישת אדמות סמרה נמשכה עד 1960 (הרכישה האחרונה - 120 דונם - השולחן הגדול). על אדמות סמרה אמור היה לעלות קבוץ מעגן, שישב בחוות כינרת, אך החברים התנגדו למיקום ובחרו להתיישב במחנה חיל הספר הבריטי בצמח ב-15 ביולי 1949.

ב- 23 באוגוסט 1949 עלה קיבוץ האון לאדמות סמרה. ובכך נוצרה כמעין שכונה דרומית לקיבוץ עין גב, שכן לא היה ברור אם תאושר הקמתו של יישוב יהודי חדש באזור המפורז, בעוד שהותרה הרחבה של יישוב קיים. בפועל, התיישב היישוב החדש בחלקו על אדמות הבהאים, ובחלקו על אדמות עין גב. האו"ם, שהוועק על ידי הסורים קבע, שהיישוב יפורק כיוון שהתיישב על אדמות שאינן שייכות לו. באותו שבוע נרכשו רוב אדמות סמרה על ידי יוסף נחמני ואלו שלא נרכשו הוחכרו. האו"ם התיר ליישוב החדש להמשיך להתקיים, אך לא באותו המקום. כך בסוף אוקטובר 1949 התבצעה העלייה השנייה של קיבוץ האון, כ- 1.5 ק"מ מדרום למיקום הראשוני.

בגליון 42 הוקדשה כתבה למוזיאון העתיקות בחצור, באותו עניין מובא תיעוד על ימי חפירות הארכיאולוגיות שבוצעו בשנות ה-50 בתל חצור

חצור אקספרס מתוך דף מידע מספר 232, באדיבות 'חנות הספרים של איתמר'

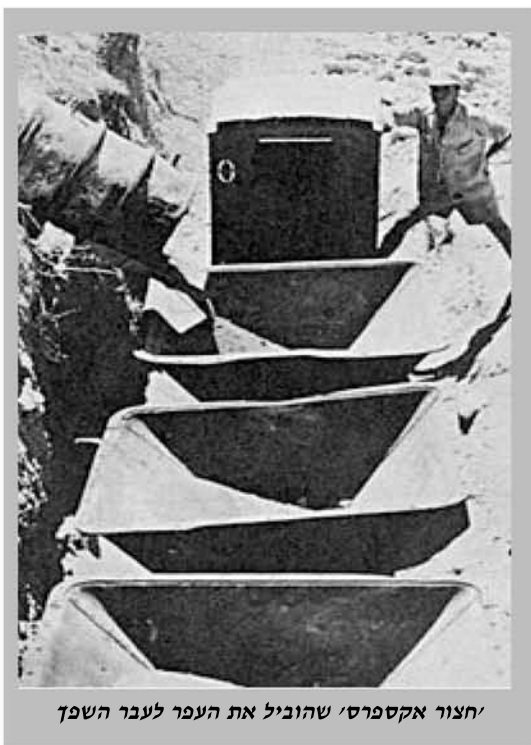
ביולי 1955 הוקמו שלושה צריפים בפתח קיבוץ איילת השחר. בלשכות העבודה בראש פינה ובקרית שמונה גויסו כ-100 פועלים. ניהול הפרויקט כולו הוטל על י. בלץ, המנהל האדמיניסטרטיבי של 'חברת האשלג'. חלק מהפועלים היו עסוקים בהנחת פסי רכבת, לרכבת משא אותה יכנו בהומור 'חצור אקספרס'.

טרטור מנועים ושקשוק גלגלי פלדה קרע את השקט מעל החפירות הארכיאולוגיות בחצור. קטר משך אחריו בעצלתיים רכבת של קרונות. מינהל הרכבות הניח את רשת פסי הרכבת. הקטרים היו תרומה של 'סולל בונה', הקרונות הגיעו ממשרד התחבורה. שתי רכבות מיניאטוריות נעו על גבי פסי רכבת צרים, מקצה אחד של התל לקצה השני.

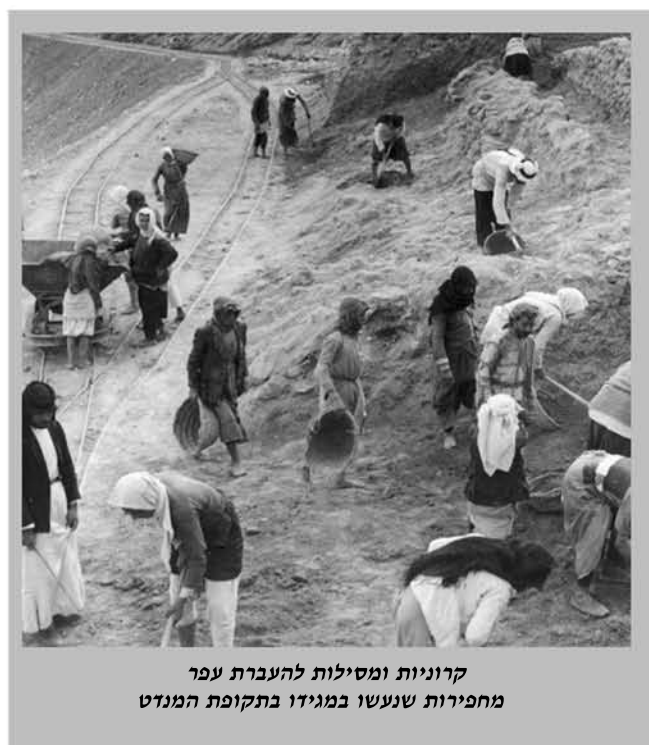
כאשר פניתי למומחים לתולדות הרכבת בארץ ישראל, הם לא יכלו להוסיף לי מידע על 'חצור אקספרס'. חלקם כלל לא שמעו את המושג, המופיע בספרו של יגאל ידין 'חצור'. "אחד הקשיים המטרידים בחפירות ארכיאולוגיות מאז ומתמיד הוא סילוק העפר הנחפר. מה יעשה בו? לאחר שיקולים החלטנו להקים מסילת ברזל צרה, ועליה קרונות וקטר קטנים. רשת מסילות קישרה את כל שטחי החפירה אל המדרון המערבי של התל, ושם בנינו משפך הרקה מיוחד לסילוק העפר... הרכבת פעלה יפה, אך באיטיות רבה כל כך, עד שכינוייה בפינו היה 'חצור אקספרס'."

שי פרקש, מתעד ומשמר ציורי קיר, ערך לפני כ-15 שנה מחקר בנושא קרונות מחצבה מתהפכות, והוא כתב לי:

"השימוש בקרונות בחפירות ארכיאולוגיות היה מקובל באותם ימים כדי לפנות את העפר הרב ממקום החפירה. בחפירות שהיו בשנות ה-50 בחצור נעשה שימוש בקרונות 'דקוביל' מתהפכות, שנבנו בתקופת המנדט והיו עדיין בשימוש בארץ ושימשו גם לפינוי עפר בחפירת מנהרות של המוביל הארצי. מסוף המאה ה-19 ועד 1948 היו בארץ אלפי קרונות אשר שימשו לעבודות כרייה, חציבה, פינוי עפר, הובלת פרי הדר ומלח, רבים מהם היו במחצבות של סולל בונה ושל חוצבים אחרים. השימוש האחרון שנעשה בהם היה בעת חפירת מנהרות המוביל הארצי בשנות ה-50, עם סיום חפירת מנהרת מנשה ננטשו בשטח נחל דליה כמאה קרונות אשר נאספו ע"י קיבוצי הסביבה, המכלים שמשו כשקתות אוכל לפרות והגלגלים שימשו לבניית שערים בכניסות לקיבוצים ולמפעלים. מרבית הקרונות יוצרו בארץ ע"י מפעל סדן ומפעל הופמן פכטר מתל-אביב והשאר יובאו מצרפת ומגרמניה. שם הקרונות ומערכת המסילות הצרות הוא דקוביל, על שם הממציא הצרפתי פייר דקוביל שהמציא אותם בסוף המאה ה-19. הובלת הקרונות על מסילות צרות ברוחב 60 ס"מ נעשה בידיים או ע"י פרדות וסוסים או ע"י קטרים קטנים שפעלו על סולר או גז. הקטרים היו מאנגליה ומגרמניה ואחדים יוצרו בארץ. עבור המתיישבים היהודים הקרונות היו תחליף לאלפי גמלים אשר שימשו להובלת חומרי חציבה ובנייה והיו מונפול יקר בשליטה ערבית. מספר קטרי מסילה צרה שומרו והם במצב נסיעה, אחדים נמצאים בקיבוץ עין שמר ובאתר מחנה הפועלים בסדום."



'חצור אקספרס' שהוביל את העפר לעבר השפך



קרונות ומסילות להעברת עפר מחפירות שנעשו במגידו בתקופת המנדט

מחקרו של חיים שנהר על בקעת בית נטופה מעלה לדיון היבטים של מורשת נוף תרבות חקלאי ייחודי בישראל. להלן כתבה מתוך המבוא לעבודה, המפרטת את ערכי השימור של האזור והקונפליקט שנוצר בעקבות היווצרות תוכניות שאינן עולות בקנה אחד עם ערכים אלו.

בקעת בית נטופה חיים שנהר

התוצאה היא, כי ככל שהשדה גדול יותר, כך קטן שטח הפנים של גבולו, קטנים מספרי המינים הנפוצים בו, וחלופת המונוקולטורות של שדות תירס, חיטה, כותנה וחמניות נרחבים, אינם למעשה אלא "מדבר ירוק" מנקודת הראות של מיגוון מינים ועושר ביולוגי.

כמות המשקעים, סוגי קרקע והצפה עונתית חלקית של הבקעה בחורפים ממוצעים, חוברים לעובדת היות הבקעה תוואי נופי טופוגרפי בולט, המקשר בין עמק השבר למישור החוף. כל אלה יחד, מייצרים אזור מעבר ובית גידול עשיר יחסית לציפורים, בעלי חיים וצמחים נדירים. מכאן, ערכה של הבקעה אינו כאטרקציה נקודתית, אלא כייחודיות נוף שלמה ורבת פנים שנשתמרה במתכונת כמעט בלתי מופרת, המהווה שמורה ביוספירית ללא כוונת מכוון.

בשנים ממוצעות משקעים לא ניתן לעבד את שטחי מזרח הבקעה המוצפים, עד לשלהי חודש מאי. לפיכך מתקיים באזורים אלה, מימשק חקלאי המנצל "שטח חקלאי" (דונמים) כ"שטח גידול" (דונמים יבול), ביחס של אחד לאחד. מצב זה, בצד העדר מערכות השקייה והקצאות מים לחקלאות, מייצר אבסורד של ניזוקי הצפה בחורף מול מחסור מים בקיץ. על אלה, מתווספות תחושות קשות בקרב החקלאים, מהם הופקעו אדמות להקמת מוביל המים הארצי החוצה את הבקעה, מבלי להקצות מים לשדותיהם.

ברקע הדברים מתקיימים תהליכי ירידת ערך החקלאות, שינויים בדפוסי הכשרה מקצועית והשכלה, חיפוש מקורות לשיפור רמות הכנסה וחיים, קשיים בשוק העבודה, ומעבר בעלות על קרקע מדור מבוגר לצעיר. חקלאי הבקעה שחקלאותם פרנסתם, או שהיא מהווה עבורם השלמת הכנסה, מחזיקים באמצעי היצור "קרקע" מבלי שיהיה בידם אמצעי היצור "מים". במקביל מקיימים שכניהם בבקעה – חקלאי יודפת, חקלאות אינטנסיבית הכוללת הקצאות מים. מכאן תופסים בעלי הקרקעות הערבים בבקעה את עצמם כמיעוט מקופח מאספקטים של צדק סביבתי. בעלי הקרקעות רואים חשיבות בפיתוח יוזמות לשיפור הכנסתם ורמת חייהם, ע"י ניצול מיטבי של משאב הקרקע המוחזק בידם כנכס פרטי. סטטוטורית, מוגדרות קרקעות הבקעה כחקלאיות, אלא שהחקלאות אינה מפרנסת את בעלי האדמות. אלה מצפים לשנוי יעודי הקרקע באופן שיאפשר להם להנות מנכסיהם (בניה לסוגיה), או למצער, לשדרג את החקלאות על ידי ניקוז העמק והסבתו להשקיה ולחקלאות שלחין וחממות. ניקוז הבקעה ומודרניזציה של החקלאות, כמו גם שינוי יעודי הקרקע, צפויים לפגוע בערכי טבע מוגנים על פי החוק הישראלי ולפי אמנות בין לאומיות עליהן חתומה ישראל. פגיעה כזו בערכי טבע, נוף ומורשת המיוחדים לבקעה, תחסר ממידת האטרקטיביות שלה, ותהפוך אותה מיחידת נוף ייחודית, לאזור שוליים חקלאי חסר ייחודיות וצובר מפגעים סביבתיים.

מחקר זה עוסק במרחב הנוף החקלאי טבעי פריפריאלי של בקעת בית נטופה – "סהל בטוף". מרחב זה נמצא בתחילתו של תהליך שינוי בעל השלכות נרחבות. כך מספקת הבקעה Case Study המעמת הלכה מקובלת לפיתוח ושימור שטחים פתוחים, עם ישומה למעשה בעמק בית נטופה בפרט, ובישראל בכלל. הבקעה, אחת מחמש בקעות הגליל התחתון, מוגדרת על ידי רכסים גבוהים ותלולים – רכס הרי יוטבת מצפונה ורכס טורען מדרומה. קרקעית הבקעה מפולסת, והיא מנוקזת בחלקה המערבי ע"י נחל יפתחאל, בעוד חלקה המזרחי חסר ניקוז. עקב אופייה הטובעני של הבקעה בחורף ("אל עירק" – האדמות הבלתי מנוקזות שבמרכז הבקעה), ומשום המנעות מבניה על אדמה חקלאית המהווה אמצעי יצור, ממוקמים יישובי הבקעה בשוליה, צמודים לתחתית מדרונות רכסי יוטבת וטורען. כך בנויים כפר מנדא בקצה הצפון מערבי של הבקעה, ערב אל היב, רומאנה, עוזייר ובויענה-נגידאדא בשולי הר תורען, בצדה הדרומי. משום כך נשמר בבקעה רצף שטחים חקלאיים חסרי מבנים, כבישים ומתקנים למעט תוואי המוביל הארצי ומאגר "אשכול". שטח הבקעה כ- 45,000 דונם, והיא העמק הפנימי השני בגודלו בארץ, אחרי עמק יזרעאל. סקר בעלות אדמות עראבה וסחינון בבקעה, העלה כי 26,000 דונם מהקרקע נחלקת ל - 1,500 חלקות, ונמצאת בבעלות למעלה מ- 6,000 איש !!! עובדה זו נוצרת על רקע מנגנון הורשת הקרקע בקרב האוכלוסייה המוסלמית, והיא מייצרת נוף ייחודי. בחורפים גשומים מוצפת הבקעה בחלקה המזרחי, ונוצרת "ברכת חורף" בממדי אגם המהווה מראה יחיד במינו בארץ, (דומה לו רק מראה בקעת סנור, בצפון השומרון). בנוסף על המראה החורפי הכמו פיורדי ומשובץ האיים, מקיימת הבקעה עד היום דגם חקלאות "תנ"כ"י, המשמר נופי עיבוד במטליות קרקע. פסיפס הגידולים, העיבודים והצבעים, נובע מהשת"ירותו של דגם עיבוד בחלקות בעל קטנות המיוחד לחקלאות הבקעה. בקעת בית נטופה נותרה כעמק הגדול היחיד בארץ, המקיים עדיין חקלאות מסוג זה. נוף זה, שהחקלאים הם יוצריו, מתקיים משום היות האדמות מוחזקות בידיים ערביות פרטיות, ומשום דפוסי הורשת הקרקע במגזר הערבי. (שאר עמקי הארץ מעובדים אינטנסיבית על פני שטחים נרחבים, בחקלאות מונוקולטורית המבוססת במידה רבה על קואופרציה ויתרון לגודל). ריבוי חלקות בעל אקסטנסיביות, "low input agriculture" מביא לידי ריבוי גבולות. פסי הגבול בין החלקות, יוצרים רצועות בלתי מעובדות המהוות מפלט לאוכלוסיות המקור של צומח וחי בבקעה. עושר הצומח והחי בבקעה, נובע בעיקר מהשתמרות רצועות ברוחב כ- 1 מ' בשולי החלקות המעובדות. קווי גבול אלה, של גלי אבן שאינם מעובדים, מהווים בית גידול לצומח הבר המקורי של הבקעה. בית גידול זה, מקיים מיני צמחים, חרקים, זוחלים, יונקים וציפורים שנעלמו מעמקי הארץ, המעובדים באינטנסיביות ובחלקות גדולות. בשונה מרצועות הגבול שבין החלקות, אין בתחומי החלקות מקומות מסתור וקינון ראויים, ורק מיעוט מיני בעלי חיים וצמחים שורדים את העיבודים והריסוסים המתקיימים בהן.

בקעת בית נטופה כיום, צילום: אסתי ינקלביץ



המסורתית הפריפריאלית - Bullock, McHenry, Sheldrick (1997). מצד האזרחים, מתקיימת בארצות אלה נכונות ציבורית לשלם כדי שחקלאות זו תמשיך להתקיים, משום היותה אטרקטיבית לאוכלוסיות עתירות פנאי, Drake (1992). נכונות זו פוגשת בפעילות שלטונית משלימה, שעיקרה סיוע השלטונית לפיתוח תירות כפרית-חקלאית. מטרות הסיוע - בלימת תהליכי הגירה ונטישת הפריפריה, ויצירת הזדמנויות כלכליות באזורי ספר כחלופה להעדפת המטרופולין, Dower (1998). תהליכים אלה נשענים על ביקושי פנאי בקרב פילחי אוכלוסיית מעמד הביניים וקבוצות בעלי אמצעים מקרב אוכלוסיית המטרופולין, ועל נטייתם לנצל שעות פנאי ביציאה לטבע, לפריפריה ולנוף הכפרי. נופים אלה מזמנים מפגש עם תרבויות ומסורות כפריות הקיימות בערס התרבות של כל חברה, ומהווים זיכרון נוסטלגי ופתיח להתרפקות על דפוסי חיים אלטרנטיביים לחיים המודרניים. בנוסף לאספקט זה של הקונפליקט, קיים צד נוסף המסבך את המצב, החקלאים הם ערבים, הממסד יהודי, ובלב הקונפליקט נמצאים הקרקע, ותחושת הקיפוח והזרות שבעלי הקרקע חשים כלפי המדינה. המחקר מבקש לבחון את תוכנית הניקוז, להציג את קשת המאויים בקרב אוכלוסיית בעלי הקרקעות בהווה ובעתיד, ולהעמיד מולם את המאויים הציבוריים, ואת מגוון הערכים הסביבתיים (שאינם קרקע ומים) - טבע, נוף, תרבות, מסורת חקלאית וארכיאולוגיה. מתוך אלה ולאור הספרות שנסקרה, מתייחס המחקר לצורך בהכלת ערכים סביבתיים בתהליכי תכנון, וליתרון התכנון הרב תחומי כבסיס להפקת עדיפות כלכלית פרטית וציבורית, באמצעות חלופות נוספות לפיתוח הבקעה.

בלב המחקר עומדת תוכנית משרד החקלאות לניקוז הבקעה ולשדרוג החקלאות. מגמות השדרוג, לוקות בהעדר ניסיון לשוות לבקעה גוון המתאים לערכי האזור. התוכנית מבטאת פערים בין תאוריות לשילוב פיתוח ושימור שטחים פתוחים (המקובלות במשרד החקלאות), לבין יישומן בבקעה; בין הליכי תכנון המבטאים את הפן הרב תחומי המתבקש בתכנון בכלל ובשטחים פתוחים בפרט, לבין תהליך תכנון הבקעה, ומכאן בין הפוטנציאל התיאורטי לבין המציאות המתוכננת בבקעה; בין הנכס הציבורי לנכס הפרטי. כך נוצר מפגש רווי מתח בין משרד החקלאות ובעלי הקרקעות המייצגים את הנכס הפרטי-קרקעות הבקעה שבידי תושבי כפרי המיעוטים באזור, לבין גופים ירוקים וחובבי טבע ונוף, המייצגים את הנכס הציבורי-נוף הבקעה. נוף ייחודי זה שנוצר בידי החקלאים על רקע אקלים; טופוגרפיה; קרקעות; דפוסי מנגנון הורשת קרקע; מורשת ותרבות חקלאית; ארכיאולוגיה, נדחק לקרן זוית כגורם שמהלך תכנון הבקעה אינו מתחשב בו.

זהו קונפליקט בין השאיפה לניצול כלכלי יעיל של אמצעי היצור - קרקע מים, בדרך של "חקלאות מודרנית", המקיימת (במשורה) את בעלי הקרקע - "הנכס הפרטי", לבין מגמות שימור הנוף והטבע, העולות מהבנת הצורך בשימור הנוף - "הנכס הציבורי". שמירת נופים וערכי טבע, המהווים מרכיב במארג הביולוגי, נתמך בחוקי שמירת הטבע בארץ ובאמנות בינלאומיות עליהן חתומה ישראל - Ramsar (1972); Bio - Diversity (1999); A.E.W.A (1999). גם נכסים ציבוריים כמאפייני תרבות, מסורת וארכיאולוגיה, מקבלים עדיפות בשימור כדוגמת "העיר הלבנה" - תל אביב, ועכו. קונפליקט זה מתקיים כאן, שעה שבארצות המערב המפותחות מתחזקת מגמת חזרה בתשובה וחזרה לטבע. מגמה זו נובעת מהכרה בחשיבות האקולוגית והחברתית של החקלאות



המוביל הארצי



בקעת בית נטופה, השטחים המוצפים

צילומים: אבי מורג

חיים שנהר, אקולוג, יועץ סביבתי וחבר צוותי תכנון. עורך תסקירי השפעה על הסביבה. מוביל פרויקט שימור נוף בבקעת בית נטופה מטעם רשות הטבע והגנים, משרד הגנת הסביבה ועמותת נג'ה. תושב הישוב האקולוגי כליל.

חצר יגורוב במושבה בית-גן אדר' בצלאל רינות

המושבה בית-גן הוקמה בסמוך לאם מושבות הגליל, יבנאל, שהוקמה בשלהי 1901. הגרעין המייסד ביבנאל היה בן 40 משפחות, והחל את דרכו בימה, כפר ערבי ממזרח למושבה של היום. בתחילת המאה העשרים פעל הפקיד חיים מרגלית קלוורסקי, מטעמה של יק"א, להשלמת רכישת אדמות הגליל התחתון המזרחי. כדי לממש את הבעלות על הקרקע העביר קלוורסקי לבית ג'אן 16 פועלים מחוות סגירה, ואלה יושבו בתחילה בכפר הערבי בית ג'אן, בחושות עלובות ומטות לנפול, וגם בכפר שמסין, שמצב בתיו לא היה טוב יותר. התושבים סבלו מאד מפגעי מזג האוויר, ושלא כבמקומות אחרים, נאלצו האיכרים בבית-גן להמתין כשבע שנים עד לבניית בתי הקבע. בניגוד ליבנאל, שם היה רחוב ארוך ושני רחובות צולבים קצרים, בבית-גן היו 2 רחובות צולבים בצורת האות T, כאשר לאורך הרחוב הניצבו 7 בתים ומבנה ציבורי בצומת, ולאורך הרחוב הארוך נבנו 10 משקים נוספים.



משה, ישעיהו ודודקה יגורוב, זיש בגורן, המקור: אוסף אורי שרפמן



המושבה בית-גן בעשור הראשון, המקור: אוסף גרוסמן ארכיון טבריה

בין השער לחומה הצפונית – קיר בטון נמוך, שלאורכו מבנה לול וחצר לעופות הסמוכה לו. לאורך החומה הצפונית היו מספר קירות ניצבים שנסגרו על ידי רשת וגם בהם היו עופות חצר. מול הרפת החדשה יותר ניצבת סככת מכונות ותיקונים, מעין בית מלאכה, שניתן לראות בה מוטות-מימסר כדוגמת המוטות בבית הבד בשרונה, וכן שרידי שולחנות עבודה וכלי עבודה, כולל מחרטה ומטחנה למזון בהמות. בקרבת המבנה מיכלים גדולים ששימשו לאחסון גרעינים. בסככה זאת כנראה תיקן אבי המשפחה כלים חקלאיים, ואף ייצר צעצועי עץ לילדי המושבה. בסך הכול ניתן לראות בחצר זאת כמות גדולה של מבנים חקלאיים, המייצגים מגוון של עיסוקים וענפים חקלאיים המהווים חתך של התרבות החומרית החקלאית מתקופות אלו. גם בראייה היסטורית יש כאן ייצוג למבנים מראשית המאה הקודמת-מאבן בזלת ולבני בוץ, מבנים משנות השלושים מבטון מזוין יצוק בגסות (במובן הטוב של המילה), ואף מבנים משנות החמישים משלד פלדה ושימוש מוגבל בבטון. המבנים מייצגים שלבי התפתחות של חקלאות ומבנים חקלאיים לאורך מחצית המאה העשרים ויותר.

החצר על מבנה המיוחד משמשת כמיצג ייחודי וחתך מלא של השנים 1905-1970 שאז החלה הפעילות החקלאית לדעוך. מירב גורן, בת המשפחה, כתבה כילדה (בשנת 1980) עבודת שורשים על השגרה החקלאית בחצר בשנות השלושים, ומתארת את עיבוד שטחי פלחה גדולים של המשפחה בעזרת כלים חקלאיים פשוטים, עגלה ששימשה להובלות שונות, וצמד פרדות. הפרות יצאו כל בוקר למרעה על ידי רועה המושבה-וחזרו מדי ערב לרפת. השגרה המתוארת הייתה קשה אבל משקפת חיים ערכיים, יפס בדרכם שלהם, וראויים לכבוד-של עבודה חקלאית בארץ-ישראל.

אדריכל בצלאל דינות, חבר קיבוץ עין הנציב, משרד בראשית



המושבה בית-גן נחשבה מתמיד כנספחת ליבנאל הגדולה, והמבנה הראשוני שלה בולט לעין גם היום. בבית-גן התיישבו משפחות רבות של גרים רוסיים, שהראשונים ביניהם הגיעו לגליל התחתון בשנת 1900, ביוזמתו של קלווריסקי, עם הקמתה של חוות סגירה. אנשי יק"א ציפו כי הגרים הרוסיים, שהיו מיומנים בעבודת האדמה, יהיו חקלאים טובים יותר ורווחיים יותר מאיכרי המושבות ה"רגילים". כמו-כן הייתה ציפייה, שדרישותיהם החומריות תהיינה צנועות יותר. הגרים התיישבו במושבות הגליל התחתון כבר תבור, יבנאל, סגירה ושמסין, אך ריכוזם העיקרי היה בבית-גן. משפחת יגורוב הגיעה לבית-גן ביזמת אבי המשפחה, אשר רכש את אדמותיו בכסף מלא. מוצא המשפחה היה מכפר ממזרח לים הכספי (ככל הנראה זאפלוונה), בקרבת הגבול עם אירן-היום הרפובליקה של טורקמניסטן. אבי המשפחה יעקב, היה סובוטניק בעל רגשות דתיים עמוקים, שכנראה הם שהובילו אותו לבקעת יבנאל. בנכר נודע כחקלאי מצליח, רופא וטרינר, וגם בעל כשרון טכני. הכינוי 'סובוטניקים' מיוחס ליהודים שומרי שבת, שחלקם התגיירו במאה ה-19 ועלו לארץ. כינוי זה דבק בכל הגרים, בין שהיו סובוטניקים ובין שהתגיירו מבלי לעבור את שלב שמירת השבת, מכיוון שהיה זה שם רוסי מוכר ומקובל.

בחצר המשפחה ניתן לראות, את בית המגורים המשפחתי וספичיו: מבנה שירותים כמקובל אז, מבנה לטבון, ומבנה לול קטן. חלק זה של החצר כולל גם (לכוון הרחוב המרכזי) שער כניסה קטן ועליו מגן דוד, ולצד הבית שער כניסה רחב עם עמודי אבן לחצר המשק. בעבר שכן גם המטבח בחצר. חצר המשק עצמה תחומה בחומות בזלת עבות לצפון ולדרום, כשמבני המשק השונים נסמכים על חומות אלה, והמרווח שבמרכז הנמתח בין המבנים נותר פתוח-כעין דרך רחבה המרוצפת בלוחות בזלת שנלקחו מהאזור.

לאורך החומה שבדרום, סמוך לחצר הבית, הייתה שוקת אבן שנלקחה מחורבות באזור, יקב ביתי קטן שהחזיק בעל הבית, שובך יונים, ולכוון מערב שתי סככות לרפת: הרפת המזרחית כנראה חדשה יותר, ככל הנראה משנות החמישים של המאה שעברה ואולי אף מוקדם יותר, עשויה מבנה פלדה וקירות בטון, ואילו הרפת המערבית, כנראה משנות השלושים של המאה-עשויה בטון, מסוגנת מעט בפתחיה ובעלת גג רעפים דו שיפועי. ברפת זו שרדו כל פרטי הפנים בעיבוד הרצפה והמסגרות, וגם שערי הפלדה והחלונות נותרו במקור. מבנה זה גבל בשדות ובחזיתו המערבית עמדת שמירה והגנה מבטון. צמוד למבנה הרפת היה שער פלדה רחב ואטום, שאף הוא נותר במקומו. שער זה היה השער לשדות-דרכו יצאו החקלאים לשדה, והפרות-למרעה.

החצר מספרת את סיפורה המיוחד של המשפחה וגם את סיפורה של החקלאות במקום. שני סיפורים אלה-שניהם ביחד וכל אחד לחוד-ראויים שלימור והנגשה לציבור, וראויה החצר הזאת, שנשתמרה כאילו עמד בה הזמן מלכת-שהסיפורים האלה יקבלו את ביטויים-דרכה.

אך בפועל, הנחת הצינור ותפעולו לוו בבעיות הנדסיות, שמנעו הזנת מים קבועה למושב.



מגדל המים ועדר הפרות 1928, ארכיון כפר חיטים

המבנה חברתי של המושב היה בעוכריו, בשלב הראשון היו כולם חדורי רוח התלהבות, אך משפקדו משברים את המושב באו לידי ביטוי ההבדלים בהשקפת העולם. במאורעות תרפ"ט (26 באוגוסט 1929) נורו יריות לכיוון כפר חיטים, הילדים והנשים פונו לטבריה. הערבים איימו לשרוף את הצריפים וניסיונות להתנפלות על המושב נהדפו על ידי המשטרה. באביב תר"צ (1930), לאחר שהתברר למוסדות המיישבים ולמתיישבים, שאין סיכוי להצלחת ההתיישבות במקום, בעיקר בשל המחסור בקרקע לקיומן של 40 משפחות, הוחלט לפרק את היישוב. בראשית תרצ"א (1930) נותרו במקום 24 משפחות, שחילקו ביניהן כ-4,000 דונם. ב-1933 ננטש היישוב על ידי חברי המזרחי. עוד נסיון קצר ימים נעשה על ידי ארגון "תקווה", וב-1934 נעזב היישוב סופית.

כפר חיטים - ראשון המושבים השיתופיים וראשון ליישובי "חומה ומגדל"

בשנים 1933-1935 עלו לארץ צעירים חלוצים מבולגריה, חברי תנועות נוער שונות. חלק מהעולים התארגן, לאחר תקופה קצרה, בחיפה כגרעין במעין קומונה, כשהרוח החיה והאידיאולוג בחבורה היה חיים קרישפיין. חברי הקבוצה דחו את האפשרות להתיישבות בקיבוץ ובמושב עובדים וחיפשו דרך אחרת שתתאים לתפיסת העולם שלהם.

10 חברים וחברה אחת, נציגי ארגון "הקוצר" עלו לקרקע ב-7 בדצמבר 1936. היה זה צעד ראשון לקראת גיבושה של צורת התיישבות חדשה, שבעקבותיה יקומו שבי ציון ומולדת (כיום יש 35 יישובים בארץ המוגדרים כמושב שיתופי). בנוסף להיותו המושב השיתופי הראשון, היה כפר חיטים גם הראשון להתיישבות "חומה ומגדל", צורת התיישבות שבאה לתת מענה לצורך השעה. הקמת היישובים חייבת הייתה להתבצע במהירות, כדי לספק הגנה למתיישבים. בכפר חיטים נאחזו בשלב הראשון במבנה הקיים, ורק מאוחר יותר הוקם מגדל השמירה. לימים טען קיבוץ תל עמל-ניר דוד לבכורה, וזאת מכיוון שחברי כפר חיטים חידשו נקודת יישוב שהייתה קיימת ולא הקימו יישוב חדש מהיסוד.

למושב השיתופי כפר חיטים, השוכן בגליל התחתון המזרחי, זכות ראשונים במספר תחומים. אדמות חיטין היו המשבצת הקרקעית הראשונה שנרכשה על ידי קרן קימת לישראל, היה זה מושב העובדים הראשון שהוקם על ידי המזרחי בשנת 1923, אך גם ניסיון זה כמו קודמיו לא האריך ימים. בשלהי שנת 1936 עלו חברי ארגון "הקוצר" למושב הנטוש והקימו במקום את המושב השיתופי הראשון בארץ-ישראל.

באוגוסט 1904 הוציע סוכן הקרקעות דוד חיים למכור לאפ"ק כ-4,000 דונם שהיו בבעלותו או כאופציה לרכישה, בכפר חיטין ובפברואר 1905 הושלמה הרכישה. כדי להבטיח את הבעלות על הקרקע עלתה בסוף 1912 קבוצת כיבוש. קבוצת הלודג'אים הגיעה בסוכות תרע"ג למושבה מצפה והחלה בעיבוד הקרקעות, שהיו מפוזרות בין שדות חיטין הערבית ואולם הקשיים שליוו את הקבוצה הביאו בסופו של דבר לנטישת המקום בקיץ 1915. בקיץ תרפ"ג (1923) פנה ארגון הפועל המזרחי להנהלה הציונית בדרישה להקים מושב עובדים. לדברי הארגון: "אנו חושבים לנו למותר להדגיש את הזכות שיש להמזרחי לדרוש יסוד מושב על אדמת קה"ק. והחובה מוטלת על קה"ק למלא דרישה זו, אחרי שהמזרחי משקיע כל כך הרבה מסירות ומרץ זה עשרות שנים בעבודת קה"ק. הגיעה השעה שיסדרו סוף סוף גם מושב מזרחי על הקרקעות שנרכשו בכספים אלוי" (הפועל המזרחי, תרפ"ג). בכסלו תרפ"ד (נובמבר 1923) עלתה קבוצת המזרחי לקרקע שהייתה מורכבת ממספר קבוצות שונות. המשפחות התיישבו במושבה מצפה והחברים החלו בבניית צריפי מגורים. עד 1924 הושלמה המשבצת הקרקעית של אדמות חיטין וכל מתיישב קיבל 74 דונם לגידולי פלחה חרבה (בעל) ושבעה דונם לכרם, אך למעשה היו מרבית הקרקעות אדמות טרשים, שלא היו ראויות לעיבוד.

עבודת התכנון של המושב הוטלה על האדריכל ריכרד קאופמן, שבאותה העת תכנן את כל המושבים שהוקמו בעמק יזרעאל, הראשון שבהם נהלל. במאמר שפרסם ב-1926 בנושא "תכנון ההתיישבות היהודית בפלשתינה", התייחס קאופמן גם להקמת כפר חיטים. הוא התרשם מהנוף של הכינרת הנצפה מהאזור המזרחי של השטח המיועד להקמת המושב, ויעד את אזור למבני הציבור ובכלל זה גם בית מלון.

בשנים 1924-1925, ביצע משרד המהנדסים ברוייר את אלק את תכנון מערך המים למושב. מגדל המים עתיד היה לקלוט אליו את מי הכינרת ולספק מים לשתייה ולהשקיה למושב,



כפר חיטים 1928 מזרוע לצפון, מקור: ארכיון כפר חיטים



בית הביטחון
והמגדל 1939,
מקור: ארכיון
כפר חיטים

התכנון המקורי של כפר חיטים כלל מבנה היקפי בצורה אובלית, מכיוון מזרח למערב, שתי שורות של בתי החקלאים ממוקמים בחלק הצפוני, אליהם צמודות חלקות הקרקע, כשבתווך יועד האזור למבני ציבור. כשנדרש קאופמן ב-1942 לבצע את ההתאמה והשינוי הוא הותיר את התבנית המקורית ויצר חלוקה והפרדה ברורה בין אזור המשק, שאותו מיקם באזור הדרומי של היישוב, לאזור בתי החברים מצפון, במקטע המזרחי ובמרכז מיקם את מבני הציבור. אחרי מספר שנים של מגורים בפרטות ובלולים נבנו הבתים הראשונים. בעטייה של מלחמת העולם השנייה והמחסור בחומרי בניין, נבנו בשלב זה מבנים קטנים בלבד. 28 מ"ר מתוך 54 מ"ר המתוכננים, ללא ברז מים וללא מטבח. הקירות נבנו מאבן בזלת מסותתת, שנרכשה מערביי האזור. החלק הפנימי טויח והבית כוסה בגרעפים. הבית כלל חדר כניסה ששימש כמטבח וחדר אוכל, ועוד חדר שינה וחדר ילדים. בתוך פרק זמן קצר חוברו הבתים לרשת החשמל. מאחר שהבנייה התבצעה ללא יסודות ראויים נוצרו עד מהרה סדקים עמוקים בבתים. האזור שניזוק במיוחד היה החלק הצפוני. בתחילת שנות ה-70 החלו בבניית חלופות לבתי הבזלת.

כיום, נותרו במושב שלושה בתים, האחד עבר חיזוק ושימור ושני בתים נוספים ששימשו בעבר למגורים. הנה כי כן חלפו 30 שנה מרכישת אדמות כפר חיטים עד להקמתו של יישוב הקבע במקום על ידי ארגון "הקוצר". מהמורות, קשיים חברתיים, כלכליים, ביטחוניים ומשקיים הובילו להחלטה לסיים, בתחילת שנות ה-30, את המעשה ההתיישבותי במקום. אילוסי הזמן והמקום יצרו מציאות חדשה, שבעקבותיה הוקם היישוב מחדש במסגרת חדשנית וייחודית, נסללה דרך ונוצר מתווה דרך לעשרות יישובים שיקומו בעקבותיו. ייחודו של כפר חיטים, כפי שהוצג גם ברמה התכנונית, הוא המעבר ממושב עובדים למושב שיתופי, ותמונת מצב זו מומחשת בתכנון מחדש שביצע קאופמן לתהליך המעבר. מיקומו, האקלים הקשה, המחסור במים, קרקע ומקורות קיום הובילו גם בהמשך לקשיים כלכליים וחברתיים, וגם בעשורים האחרונים נדרשת התאמה לרוח הזמן ולמציאות החקלאית והכלכלית. כל אלה גם יחד יוצרים את סיפורו הייחודי של כפר חיטים, סיפור של ראשוניות תחת השמיים הגליליים והאדמת הבזלת השחורה.



בתי הבזלת בכפר חיטים על רקע קרני חיטין, 1945

הצלם נפתלי אופנהיימר, נדלה מאתר הסיפרייה הדיגיטלית, אוניברסיטת חיפה
25.7.2015 www://digitool.haifa.ac.il/view



כפר חיטים
צילום אוויר
מדרום
לצפון, 2005

דר' אסתי ינקלביץ תושבת אילניה-סג'רה, מלמדת בחוג ללימודי ארץ-ישראל בחיפה, יו"ר הוועדה הציבורית של מחוז הצפון, במועצה לשימור אתרי מורשת בישראל

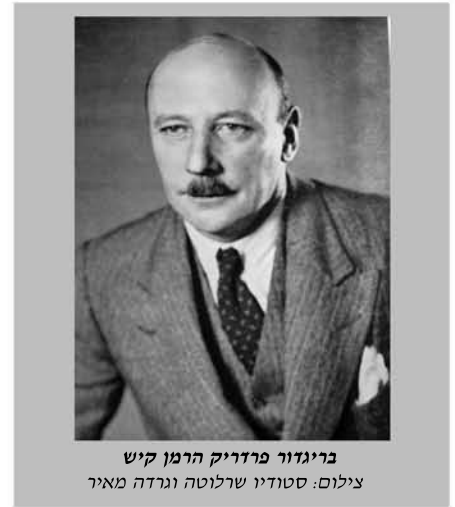
השנה יציין המושב כפר קיש 70 שנה להקמתו. במסגרת זו בחרנו להקדיש כתבה המתעדת את ימיו הראשונים של היישוב, שהוקם גם הוא כמושב שיתופי ובהמשך היה למושב עובדים.

כפר-קיש, ממושב שיתופי של חיילים משוחררים ל"מושב אינבידואלי" של עולים דפנה מאור

במהלך שנת 1946 שוחררו מהצבא הבריטי אלפי מגויסים ארץ-ישראלים. רבים מהם התארגנו בארגוני התיישבות במהלך שרותם. עם השחרור החלו בהקמת יישובים. ובאותה שנה, הוקם גם המושב השיתופי כפר-קיש.

ביולי 1944, שלח נציג ארגון "המהנדסים המלכותיים", "Royal Engineers", שני מכתבים למרכז החקלאי בארץ-ישראל. הכותב הודיע על הקמת ארגון להתיישבות בפלוגתו, פלוגת הנדסה 738, וציין ש"שרותם בנדודים במדבריות צפון אפריקה מקנה להם את הזכות להתיישב על האדמה שהם נקשרו בה". חברי הארגון דרשו להתיישב על אדמות כאבארה, ליד זיכרון יעקב שהיו שייכות לפיק"א, ולהקים מושב עובדים שיקרא על שם בריגדיר קיש. הבריגדיר פרדריק הרמן קיש, השתתף כקצין הנדסה בצבא הבריטי בשתי מלחמות העולם. לאחר מלחמת העולם הראשונה שימש כחבר ההנהלה הציונית, ובין השנים 1923-1931 עמד בראש המחלקה המדינית בארץ-ישראל. ב-7.4.1943 נהרג כאשר עסק בפינוי שדה מוקשים בתוניסיה. הוא היה אז בן 55, קצין הנדסה ראשי של הארמיה ה-8 בדרגת בריגדיר (מקביל לתת-אלוף). במכתבו כתב נציג הארגון שבריגדיר קיש ש"התעניין בהם כפלוגה עברית בפרט וחיל הנדסה בכלל ונפל על משמרתו באותה חזית" בה לחמו כפלוגה מאז 1941. באפריל 1945, התערב המאיר רפפורט, מפקד פלוגה 738, לטובת אנשיו. הוא כתב לאברהם הרצפלד שיר הלל לחייליו שהשתתפו בבניית ביצורים באל-עלמיין ודרש עבורם מקום התיישבות שיספיק ל-60 משפחות.

נראה שצריך להודות לחבר צבי ליברמן מנהלל, שפעל במרכז החקלאי לטובת ארגוני ההתיישבות. מסתבר שחברי ארגון המהנדסים ע"ש קיש כתבו, דרשו ובקשו, אך נעלמו. השטח בגליל התחתון היה מוכן, הייתה החלטה על הקמת המושב, אלא שאבד הקשר עם המתיישבים הפוטנציאליים. ליברמן שמע שחברי הארגון השתחררו ושב לארץ ישראל ועל כן ביקש ביום 12.3.1946 ממערכת "דבר" לפרסם את ההודעה הבאה: "חברי הארגון להתיישבות חקלאית מהפלוגה 738 אשר הגיעו ארצה מתבקשים לסור למרכז החקלאי, המחלקה להתיישבות, לחבר צבי ליברמן". נשלחו מכתבים נוספים, כולל למפקד הפלוגה. ואכן, תוך שבוע הופיעו נציגי הארגון והודיעו על הסכמתם להתיישבות בשטח שהוקצה להם בגליל התחתון. הם אף הבטיחו ששאר חבריהם עומדים להשתחרר ויגיעו במהרה. מסוף מארס 1946 החלה פעילות נמרצת של כל הצדדים השותפים להקמת כפר-קיש. נציגי הארגון נפגשו עם נציגי המוסדות המיישבים, סיירו בשטח עם איש קק"ל, אצל רענן וייץ הכינו מפות, המושבים הוותיקים מתל-עדשים ושדמות-דבורה התבקשו לארח את המתיישבים החדשים עד למעבר לישוב הקבע ובעיקר דאגו לטקס העלייה על הקרקע. להקמתו של 'כפר קיש' הייתה חשיבות מכיוון שבאותו הזמן הגבילו הבריטים הקמת יישובים עבריים.



בריגדור פרדריק הרמן קיש
צילום: סטודיו שרלוטה וגרדה מאיר

הראשונה בכפר. בשנת 1947, הצטרפו לכפר-קיש גם חברי ארגון "נבו", שמרבית חבריו היו ילידי הארץ, בני מושבים, שישבו באופן זמני בתל שימרון מצפון לנהלל. הפתעה ציפתה לחברי ארגון "נבו" בבואם לכפר-קיש, הם קיבלו בתים! דבר שהיה בהחלט לא רגיל בתנאי ההתיישבות של אותם ימים. כל זוג השתכן בבית זעיר ובו חדר ופינת מטבח. בחצר הוקם בית שימוש נוצץ מפחים חדשים. כל שלושה רווקים קבלו בית וגם הרווקות קיבלו בית. את כפר קיש ניתן היה לזהות מרחוק על פי ברק תאי השירותים.

עד מהרה נרכשו הטרקטורים הראשונים, לכפר קיש היה קומביין בעל הנעה עצמית, עובדה שהייתה משמעותית בקציר שדות סירין ב-1948 לאחר עזיבת ערביי המקום. בגן הירק גידלו בעיקר כרובית. באחד הבתים נפתח בית תינוקות, במבנה אחר חדר-אוכל לרווקים ומכבסה. חברה נשלחה לקורס חובשות. לכמה חברים, שהצליחו להביא הורים או בני משפחה מאירופה, הוסיפו חדר לבית. חברי המושב נכנסו לחיי משפחה ועבודה.

הטקס היה אמור לנצל את שמו של קיש לטובת המעשה הציוני ולכן הוחלט לארגן אירוע גדול ומרשים שיכלול חריש תלם ראשון. יום העלייה לקרקע נועד ליום ה', י"ט בתמוז, 18 ליוני 1946. ביום העלייה לקרקע היו הסעות מתל-אביב, הוקם אוהל לקבלת אורחים וכיבוד. אברהם הרצפלד ויוסף גוריון נשאו נאומי ברכה. אחד מאורחי הכבוד היה איברהים, מוכתר המוגרבים של הכפרים עולם ומעדר, שכנים למושב החדש. גם אלמנתו של קיש שלחה ברכתה למושב הצעיר. היא אף צרפה שי-תמונת בעלה. תם הטקס. האורחים עזבו וחברי הארגון ע"ש קיש החלו לבנות מושב שיתופי בגליל התחתון.

את המושב תכנן האדריכל למקסימיליאן רומנוב. רומנוב (1896 - 1986) נולד בוויילנה. למד בבית-הספר הגבוה לאמנויות במוסקווא. עלה ארצה במחצית הראשונה של שנות העשרים ועבד במשרד האדריכלי של חברת הכשרת הישוב, לצידו של ריכרד קאופמן.

המשפחה הבאה שהתיישבה בכפר-קיש, בשנת 1946, הייתה משפחת לויסון. צבי, חייל בבריגדה, הכיר בהולנד את שושנה שניצלה במלחמה. בשנת 1947 נולדה בתם נעמי, הבת



חריש התלם הראשון (ניתן שהחורש הוא דוד צפירה מכפר תבור)



יום העלייה לקרקע, "וכיתתו חרבותיהם לאתים וחניתותיהם למחרשות"



טרקטור אליוס ובתי המושבות מצפון מקור: דפנה מאור

בסוף 1947 החלה מלחמת העצמאות. חברי כפר-קיש, בוגרי הצבא הבריטי, התארגנו באופן עצמאי, הם הקימו סביב המושב גדר דו-שיפועית שבתוכה קונצרטניה. כאשר ניתן היה לנסוע לעפולה בביטחון יחסי שלחו נשים בהריון מתקדם והן חיכו ב"צריף הממתנינות" בבית החולים עד ללידה. סליק לא היה בכפר-קיש. לכל אחד היה רובה אנגלי או סטן מתחת למיטה יחד עם רימונים ותחמושת, מוכן לשימוש. בלילות הוציאו, ביוזמתם, כתת חברים לסיורים בכפרים הערבים הסמוכים, הפגינו נוכחות ומנעו התקפות. במחצית השנייה של חודש יוני ובמהלך חודש יולי 1948 התגייסו הגברים לקרבות בקבוץ גשר, בלוביה, בעמק הירדן ועוד. הנשים הצעירות, רובן בהריון או אמהות לתינוקות החזיקו את המשק.

לאחר הכרזת העצמאות והקמת צה"ל גויסו חלק מהחברים לצבא, וכן חלק מהחברות הרווקות. חלקם לא שב לכפר קיש.

ילדים רבים נולדו בשנים 1948 ו-1949. העבודה, הטיפול בילדים וחיי היום יום הובילו למתחים בין החברים. החלה עזיבה ועד מהרה עזבו חברי הגרעין המייסד, האירגון ע"ש קיש, ואחרוני חברי ארגון "נבו" עזבו עד סוף 1951. בנימין מאירי מארגון "נבו" נשאר לתמיד וכן נשארה משפחת לויסון. למרות שנפרדו הדרכים, לא נפרדו הלבבות וחברי ארגון "נבו" נשארו חברים בלב ובנפש כל השנים. כעבור 45 שנים לאחר עזיבת הכפר כתבה אחת מחברות ארגון "נבו": עברנו יחד תקופות סוערות ונקשרה ביננו ידידות עמוקה שאי אפשר לבטאה במילים". בתחילת 1952 הועברו לכפר קיש כ-40 משפחות ממעברות יוקנעם וכפר חסידים ומהם נותרו רק 16 משפחות. המהפך חל ביום 1.10.1952. האגודה השיתופית החליטה להפוך למושב עובדים אינדבדואלי בגלל המספר הקטן של החברים. אגודה החדשה הוקמה בעזרת ארגון "מהעיר אל הכפר". למתיישבים החדשים שבאו נרכשו פרדות, עופות, פרות וכן ניתנה להם הדרכה חקלאית. הם קבלו את הבתים הישנים, "קטנים, אבל עם חשמל ומים". הוקמה ועדה שטיפלה בהעברת הרכוש מארגון המושב השיתופי לאירגון "המושב האינדבדואלי". ומאז היה כפר-קיש מושב עובדים פורח בגליל התחתון, כשברקע הר תבור.



המכבסה השוכנת עד היום בחורשה במרכז המושב
צילם: אורי בן ציוני

לצפייה ביומן כרמל 1946 מיום העליה לקרקע www.yuotube.com/watch?v=m9-TQDkhW2E&list=TLPIPaL5W6Yc

דפנה מאור, נולדה בכפר קיש, גדלה בנהלל וכיום חברה במושב רמות. נשואה לדוד, אם לארבעה וסבתא לתשעה. ב"א בהיסטוריה של עם ישראל ומ"א בלימודי ארץ ישראל באוניברסיטת חיפה.

ברחוב השילוח בטבריה מסתתר סיפורם של שלושה בתים, אשר הוקמו ב-1911 מחוץ לחומת העיר באותה תקופה. עולה, כי ביקורות חיי המשפחות הללו, שהתגוררו במקום באותה תקופה השתלבו אירועים מכוננים שאפיינו את התקופה.

טבריה - שלושת הבתים בת ציון זיו ודפנה שטרנברג

בשלהי השלטון העות'מאני בארץ ישראל, עת בוטל החוק האוסר על בנייה מחוץ לחומת העיר טבריה, הוקמו על ידי יק"א שלוש חוות חקלאיות מבודדות כ-300 מטרים מערבית לעיר. מתוך מפות תכנון של יק"א מ-1915 לא ברור אם החוות נועדו להוות מושבה עצמאית או שמא חלק מתכנית להרחבת העיר טבריה. בתי החוות, שכללו קומת קרקע לאכסון בהמות, קומת מגורים עליונה וגג רעפים, נבנו בסגנון המשלב אבני בזלת בתוספת אבני גיר כאלמנט עיטורי. הבתים והגינות הצמודות להם הוקפו חומת בזלת.

שלוש משפחות נבחרו על ידי יק"א להתיישב בחוות בחוזה של אריסות: זליג גרשוני, יצחק הנקין ומיכאל טריפון. כל איכר קיבל 200 דונם שכללו בית דירה עם חצר, מחסן, אורווה, בהמות עבודה, מכשירי עבודה, הלוואה לזריעה, הקצבה להוצאות חרישה ולצורך מחייתו של האיכר ובני משפחתו עד עת הקציר הראשון. האיכרים התחייבו לעבד את האדמה במסירות ולשמור על ערכה. הרווח שימש לסילוק החוב ושארית נותר לקיום משפחת האיכר. בחלוף ארבע שנים נאלצו המשפחות לחפש מקורות הכנסה נוספים מלבד החקלאות, ואופן התמודדותם הכלכלית זכה לסיקור מעניין ואף רגשני בעיתונות התקופה: מקורות נוספים שאיתרנו מלמדים על נחישותם של המתיישבים ועמידתם האיתנה במצבים של משבר. אוסף התכתבונות בין האיכרים לבין יק"א ובהמשך פיק"א (Palestine Jewish Colonization Assosiation), שייצגה משנת 1924 את מפעלו של הברון רוטשילד בארץ ישראל), עיריית טבריה והסוכנות היהודית חושף את אורח החיים והקשיים עימם התמודדו. פגעי תשתית, פורענות מצד השכנים הערבים, קשיי פרנסה בשל בצורות ושיטפון הרסני, ליוו את חיי המשפחות בחוות. בעשרים ושבעה באוגוסט 1933 פנו שלושת האיכרים, יצחק הנקין, מיכאל טריפון וזיליג גרשוני להנהלת פיק"א בחיפה בבקשה לסיוע כספי מידי לשם קניית מזון למקנה שברשותם.



צילום אוויר טבריה, 1918
מקור ארכיון טבריה



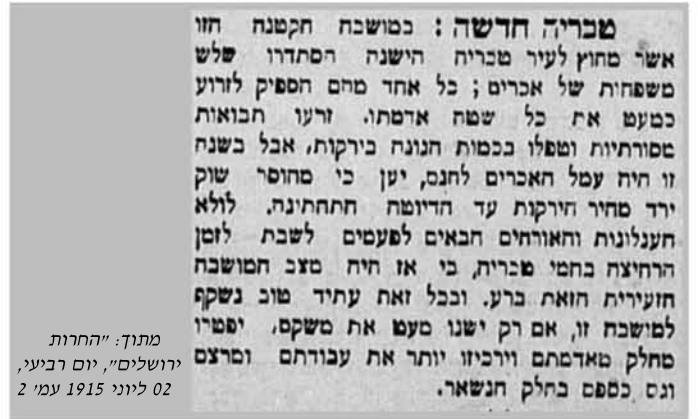
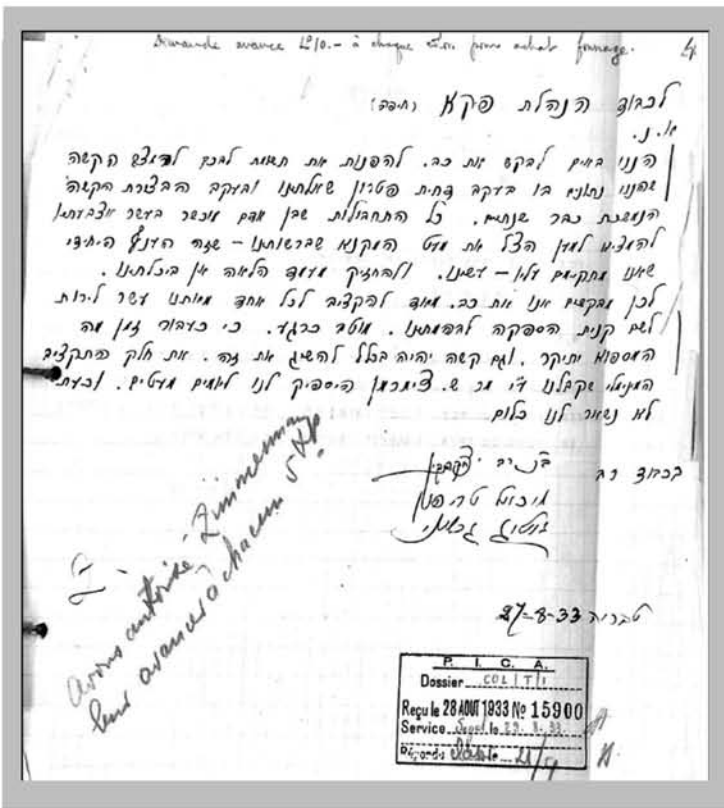
טבריה בשנות השלושים הראשונות (לפני השטפון 1934), הבנייה מחוץ לחומת מרחבת. סמוך לשלושת הבתים נבנית שכונת השילוח. משמאל, ניתן להבחין בבית הספר הממשלתי לילדי ערבים



שלושת הבתים 1912
מקור: אוסף גרוסמן, ארכיון טבריה



האיכר זליג גרשוני



במהלך השנים הפקיעה פיק"א מהאיכרים חלק מהקרקעות לטובת פיתוח העיר טבריה, ורק משנות הארבעים, עת החלה פיק"א בהסדרת הקרקעות והעברת בעלויות אל מול האריסים במושבותיה, פעלו גם איכרי החוות לסיום התקשרותם עם פיק"א ורישום הקרקעות והבתים על שם משפחותיהם. שלושת הבתים אינם מבודדים כפי שהיו בעת הקמתם. סביבם נבנו בתים פרטיים ומבני ציבור, נסללו כבישים, ואופיים המקורי והייחודי נעלם, עת ביצעו בהם שינויים פנימיים וחיצוניים. גם צאצאי האיכרים אינם חלק מהנוף האנושי במקום. סיפורם המיוחד של הבתים סמוי מן העין והוא ראוי להישמע ולהיחשף כחלק ממורשתה התרבותית וההיסטורית של העיר טבריה.

ענת בת-ציון זיו, תלמידת מחקר בחוג ללימודי ארץ-ישראל באוניברסיטת חיפה, מורת דרך ורכזת קורסי מורי דרך באוניברסיטת חיפה, מתמחה בנצרות ואתרי צליינות בארץ. **דפנה שטיינברג**, תלמידת מחקר בחוג ללימודי ארץ-ישראל באוניברסיטת חיפה, מורת דרך מוסמכת, מתמחה בתקופות השלטון הערבי-מוסלמי בארץ-ישראל.

המגרסה בקיבוץ מלכיה ענת אסתרליס ודונית גורן

משפחות הכוהנים מירושלים והתיישבו בגליל. כפי הנראה, שמה של משמרת כהונה זו נשתמר בשמו של יישוב ששכן במרומי הגליל העליון במשך כארבע מאות שנה, ומאוחר יותר נשתמר בשמו של הכפר הערבי אל-מאלפיה שהיה ממוקם סמוך לקיבוץ של היום.

קיבוץ מלכיה שוכן על הר ברכס הרי נפתלי במרומי הגליל העליון (700 מ' מעל פני הים) ומשקיף על נוף מרהיב של הר החרמון, הרי הגולן ועמק החולה. מיד עם תום מלחמת העצמאות, הוקם הקיבוץ בנקודה אסטרטגית שבה נערכה אחת מסדרת הקרבות המרים והעקובים מדם של מלחמה זו. כעשרה חברים מקבוצת המייסדים של מלכיה השתתפו בקרבות אלה. ב-כ"ג באדר תשי"ט (23.3.1949) נערכה העלייה על הקרקע. הקיבוץ הוקם במקום בו היה מחנה צבאי בריטי ("חיל הספר").

תנאי השטח במלכיה היו קשים ביותר. ביישוב לא היה מים ולא הייתה אספקת חשמל סדירה. לכלכלת הקיבוץ נאלצו החברים לעבוד בשנים הראשונות בעבודות חוץ ביישובים אחרים ובעבודת דחק עבור קק"ל, שכללה סיקול אבנים וייעור באדמות שבבעלותה, בכדי להכשיר את הקרקע. הייתה זו עבודה מפרכת, שהתבצעה על מדרוני ההרים וכללה עיזוק והוצאת סלעים מתוך האדמה. עם זאת, המורל בקרב המתיישבים היה גבוה. הללו חשו שהם מחיים את השממה ההררית ותחושת השליחות בקרבם הייתה עצומה. המתיישבים תיארו את העשייה במילים "התלהבות חסידית", "אקסטזה" ולדבריהם השירים והריקודים במפגשים בין החברים נמשכו כמעט עד אור הבוקר.

המגרסה בקיבוץ מלכיה, שהוקמה בשנת 1950 על ידי חברי הקיבוץ, הינה מבנה מרשים ורב הבעה. צורתו המונומנטלית, וצלילתו המזכירה פיל קדמוני ענק, עם חדק מתכת, נראית מבלי משים כיצירת אמנות בטבע. למגרסה יש פוטנציאל להפוך לאנדרטה חיה למפעל הראשון של קיבוץ מלכיה ולקרבות מלחמת העצמאות בגליל העליון (לאחר שיקום מנוע הדיזל שלה על ידי הצוות של רן חדותי מהמועצה לשימור אתרי מורשת בישראל).

בימיה הראשונים של המדינה, באיזור הספר של הארץ נעדר תשתיות, תוכנן ונבנה מפעל ייחודי זה של מגרסה לאבני לקט, אשר מלבד מתן פתרון להכשרת השטח, סיפק את המצעים לכבישי הצפון. ידוע, שמגרסות דומות היו קיימות ערב קום המדינה באזור גוש עציון, אך מהן לא שרדו דוגמאות. עד כמה שידוע לנו, מדובר בדגם ייחודי והיחיד של מגרסה קבועה, שהשתמר מתקופת הקמת המדינה. כיום, נמצאות בשימוש מגרסות ניידות המהוות חלק מהציוד הכבד המלווה סלילת כבישים ברחבי הארץ.

המגרסה עוסקת באבנים ובאדמה ואין סמליות גדולה מזו בסיפור יישובה של ארץ ישראל.

המקום בו ממוקמת המגרסה נמצא בתהליך הסבה, באמצעות תוכנית מתאר, מאזור שייעודו לחקלאות לאזור תיירות. לצורך זה הזמינה המועצה לשימור אתרי מורשת "תיק תיעוד למגרסה", וזה בוצע בקיץ 2015 על ידי האדריכלית ענת אסתרליס וההיסטוריון דר' דונית גורן. מאמר זה הינו סיכום של תיק תיעוד זה.

מלכיה היה שמה של משמרת כהונה, שבניה שירתו בבית המקדש "וַיֵּצֵא הַגּוֹרֵל...לְמַלְכֵיָהּ הַחֲמִישִׁי..." (דברי הימים א', כ"ד, ז' ט"ו). לאחר חורבן בית שני ומרד בר כוכבא עקרו יהודי

בתחילה החומר הגרוס זרם לחורים הקטנים ביותר ונפל למיכל המיועד לו במגדל הסילו. ככל שהחורים בנפה הלכו וגדלו כך התקבל חצץ מדורג במכלים נפרדים. רצה הגורל ולמיקום המחצבה הייתה משמעות סמלית, מכיוון שהיה זה המקום שבו לחמו אנשי הפלמ"ח ועצרו את הפלישה הלבנונית לארץ במלחמת העצמאות. באוגוסט 1950 דווח בעיתון 'על המשמר' כי הקמתה של "המחצבה" עומד בפני סיום ומגדל הסילו עומד על תלו "מגדרות האבן הרבות הנמצאות במקום תספק מלכיה חצץ לכל הסביבה" (על המשמר, 28.8.1950, עמ' 2).

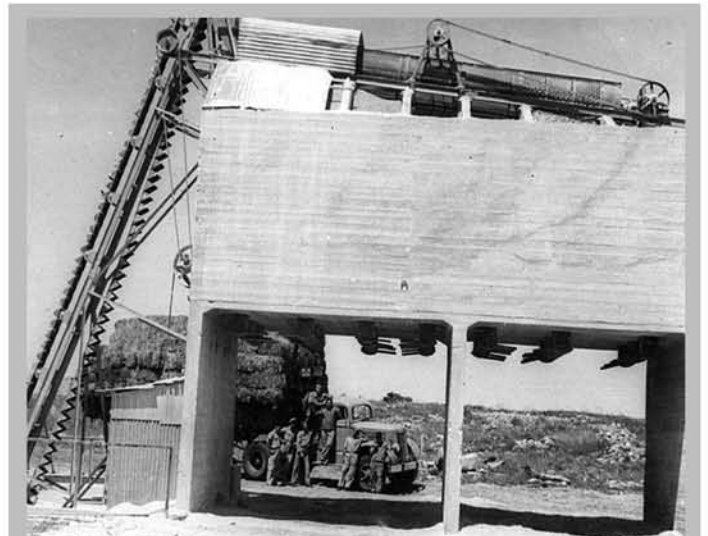
בשנים הראשונות הייתה המחצבה אחד מענפי המשק המרכזיים של מלכיה ולחבריה היה סידור עבודה משעות הבוקר המוקדמות ועד אחר הצהריים. הצוות כלל כעשרה אנשים קבועים בדרך כלל, חלקם היו אמונים על הטיפול בציוד המכאני, והרוב פועלים שהתאימו לכך מבחינה פיזית. לעיתים היה צורך לשבור את האבנים הגדולות בידיים עם פטיש 5 ק"ג כדי שניתן יהיה להכניסן למשפך הגריסה. החצץ שימש לריבוד וסלילת כבישי הגליל העליון, כולל כביש הצפון. בראשית שנות השישים, לאחר שלא היה בה צורך יותר, הסתיימה העבודה במחצבה והמגרסה נדמה. שלושים שנה לאחר-מכן החלו חברים במלכיה לקדם יוזמה לשיקום המחצבה: "סמל הבניה וההתחדשות" וביקשו להפוך אותה לאתר "...שיכיל בתוכו את כל תולדות הקיבוץ שלנו, המשולבים בקורות הגליל והמדינה לבלי הפרד". כיום המחצבה (מגרסה), עומדת בשימונה בתוך שטח חקלאי וממתינה לשיקומה.

בשונה ממחצבות רגילות המשמשות לכריית והפקת חומרי בנייה מבטן האדמה וההר, מחצבת מלכיה הייתה למעשה מגרסה מכנית, ששימשה לגריסת אבני לקט לחצץ. היוזם והמוציא לפועל של בניית המגרסה היה רפאל (פרול) עצמון ממייסדי מלכיה (כיום מתגורר במושב מגשימים). בילדותו בכפר סירקין זכר עצמון את סלילת הכביש ליישוב, שבמהלכו שימש סבל של סלי החצץ ונשא את המצעים לפיזור. במסגרת זו הוא למד את רזי העבודה בחצץ והכיר מקרוב את מלאכת החציבה במחצבת מגדל צדק הסמוכה "הכרנו את שלבי האבן מהיולדה". לאחר הקמת מלכיה הבחין עצמון בכמויות של אבני הלקט שנמצאו בסביבה וחשב על האפשרות לעיבודן לחצץ באופן תעשייתי. לדבריו, הוא ביצע בחיפה את עבודות המסגרות והריתוך לבניית המגרסה והנפה, בהתאם לתכנית של המהנדס אריה לייב ליטובסקי. העבודה לבניית הקונסטרוקציה נעשתה בבית החרושת לקונסטרוקציות ברזל של אברהם סברנסקי ליד גשר "של" (כיום גשר פז, בכניסה הצפון מזרחית של חיפה). בסיום עבודתו של עצמון, הועמסו החלקים והנפה על משאית והובאו למלכיה, שם הורמה והורכבה הנפה על-ידי החברים באמצעות כבלים וטרקטור של המשק, ללא שימוש במנופים. המייסדים מציינים בסיפוק כי הקיבוץ נהנה למעשה מהכנסה כפולה עבור האבן – האחת, מקק"ל עבור סיקול האבנים להכשרת הקרקע, והשנייה בזכות עיבוד האבן לחצץ ומכירתו. בשלב הראשון נאספו אבני הלקט והובאו בעגלה למגרסה. בשלב השני רוקנו את האבנים למשפך המחובר למגרסה ששברה את האבנים וטחנה אותן לסוגים שונים של חצץ. תהליך הגריסה התבצע באמצעות מסוע כפות שהרים את כל החומר הגרוס למעלה והזרים אותו לתוך נפה גלילית (צינור מחורר בגדלים משתנים).

ענת אסתרליס, אדריכלית, מסטר באדריכלות בהתמחות בשימור מבנים ואתרים, בעלת משרד אדריכלי העוסק בשימור על כל היבטיו. מתמחה במחקר בתכנון הקיבוצי. יועצת שימור למנהל ותכנון.
דר' דותן גורן, היסטוריון, חוקר את ההתיישבות היהודית בארץ-ישראל בעת החדשה. עמית מחקר בקתדרה ללימודי תולדות קק"ל ומפעליה באוניברסיטת בר-אילן ומלמד במכללה האקדמית לחינוך הרצוג.



המגרסה במלכיה עומדת על מכונה לאחר סיום בנייתה והרכבת הנפה, 1950
 מקור: ארכיון מלכיה, באדיבות גבי אורה ערמוני, חברת מלכיה



המגרסה במלכיה כיום. ברקע - בתי הקיבוץ
 צילום: ע. אסתרליס, יוני 2015

תערוכה חדשה - מוזיאון בית הרופא במנחמיה מלכה לב

המושבה מנחמיה (מלחמיה בעבר), נוסדה בסוף 1901 שעה שחמש משפחות ראשונות התיישבו על אדמות שנרכשו על ידי יק"א (החברה להתיישבות יהודית) בדרום עמק הירדן, ליד הכפר עבודייה. בדצמבר 1902 נוצר איחוד של מתיישבי עבודייה עם אדמות מלחמיה ובהמשך התיישבו בה בני הדור השני של עולים מרומניה שהגיעו אליה מזיכרון יעקב. המושבה הוקמה במסגרת מפעל ההתיישבות של שהקימה יק"א בגליל התחתון (מסחה, ימה וסג'רה). מנחמיה הוקמה כיישוב עברי ראשון בעמק הירדן (עוד לפני כינרת ודגניה), באזור פסטורלי למרגלות רכס יששכר ממערב, ולאורך נחל הירדן ממזרח. בלב האיזור הצחיח קמה לה מושבה יפיפיה, שזכתה לכינוי "פריס של הגליל", אך לא לאורך זמן, מכיוון שבאזור חיו פלחים ערביים ובדווים, אשר קיומם היה על שוד וגזל. עד מהרה הטרידו שכנים אלה את המתיישבים במושבה, והחלוצים הראשונים נאלצו להתמודד יום-יום עם גנבות, התנכלויות, מעשי רצח ונקם.

מציאות זו לצד האקלים החם השורר באיזור, העדר ידע וטכנולוגיה חקלאית, הביאו רבים המתיישבים, ותיקים וגם כאלה אלה שהצטרפו בהמשך, לעזוב את המקום, בעיקר משנות ה-50 ואילך. רק בשנות ה-70 החלה תחייה מחודשת של מנחמיה.

מוזיאון בית הרופא ובית הראשונים היה בין מוזאוני ההתיישבות הראשונים שהוקמו בארץ בשנות השמונים. המוזיאון הוקם במבנה המקורי של בית המרקחת של המושבה, ששירת בהמשך גם את קיבוצי הסביבה. הביקור במקום ובתצוגה החדשה שהוקמה במימון החמ"ת, אוצרות דר' מיכל מן, ועיצוב חברת יואב גרפיקה - עיצוב מוזיאונים ואתרי מבקרים, מזמן חוויה מרגשת במיוחד. המבקר בבית המרקחת של פעם יוכל לזהות את האביזרים, שיטות הריפוי והאמצעים, שעמדו לרשות הרופאים, הרוקחים והמיילדות. התצוגה מספרת את סיפורם של בתי החולים והרופאים הגליליים, ומציגה פרסומי בריאות מהעבר באמצעות ביקשו לחנך את הציבור ולשפיע על מצבם הבריאותי של בני התקופה.



בית הרופא, כיום מוזיאון מנחמיה
מקור: מוזיאון מנחמיה



המושבה במנחמיה בעשור הראשון ממערב למזרח
מקור: אוסף גרוסמן ארכיון טבריה



מומלץ לשלב את הביקור במוזיאון עם סיור מודרך ברחוב המייסדים בו ניתן להאזין לסיפורי הבתים והמשפחות, ועמידתם האיתנה של החלוצים באירועים הקשים שפקדו את האיזור. העלייה ליער לוי אשכול מזמנת תצפית מרהיבה על עמק הירדן, ממנה ניתן ללמוד על ההתפתחות היישובית והדמוגרפית, ולהתבונן במפגש שלושת הגבולות, הכינרת ואפיק הירדן.

לסיום מוזמנים המתארחים לחליטת תה מצמחי הגינה של המרכז הארומתרפי למוצרים טבעיים לבריאות וליופי. המפגש מלווה בכיבוד קל ובהסבר על סגולותיהם של תוצרי הצמחים הרפואיים (שמנים אתרים וצמחיים), והשימוש בהם לבריאות וליופי.

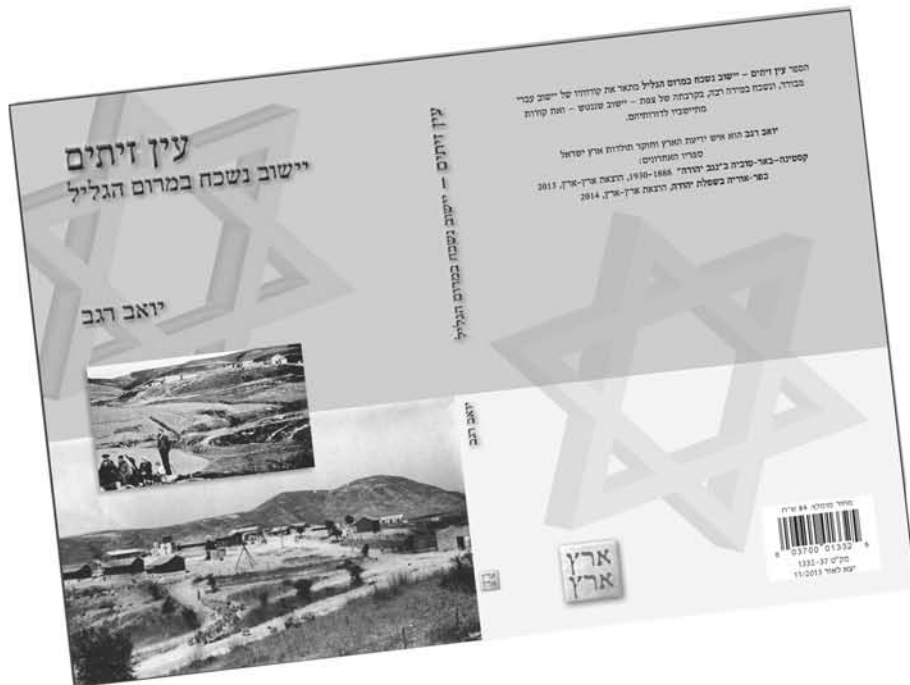


תמונות מהתצוגה
צילום: יואב גרפיקה
עיצוב מוזיאונים
ואתרי מבקרים

הביקור במוזיאון-בתשלום
ימי ביקור: א' ב' ד' ה' בין 10.30 - 14.00,
ניתן לשינוי בתיאום מראש
ימי שישי ושבת לקבוצות ובתאום מראש
הביקור באתר הארומתרפי - ללא תשלום
לפרטים נוספים ניתן להתקשר למלכה לב
נייד: 052285574 או מייל: ms.menachemiya@gmail.com

מלכה לב, מתגוררת במנחמיה מאז שנת 1963, ניהלה את המוזיאון המושבה הראשון שנסגר 2000 ופעלה מאז לשמר את הקיים ולקדם את חידושו. כיום מנהלת את המוזיאון המחודש - בית הרופא במנחמיה.

הספר **עין זיתים – יישוב נשכח במרום הגליל**, נכתב על ידי יואב רגב, וראה אור לאחרונה. הספר מתאר את קורותיו של יישוב עברי מבודד ונשכח במידה רבה, בקרבתה של צפת, ואת קורותיהם של מתיישביו המעטים לדורותיהם. עין זיתים היא אחת מעשרים ושמונה מושבות העלייה הראשונה, ואחת ממושבות הגליל העליון, אשר התקיימה בשנים 1891-1929 וידעה עליות ומורדות, משברים ועימותים, ומעולם לא הצליחה לצמוח לדרגת מושבה "אמיתית" כאחותיה. מאורעות תרפ"ט (1929) גרמו לנטישתה. היישוב במקום חודש בשנת 1932, עד לאחריתו ב-1936. בשנת 1946 הוקמה בקרבת מקומה של המושבה אחת מהיאחזויות הפלמ"ח. חשיבות רבה נודעה לה בימי מלחמת העצמאות ובמערכה על צפת עד שיחרורה של העיר ב-11 במאי 1948. מן היאחזויות 'צמח' הקיבוץ, שנעזב מפאת סיבות חברתיות וכלכליות בשנת 1953. שתי קבוצות מבנים מנציחות את קורות עין זיתים. האחת באתר המושבה – מבנים ששופצו ושוקמו בידיו של יום צפתי, והשנייה במקומו של הקיבוץ - כיום מחנה צבאי – "מכלול עין זיתים".



על ידי פקידות הברון ולאחר מכן על ידי י"ק"א, אך בסיכומו של דבר הוחלט בשנת 1907 להיפטר מהנכס. כאמור, ניסיונות נוספים לא מוצלחים נעשו לאחר זמן ובתנאים שונים, עד שהמקום ננטש סופית, ומאז עומדת עין זיתים בשיממונה. על כך בספר שלפנינו.

המושבה ההררית עין זיתים

בכפר הערבי עין זיתון, אשר שכן במקום עד 1948, הייתה רציפות של יישוב יהודי למן ימי בית שני ועד המאה התשע-עשרה. היישוב היה בשיא פריחתו בראשית המאה השש-עשרה. מרבית תושביו התקיימו מחקלאות ומלאכה. במהלך המאה התשע-עשרה התרוקן היישוב מתושביו היהודים, ובית הכנסת אשר היה בו חרב.

המושבה עין זיתים הוקמה בגליל העליון המרכזי, כשני קילומטרים מצפון מערב לצפת. המקום המדויק שבחרו המייסדים למקם בו את המושבה הוא גבעה מוארכת, על מדרונות הר ביריה, המתוחמת מצפון על ידי אפיק נחל שכווי. התנאים בשטח לא היו נוחים להקמה של התיישבות מודרנית, אך הקרבה לצפת הכריעה ככל הנראה את הבחירה במקום. אגודת "דורשי ציון" שהתארגנה ברוסיה שלחה לארץ ישראל בשנת 1891 שלושה פעילים מטעמה כדי לרכוש קרקע להתיישבות. לאחר חיפושים ממושכים הציע להם יהושע אוסוביצקי, פקיד הברון וסוכן הקרקעות, לרכוש את אדמת עין זיתים, בדיעבד התברר שהיו אלה אדמות באיכות ירודה, שלא התאימו לגידול כרמים. המצב הפוליטי המסובך ששרר בארץ מיולי 1891 יצר אילוצים כלכליים, שהובילו להשלמת הליך הרכישה. בתחילת 1892 הגיעו ראשוני המתיישבים, ובשנה הראשונה נטעו כרם בן 160 דונם והחלו בבניית בתי המושבה. עד מהרה נקלעו המתיישבים לקשיים ועלה ספק בדבר התאמת הקרקעות לגידולי גפן. השלב הראשון של המושבה הסתיים ב-1894. לאחר מכן נמשכו מאמצים לבסס את היישוב



מראה הכפר עין זיתון מכיוון צפת: משמאל אדמות עין זיתים העברית

מי מכיר מי יודע?



מערכת הגלילה מבקשת לנצל במה זו לסיוע של קהל הקוראים אודות מבנים הפזורים במחוז שלנו שאין מידע לגבי ייעודם, תקופת הבנייה ועוד.
הפעם אנו מבקשים מידע אודות מבנה סילו מסתורי, הממוקם במתחם סגור, קרוב מאוד לחוף אכזיב (על יד חוף בננה), מדרום לשרידי הכפר הערבי א-זיב, מקום בו שכן לפני שנים מועדון הים התיכון.
האם מישהו יכול לסייע בזיהוי הסילו ולמי הוא שייך?



כנס בית שערים מאז ועד היום

לכבוד:

- שמונים שנה לגילוי וחשיפת מערות הקבורה של בית שערים
- התגליות החדשות, במאגר המים הקדום ובעיר העתיקה
- טקס לציון הכרזת מערות הקבורה של בית שערים
- אתר מורשת עולמית 'ע"י אונסקו

הכנס נועד לציבור הרחב המתעניין, ארכיאולוגים, החברה לחקירת א"י ועתיקותיה, ועדת מורשת עולמית של אונסקו ישראל ועוד.

הכנס יכלול שלושה חלקים:

- א. מושב הרצאות על חידושים במחקר הארכיאולוגי וההיסטורי של בית שערים.
- ב. סיור בחפירות החדשות, במאגר המים, ובמערות קבורה נבחרות.
- ג. טקס לציון ההכרזה וחלוקת תעודות.

הכנס יתקיים בקריית טבעון ובגן הלאומי בית שערים
ביום חמישי, כ"א באדר ב', תשע"ו, 31.3.2016
בשעות 17:30-10:00

שימרו את התאריך!

הזמנה מפורטת עם סדר היום תפורסם קרוב למועד הכנס.



יוצא לאור על ידי המועצה לשימור אתרי מורשת בישראל, מחוז צפון

קישור לעלון בכתובת האתר: www.shimur.org

להפצת הגליון באמצעות הדואר האלקטרוני יש לשלוח את פרטי הדוא"ל לכתובת:

03-5086625 | רויטל טל | revital@shimur.org

כתובת המערכת:

המועצה לשימור אתרי מורשת בישראל, משטרת נהלל, ת.ד. 865 רמת ישי 3009500

טלפון 04-6415073 | פקס: 04-6514540

עורכת העיתון: ד"ר אסתי ינקלביץ estiyana@gmail.com

המערכת: אסתי ינקלביץ, אורי בן-ציוני, ענת יוניוס, יעקב שורר.

עריכה לשונית: נגה שחר

עריכה גרפית והדפסה: מיריקלס - Miriacles 052-6707411