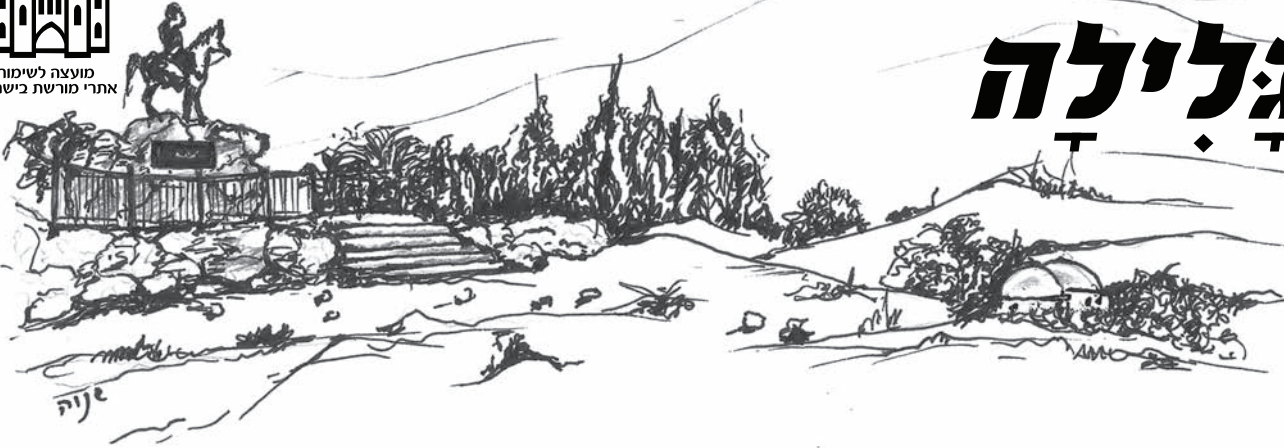




מועצה לשימור
אתרי מורשת בישראל



הגלילה

גיליון מספר 45 | ניסן תשע"ז | מארס 2017

עלון מחוז צפון של המועצה לשימור אתרי מורשת בישראל

מה בגיליון דבר העורכת, אסתי ינקלביץ

ופיתוח בדגש השימור המתבצע במרחב הגאוגרפי של המחוז. כתבות אלה מתבססות על מחקרים ומלווים בדברי רקע של המערכת. כתבת הגלילה להלן נכתבה על ידי את הכתבות הסוקרות את פעילויות השימור ריכוז, ערך והוסיף הקדמות לדברים, אורי בן ציוני. הגיליון המודפס ימשיך להופיע ולהישלח לנוחיות קוראנו הוותיקים שיבקשו זאת במתכונת מעט מצומצמת. אתם מוזמנים לשלוח אלינו כתבות ולהפיץ את 'הגלילה' בקרב חברים ומתעניינים. בהזדמנות זו נאחל לכם ולכל בית ישראל חג שמח.

קוראים יקרים, האביב בפתח ואנו שמחים להביא לפניכם את הגיליון החדש של הגלילה בפורמט שונה מעט. הפצת הגיליון הדיגיטלי מאפשר לנו להרחיב את היריעה, ולשנות את פניו של הגיליון המסורתי. לצד הכתבות ההיסטוריות שילבנו כתבות המתעדות את ההתרחשויות בשטח. חילקנו לנוחיותכם את הכתבות לאזורים גאוגרפיים - נפות-גולן, יזרעאל (עמקים צפוניים) כינרת (עמק הירדן וגליל תחתון מזרחי), עכו (גליל מערבי) וצפת (גליל עליון מזרחי). בכל נפה שולבו כתבות, שעניינן תכנון, מחקר

הגלילה ההליכה הגלילה, למושבות הגליל התחתון

ב-17 באוקטובר 1907 התפרסם הגיליון המודפס הראשון של העיתון "הפועל הצעיר" (לפניו התפרסמו שני גיליונות משוכפלים). במדור "מכתבים מהגליל" התפרסם מכתבו של אבן ניסן ובו התייחס למעבר של הפועלים ממושבות יהודה למושבות הגליל. במכתב תאר את תנאי החיים והתעסוקה במושבה מסחה היא כפר תבור.

שינוי גדול חל בחיי הפועלים עם המעבר לגליל, השכר היה נמוך יותר מאשר במושבות יהודה, תנאי העבודה היו קשים יותר, והם נדרשו ליותר שעות עבודה ביום. אך עד מהרה קסם הגליל לפועלים והם החלו עוברים לגליל בעקבות הקריאה הגלילה. הפועלים קשרו את גורלם למושבות הפלחה של הגליל התחתון, ואלה הוכרו לימים כבית היוצר של הפועל החקלאי היהודי העומד ברשות עצמו ומנהל משק באחריותו. בהיסטוריה של העלייה השנייה זכו המושבות למקום של כבוד וחובה, יחס שישתנה לאחר מלחמת העולם הראשונה.



המושבה כפר תבור (מסחה) המתוארת במכתב

מכתבים מהגליל

הגליל, אעפ"י שהוא החלקה היותר טובה של א"י ואף על פי שאינו נופל טיהורה במספר המושבות העבריות והערים, — הוא בכל זאת בעין terra incognita בשביל האמיגרנט העברי. רק מעטים מאד העפילו לעלות הגלילה, ועוד לפני זמן לא רב היו מוחזין כמעט בחוקה בפועלים, שהחליטו ללכת ולעבוד בגליל. וגם עכשיו עוד מורים באצבע על פועל מהגליל ומכישים עליו, בעל כריה משונה, ובאמת, מה קשה לעמוד בנסיון — להמצא כשנה שלמה מחוץ ליפו, רחוק מאספוח, נאיסים, מיטינגים ויתר חמדות החיים של הפועל ביהודה!

"איזרוח" מכשולים צבאיים, ירון צלניק



עבודת הגמר של ירון צלניק, במסגרת המסלול לאדריכלות נוף בטכניון בשנת 2015, עסקה ב"איזרוח" מכשולים צבאיים - תעלות נ"ט, מוצבים נטושים וחדות מוקשים. אלו נחשבים עד היום גם כ"מכשולים" תכנוניים.

ראיית מקומות אלה כאתרים בעלי ערכים ובעלי יתרונות תכנוניים פוטנציאליים, מתחברת לרצון שלנו כאנשי שימור, לחשוף את הסיפור והמורשת ההיסטורית והטכנולוגית של אותם אתרים צבאיים, ברובם סורים וישראלים, שעד היום סגורים ובלתי נגישים לציבור.

כאדריכל במשרד רם אייזנברג,

התחבר ירון לוועדת היגוי לנושא זה בהובלת קובי גביש- מנהל היחידה הסביבתית של מוא"ז גולן, ליישום התכנון בעתיד ב"אתרי - מכשול" מסוג זה.

מערכת הביטחון היא גורם משמעותי בעיצוב דמות המרחב הישראלי. הנוכחות שלה במרחב משפיעה על קרוב למחצית משטח מדינת ישראל ויוצרת תופעה יוצאת דופן בהיקפה. היקף התופעה בולט במיוחד ברמת הגולן, אשר מהווה במשך עשרות שנים אזור עימות. אחד הביטויים המרחביים של העימות הוא המכשולים הקרקעיים הצבאיים, המורכבים בין היתר משדות מוקשים ותעלות נגד טנקים בהם אני מתמקד בפרויקט. המכשולים הצבאיים בגולן הם חלק מרעיון מבצעי ביטחוני, שמטרתו לעכב ולמנוע את תנועת האויב ע"י תיעולו ל"מעברים הכרחיים" - צירים בודדים שבהם לא קיימים המכשולים הצבאיים אך הם נתונים לשליטה ותצפית. אך בפועל מכשולים אלו מגבילים גם את האוכלוסייה האזרחית ופוגעים בנגישות שלה, הן מבחינת התנועה והן מבחינת המידע. הם אינם מאפשרים תנועה בשטחים רחבים בגולן ויתרה מכך, המידע אלו שטחים סגורים לציבור מסווג. למצב זה יש השלכות שליליות רבות הכוללות בין היתר הגבלות על מערכת התכנון האזרחית ובמקרים מסוימים אף פגיעה בגופם ובחיהם של אזרחים.

במקביל לכך, מכשולים אלו הבטיחו במשך עשרות שנים, אזורים ללא פיתוח, המתפקדים למעשה כשטחים פתוחים איכותיים- הן בראשוניות

שלהם המקיימת ערכיות אקולוגית-נופית והן בהבטחת שימור עתודות קרקע לדורות הבאים. למכשולים תפקיד משמעותי בהטרוגניות המרחבית של רמת הגולן ובמובנים רבים הם נותרו האזורים היחידים שבהם הטבע הפראי יכול למצוא מחסה מפני השפעות האדם.

כיום, ההחלטה על אופי ועתיד שטחים אלו נתון בידי מערכת הביטחון בלבד, ומערכת התכנון האזרחית מתייחסת אליהם כ"שקופים" ולא נוקטת עמדה לגביהם. תכנית האב לשטחים פתוחים בגולן למשל, שתוכנה ע"י א.ג. אייזן אדריכלים ובוני ערים,

לא נקטה עמדה לגבי עתיד המכשולים הצבאיים, וסבלה מחוסר שיתוף פעולה עם מערכת הביטחון.

בפרויקט אני מציע מודל תכנוני שונה המשלב את ההתמודדות עם המכשולים הצבאיים בתהליכים המתרחשים בגולן כולו, מתוך הבנה, שניתן לרתום את הערכים והפוטנציאלים הטמונים בהם לצרכים הקיימים במערכת התכנון האזרחית.

לכן אני מציע מודל אסטרטגי, המאתר את הערכים הקיימים באותם מרחבים ומחלק אותם לשלושה מצבים תכנוניים, שבכל אחד מהם איזרוח המכשולים מיושם בדרכי פעולה שונות:

סטטוס -שמור- המבטיח את ראשוניות המרחבים ומונע בהם השפעות אדם משמעותיות כמו פיתוח ומרעה, בסטטוס זה התכנון מוטה טבע, והמכשולים הצבאיים לא מפונים בו בטכנולוגיות הנוכחיות.

סטטוס -מוגבל- המאפשר נגישות חלקית לאותם מרחבים בעזרת הסדרה ופינוי כירורגי של מכשולים. בסטטוס זה התכנון מוטה חוייה, ויש פינוי מוקשים באזורים מצומצמים כדי לחשוף את הציבור לערכים הייחודיים הקיימים באזור.

סטטוס -נגיש- באזורים בעלי ערכיות גבוהה לציבור המאפשר תהליכי פיתוח באותם מרחבים. בסטטוס זה התכנון מוטה פיתוח ויש פינוי מכשולים צבאיים בטכנולוגיות הנוכחיות כדי לאפשר נגישות מלאה.

עד היום הרשות לפינוי מוקשים עסקה בפינוי חלק משדות המוקשים ברצועה המערבית מתוך מטרה להופכם לסטטוס -נגיש- משום שתהליך פינוי, המוקשים צפוי להמשך עשרות שנים בשל אילוצי תקציב וזמן פינוי ושחלק מהאתרים בשיטות הפינוי הנוכחיות הנזק למערכות האקולוגיות בלתי הפיך, ההבנה שלי היא כי יש להתייחס לחלק מהמרחבים באופן שונה. לכן, אני מתמקד בשני מרחבים בעלי מאפיינים שונים שבכל אחד מהם אני מציע דרך פעולה המתייחסת למורכבות האתר.

מקרי בוחן בהם הדגמתי את המדיניות:

תל עזזיאת- סטטוס -שמור-

האתר ממוקם ברצועה המערבית של המכשולים הצבאיים המבוססת על מורדות רמת הגולן לכיוון עמק החולה. רצועה זו מכילה מוקשים שהוטמנו ע"י הצבא הסורי לפני 1967 במטרה ליצור קו הגנה אל מול צה"ל. שדות מוקשים אלו, 16,700 דונם בשטחם ע"פ פרסומי של ד"ר עמירם אורן, מהווים כאחוז משטח רמת הגולן, אך בשל מיקומם בשטחים בעלי נצפות גבוהה והסמיכות שלהם לכבישי העלייה לרמת הגולן נוכחותם משמעותית מאוד בנוף.

לאחר מדרג ערכיות אקולוגית שביצעתי לשדות מוקשים אלו (במסגרת קורס 'ניהול שטחים פתוחים' עם איריס האן וד"ר בני פירסט), המבוסס על קריטריונים של גודל, רציפות אקולוגית וערכיות אקולוגית של האזור, מרחב תל עזזיאת דורג כאזור המתאים ביותר לסטטוס -שמור- ולכן ההתייחסות אליו היא כאזור, שלא יפוגו בו שדות מוקשים בעשורים הקרובים, ושהתכנון בו צריך להיות מוטה טבע.

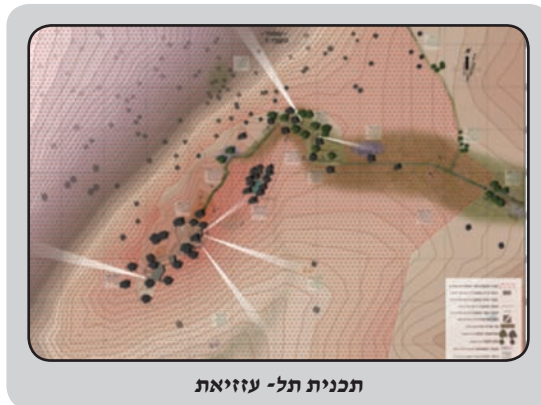
תל עזזיאת היא גבעה המשקיפה על עמק החולה, ובראשה מוצב הסורק, שנערכו בו קרבות חשובים ב- '48 ו- '67. בגבעה שדות מוקשים בשטח של 2750 דונם, שאינם מאפשרים בנייה ורעייה וצירים בודדים לתנועת רגלית או נסיעת שטח. בשל הראשוניות של האזור והמיקום שלו במדרונות התלולים

של הגולן, חוסות בו חיות בר רבות מפני ההשפעה האנושית ואף זוהו בו שתי מאורות זאבים של להקה המשתמשת במקום כאזור מחסה.

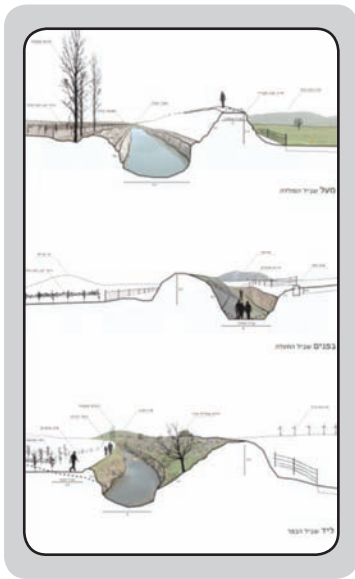
בטווח הארוך אני מציע להכריז על האתר כשמורת טבע - "שמורת זאבי הגולן", מתוך הבנה שיש לעגן בחוק את הערכים הקיימים במקום. השמורה תתפקד כחלק מפסיפס של שמורות טבע במורדות הרמה המבוססת על נחלי הגולן ושדות המוקשים, שהמעבר ביניהם יהיה על בסיס פיתוח "ציר הנפט" כדרך נוף לכלי רכב. בנוסף, עד שלא תפותח טכנולוגיה לפינוי מוקשים, שלא מחייבת

שריפת צמחייה וחפירה לעומק של עד 35 ס"מ, אני מציע, שלא לפנות את המוקשים באזור.

בטווח הקצר יותר אני מתכנן את הגבעה כאתר טבע, שבו המונחים הצבאיים של הסוואה ותצפית יאוזרו ויוסבו לטובת איסוף מידע על בעלי החיים הקיימים באזור. באופן הזה, החוויה הצבאית של העלייה למוצב תקבל משמעות אזרחית לטובת המערכות האקולוגיות הקיימות באתר. הגישה היחידה לאתר תהיה בתנועה רגלית בשביל מוגדר ובטוח להליכה, ומבלי"ס שדה חרמון הסמוך ניתן יהיה להגיע לסיורי זריחה מודרכים, שבהם הסיכוי הגבוה ביותר לצפות בחיות הבר ממבני המוצב הקיימים



תכנית תל- עזזיאת



אליו ולעתים מעל התעלות על גבי הסוללה כדי להחשף לנוף הפתוח של רמת הגולן. מערכת התנועה תקושר לשביל הגולן העובר בסמוך לאתר ותאפשר תנועה בטוחה וחוויתית מהשביל למעיין. באזור המעיין, העבר הסורי של האזור יאוזכר בשיחזור גינות הניו והבוטנים של תושבי הכפר בעבר על סמך תיאורים של גוטליב שומאכר שסקר את הכפר ב-1885 ושל חיילי צה"ל בעת כיבושו ב-1967.

במקביל למערכת התנועה, הכניסה לחלק מהתעלות לא תתאפשר על מנת לשמור על בטי הגידול הייחודיים שהתפתחו בתעלות, והמרחק בין תעלות

מוטות טבע לא יעלה על 400 מטרים על מנת לאפשר הפצת דו-חיים על בסיסן ברחבי הגולן.

את התכנון שהדגמתי בתל עזזיאית ובעין זיוון אני קושר לחלק ממאמץ נרחב יותר. אני מאמין שעלינו כמתכננים להביע עמדה לגבי סוגיה חשובה כ"כ במרחב הישראלי, ואל לנו לחכות שמערכת הביטחון תבקש מאיתנו לקחת חלק בשיח בנושא. לכן אני רואה את העבודה שלי כמסמך ראשוני שבו אני כמתכנן לעתיד מציע דרך חשיבה שונה, שתאפשר לעשות את המעבר ההכרחי - איזרוח המכשולים הצבאיים ברמת הגולן.



קבוצת כנרת), שאף נטלו מספר מזכרות. אחת מהן הייתה מיטה שנשטפה החוצה מפתח בית החולים וקישטה שנים את חללו של בית המוטור הישן למרגלות הירדן.

שנים חלפו, האזור הגיאולוגי הרגיש, תרם אף הוא לעלילה ופתח בית החולים הלך וקטן במשך השנים. גם אלו שהצליחו לשזוף אותו בעיניהם, פסו מין העולם והדים לסיפור המיוחד נותרו כצל חולף. חיפשו את המקום, הולכי רגל והולכי רכיל וסתם אוהבי הארץ. כתבות נכתבו סביב הנושא אולם עד אתמול (אוקטובר 2016)

"יוק" לא נמצא השער. במסע רגלי מתוזמן, שכלל גם בדיקת היתכנויות מבחינת תוואי השטח, אותר סוף סוף הפתח. המקום הוא למרגלות ה, נפרד מעט משולחן המורדות של רמת הגולן, מעוטר באבן בזלת מסותתת, כשליד פתחו אזור פלאטו (משטח מיושר) גדול יחסית.

לרוע המזל, המקום כולו נמצא בתוך אזור שדות מוקשים, וקיימת סכנה ממשית להגיע ממש לפתחו.

עד שהנושא יוסדר עם הגורמים הרלבנטיים ניתן לראותם בעין בלתי מזוינת ממרחק של עשרות מטרים בודדים מכיוון תל קציר למורדות הגולן. **שי טייפלד, מורה דרך, חבר קיבוץ דגניה ב'.**



צילום: אורי בן ציוני

המציאות, כמו בהרבה מקרים, לא פעלה בהתאם למצופה. ההיסטוריה ידועה. צבא רומלנבלם על ידי הצבא הבריטי באוקטובר 1942 בקרבות אל-עלמין שבצפון אפריקה ולא התקדם יותר לכיוון ארץ ישראל.

בית החולים התעטף בסלעי בזלת ומסלע משקע נוסף, שעטו את כתליו, ועבר את לאפיק המודיעיני. ניסיונות להשיג תרשימים ומיקום מדויק מארכיון הצבאי בלונדון נענו בתשובה, כי טרם חלף מספיק זמן כדי לשחרר את המידע לנחלת הכלל.

בעמק הירדן לא שקטו הרוחות ורבים חברו יחד לחשוף את המיקום על אפס וחמתם של הבריטים. הם הצליחו בכך, בעיקר הכינרתים - (כינו לאנשי

המאפשרים תצפית מוסווית לכל האזור. הגישה למוצב, תהיה דרך שביל העלייה למוצב שהחתך שלו יצומצם ככל שמתקרבים למוצב, ושהשימוש בצמחייה יצמצם את ההשפעה החזותית של האנשים העולים למוצב על חיות הבר. הקישור לעוגנים קיימים באזור, כמו הדרך הרומית שעברה בסמוך לתל ואתרי מורשת הקרב באזור, יאפשרו תיפקוד של המקום כחלק מרצפים חווייתיים שאני מציע בפרויקט.

עין זיוון - סטטוס - מוגבל-

האתר ממוקם ברצועה המזרחית, הממבוססת על קו התלים הגעשיים וקו הפרדת הכוחות בין ישראל לסוריה מ-1974. על סמך קו הפרדת הכוחות, כל צבא הקים במשך השנים רצועות של שדות מוקשים ותעלות נגד טנקים, הפרוסים מהחרמון ועד הירמוך באורך של 70 ק"מ וברוחב המגיע עד ל-20 ק"מ. בצד הישראלי, אותה מערכת מכשולים מסווגת, המכונה "המכשול הצה"לי" מכילה שדות מוקשים ומערכת תעלות נגד טנקים בקרבה רבה לאזורי התיירות האטרקטיבים ביותר של רמת הגולן.

מישור עין זיוון, המכונה גם מישור קונייטרה, הוא אזור המכיל מערכת מכשולים כזו בין הכפר הצ'רקסי הסורי ההרוס עיון א-זואן ובין הקיבוץ הישראלי שהוקם לאחר 67' באותו השם במרחק של 2 ק"מ. בין הכפר והקיבוץ קיימת מערכת תעלות נגד טנקים, המשמשת בחודשי החורף כמערכת בריכות החורף, המאפשרות את הפצת הדו-חיים ויצרות מופעים ייחודיים. בנוסף, באר הכפר משמשת היום כמקום רחצה למטיילים בגולן ומכונה בשם "עין מוקש".

בטווח הארוך אני מציע להשתמש במערכת התעלות הנקייה ממוקשים כבסיס למערכת אזורית המקיימת פעילות אנושית ואקולוגית במקביל. מערכת התעלות היא מערכת ענפה של עשרות ק"מ, שיכולה לאפשר תנועה בטוחה באזור המזרחי של רמת הגולן וחושפת את ההולך בה למבטים קרובים ורחוקים מרשימים.

בטווח הקצר אני מתכנן את מערכת התעלות כאטרקציה נופית-תיירותית, שתחשוף אנשים לערכים הקיימים במכשולים הצבאיים. חלק מהתעלות יוטו לטובת מערכת שבילים באורך של 2.5 ק"מ, בה המטיילים יוכלו לנוע בסיטואציות שונות ביחס לתעלות. התנועה תהיה לעתים בתוך התעלות על מנת להתרשם מהקירות החשופים של החציבה, לעתים ליד התעלות ותאפשר להנות מתנועה ליד מקור מים עם מערכת אקולוגית המתלווה

בית החולים הקבור, שי טייפלד

מה הייתם אומרים אילו סיפרו לכם על בית חולים בריטי מימי מלחמת העולם השנייה הקבור במורדות המערביים של הרי הגולן?

ובכן, יש כזה ואתמול (באוקטובר 2016) אני, טייפלד שי, וחברי אר'הלה רטשילד מקיבוץ בית זרע, מצאנו את פתחו.

בשלהי מלחמת העולם השנייה העריכו הבריטים ששהו בארץ, שכוחות רומל, הגנרל הגרמני שביקש לכבוש את פלסטינה מן הדרום, עשויים להגיע בתרחיש הפסימי, למפגש שלושת הגבולות סוריה ירדן וישראל ובהמשך גם ללבנון. הכוחות

הבריטיים לא היו מצוידים אז במיטב כלי הנשק של אותה תקופה בארץ, כי משימתם הייתה שונה. לאור עובדה זו הם חששו למספר גבוה של נפגעים בעימות הצבאי, שעשוי להתחולל במהלך מסע הכיבוש הגרמני מן הדרום. בעקבות בחינת אותם תרחישים הוחלט להקים בית חולים אזרחי גדול ממוגן ככל האפשר, שיספק מענה לכל האוכלוסייה בצפון הארץ.

הכישורים הבלטיסטיים של גרמניה הנאצית אז הגיעו לשיאם. הלופטוואפה, חיל האוויר הגרמני, הפליא את הפצותיו לרוחב אירופה, והבריטים בארץ נכנסו למגננה.

בית החולים נחצב עמוק בתוך ההר עם דרך גישה מרכזית אחת.

עפולה - רכבת העמק - התחדשות מרכז העיר

המיזם בתכנון אדר' אייל זיו ובניהול תומר חדד, מנהל החברה הכלכלית עירונית. בבסיס התכנון שימש תיק התייעוד שביצע בעבר אדר' אמנון בר-אור לתחנה, בעת תכנון התחדשות קו רכבת העמק.



במרכז העיר עפולה החלו עבודות שימור במתחם הרכבת ההיסטורי של העיר. מדובר ביוזמה של עיריית עפולה להחייאת המרכז המקורי של העיר, מתחם הרכבת ההיסטורי, שהיה נקודת המוצא בתכנון ובהתפתחות עפולה.

חזון העירייה, כפי שנוסח על ידי יצחק מירון, ראש העיר, הינו יצירת "כוכר עיר" - מרכז עיר איכותי ותוסס תוך החיאה של אחד מהנכסים ההיסטוריים היפים והחשובים ביותר של עפולה, שמה שנים כה רבות היה חבו ומוזנח. המתחם מיועד להפוך למתחם תרבות, בילוי, נופש עירוני ואזורי.

המועצה לשימור שותפה ואף אחראית לביצוע שימור מגדל המים, שמיועד לסיפור תולדות המתחם למבקרים. המועצה לשימור אף תסייע בעיצוב תכני המורשת בחללים שיהיו מיועדים לכך במבנים ההיסטוריים ובפיתוח הנוף.



מגדל המים כיום

טיילת רכבת העמק בטבעון

שיקום קטע מסילת רכבת ננטשת הלכה למעשה, ד"ר גיל הר-גיל, אד' נוף דפנה גרינשטיין, אד' נוף עפר מור

התכנית הסטטוטורית לשטחי תוואי המסילה חייבה הכנת סקרי שימור אולם, במסמכי התכנית נותרו, בהיבט זה, תחומים "אפורים" ולא הוגדרו. באופן בהיר וחד-משמעי, מי ואם יהיה גורם החייב בביצוע פעולות השימור והשיקום של האלמנטים ההיסטוריים האלה.

בפאתיים המערביים של קרית טבעון, לאורך שכונות אלוואי וקרית חרושת, מגיע לסיומו בימים אלה ביצוע של פארק חדש להנאת המקומיים והמבקרים בישוב.

יוזמת הפארק: המועצה המקומית קרית טבעון (ניהול: מהנדס המועצה אדר' מריוס ראפ), מימון: רכבת ישראל ונתיבי ישראל; המועצה לשימור אתרי מורשת בישראל ביצעה את שימור האלמנטים ההיסטוריים לאורך הקו בקטע זה (תחנת קרית חרושת וגשרונים למעבר מים) בניהול ארנון חפץ ובביצוע חברת אבנר גלעד; תכנון: משרד גרינשטיין - הר גיל.

זיהוי פוטנציאל

עם התקדמות התכנון ותחילת הביצוע של מסילת העמק החדשה, הגיע גם מועד ישום "הכוונת הטובות" לטיפול בשטחי התוואי הנטוש. חלק מן הרשויות האזוריות והמקומיות שבתחומן עובר תוואי המסילה הננטשת, זיהו בתכנית הזדמנות מיוחדת. דוגמה טובה היא המועצה המקומית של קרית טבעון. נציגי המועצה זיהו את הפוטנציאל הטמון בשטחי המסילה הננטשת שבתחום השיפוט של טבעון ולאחר דיאלוג עם נציגי הרכבת ונציגי נתיבי ישראל (האחראית לביצוע המסילה החדשה), הצליחו לקבל תקציב לקידום פרויקט "טיילת רכבת העמק",



מפגש גשרון עם מעביר מים, הטיילת והמסילה הישנה, קריית חרושת צילום: אורי בן ציוני

באורך של כ- 3.5 ק"מ, בשטח בו עברה מסילת רכבת העמק ההיסטורית.

טיילת רכבת העמק

עם קבלת המשימה לתכנן את "טיילת רכבת העמק" בטבעון, התחלנו בלימוד ההיסטוריה ובניתוח המצב הקיים. מצאנו, כי בחלק ניכר מן התוואי, באזור טבעון, נותרה המסילה במצב טוב ובחלקים אחרים נותר התוואי פנוי, אך ללא הפסים והאדנים. לאורך התוואי נותרו מספר

רכבת העמק

ב- 1904 נחנך הקטע הראשון, באורך של כ- 60 ק"מ, של מסילת העמק שהייתה חלק מן המסילה החיג'אזית, בין חיפה לבית-שאן. בתקופת המנדט הבריטי, גבר השימוש ברכבות, והן הפכו לכלי תחבורה חשוב ופופולארי ובקו רכבת העמק נסעו חמש רכבות ליום.

לאחר קום המדינה, בשנות ה- 50 של המאה העשרים, ננטשה המסילה ותחזוקתה הופסקה. אולם, שטחי תוואי המסילה ("זכות הדרך") נשארו בידי רכבת ישראל.

תכנון המסילה חודש רק לפני מספר שנים, בעת תכנון התוואי החדש של רכבת העמק.

הרקע התכנוני

לאחר בחינת תוואי המסילה הננטשת בין חיפה לבית שאן, הוחלט על סווגו למספר קטעים אופייניים ועל גיבוש הנחיות לפיתוח, כל קטע לפי אופיו. באזורים מסוימים יועדו קטעי המסילה הננטשת לשמש כשטחים ציבוריים פתוחים (שצ"פ) כחלק ממערך פארקים ושבילי טיול, במיוחד בקרבת מבני תחנה, גשרים ומעבירי מים. האלמנטים הבנויים הוגדרו כמבנים ואלמנטים

לשימור ולשיקום. בקטעי אזורים אחרים, משמעותיים פחות, בהיבט של מורשת, הוחלט לפרק את המסילה ולייעד את השטחים, למטרות אחרות כמו לחקלאות ולתעשייה.

במהלך השנים, פורקו חלקים ניכרים מן המסילה, ואינם נראים בשטח. במספר אזורים, כמו באזור טבעון, קיימים שרידים של פסי המסילה. כמו כן, קיימים שרידים, בחלקם מרשימים, של מבני התחנות, מבני מסילאים, גשרים ומעבירי מים.



תחנת קריית חרושת אחרי השימור צילום: אורי בן ציוני



מפגשי שבילים וחומרים, אלרואי צילום: אורי בן ציוני

לשהות בצל ולקרוא הסברים על ההיסטוריה המרתקת של רכבת העמק. גם באזורי התחנות ההיסטוריות (אלרואי וקרית חרושת) תוכננו רחבות כמוקדי שהייה והסבר. במקביל לתוואי המסילה ההיסטורית ולטיילת

הולכי הרגל, תוכנן שביל אופניים. שביל האופניים רוצף באספלט והופרד מן הטיילת להולכי הרגל בכדי למנוע הפרעה הדדית. שביל האופניים מתחבר למוקדי העניין של טיילת הולכי הרגל, כמו גם למערך שבילי האופניים האזורי. באזורי הפעילות תוכננו רחבות קטנות, עם מערכת ריהוט חוצות. מערכת הריהוט מבוססת על קורת מתכת, בדמות פס רכבת, המקשרת גם בין כל האלמנטים ואף תוחמת ומגדירה את הרחבות.

טיילת הולכי הרגל, שביל האופניים ומוקדי העניין תוכננו בצניעות ובאופי הרמוני. זאת, על מנת לא להאפיל על הרעיון

המרכזי של הליכה בטבע, לאורך תוואי של מסילת העמק ההיסטורית.

לאורך תוואי המסילה תוכנן, לאחרונה, צינור ראשי של מקורות, הכולל גם מספר אלמנטים הנדסיים גדולים ובולטים. לכן, במסגרת תכנון הטיילת תוכננו גם מבני מסתור, או אלמנטי הסתרה, צבעוניים שיהפכו את האלמנטים הנדסיים לאלמנטים עליהם יוצגו הסברים ומידע.

תקוותנו, כי עם השלמת הביצוע תהפוך הטיילת לאזור הנופש והספורט העממי העיקרי של תושבי טבעון והאזור ולאחר מורשת המושך מטיילים מכל רחבי הארץ.

אחראים לפרויקט:

- מועצה מקומית טבעון (מנדס המועצה מריוס ראפ)
- רכבת ישראל
- חברת נתיבי ישראל

במהלך התכנון, תורגמו מטרות התכנון לתכנית כללית ואחר כך לסט תכניות ומסמכי תכנון למכרז, הכוללים את מרכיבי התכנון העיקריים: טיילת להולכי רגל באורך של 3.5 ק"מ, הממוקמת לעיתים ליד תוואי המסילה

מבנים, חלקם במצב טוב. מצאנו גם, כי במספר אזורים אף פותח השטח ומתופעל ע"י אזרחים מתנדבים והרשות המקומית, כאתר מורשת פעיל (כמו תחנת אלרואי ופעילותו של נאמן השימור נחום לוי).

מצאנו, כי בצמוד לתוואי המסילה קיים מעיין, היוצר בריכת מים קטנה, המהווה אתר בילוי לתושבי טבעון (בין המעיין לבריכה עוברת המסילה על גשרון אבן היסטורי). בלימוד של אזור רחב יותר, המשתרע בין בתי קריית חרושת (שכונה של טבעון) שמזרח לתוואי המסילה לבין אפיק נחל הקישון ממערב, מצאנו, כי קיימת מערכת שבילי אופניים אזורית בה משתמשים רבים.

אחרי לימוד והכרה של האזור, של התכניות הקיימות והעתידות ושל שרידי המסילה והמבנים ההיסטוריים, גיבשנו, בתיאום עם אדריכל מריוס ראפ, מהנדס המועצה המקומית, מספר מטרות

עיקריות המהוות את הבסיס הרעיוני לתכנון טיילת רכבת העמק. המטרות עליהן הוסכם היו:

- יצירת טיילת הולכי רגל, לכל אורך התוואי.
- יצירת שביל אופניים, לכל אורך התוואי, וקישורו למערך שבילי האופניים הקיימים ומתוכננים במרחב.
- המחשה פיסית של תוואי המסילה ההיסטורי, לכל אורכו (כולל קטעים בהם לא קיימת מסילה בפועל).
- טיפוח המבנים ההיסטוריים (תחנות הרכבת ומעבירי מים).
- הצגה והמחשת ההיסטוריה של מסילת העמק והישובים הסמוכים (קרית חרושת ואלרואי).
- חיבור הטיילת לשכונות הגובלות בה.
- שילוב מוקדים קיימים ויצירת מוקדים חדשים, כגורמי משיכה במגוון נושאים.



טיילת ושלטי הסבר לאורך המסילה צילום: אורי בן ציוני

ההיסטורית ולעיתים, במקומות בהם לא נותרו שרידי מסילה, על התוואי.

לאורך הטיילת מוקמו מספר מוקדי פעילות להולכי הרגל - רחבות בהן ניתן לעצור, לנוח,



רחבת אבן על המסילה צילום: אורי בן ציוני

משה יפה - בנאי מחונן שהיה לאמן השימור והשחזור, ד"ר נורית בארי ז"ל

ולעודד. זייד הראה למשה את בתי שיח' אבריק נטושים, בהם שולבו חלקי בניינים מבית שערים העתיקה. בין החורבות בלטו שרידי מבנה גדול, בעל קשתות, ששימש כנראה אסם תבואות של בעל הקרקע הערבי. זייד התכוון להרוס את המבנה המתפורר, וביקש את עצתו המקצועית של הבנאי, אך משה התלהב מהבניה הערבית ואמר שחבל להרוס את המבנה. הוא ביקש מזייד רשות לבנות כאו את ביתו. הרשות ניתנה, ואז משה פירק את החלקים הרעועים, ואת מה שניתן היה לשמר תיקן והשלים, כשהוא משתמש לשם כך באבנים המסותתות שהתגלגלו מסביב עוד מימי המשנה והתלמוד. מיכל, אשתו, סיפרה לימים שזייד בוודאי שמח שנמצא לו "משוגע שכזה" כשכך, והוסיפה, כי בתהליך הממושך של בניית ביתו המיוחד - למד משה את אומנות הבנייה באבן.

מיכל לבית ויימרסהיימר עלתה ארצה מגרמניה ב-1936. היא הצטרפה לקבוצת הרועים של הנוער העובד, שמאוחר יותר נקראה "אלונים", בזכות גילה הצעיר ובזכות העובדה שבין חבריה היו ייקים צעירים רבים, בוגרי עליית הנוער. בימים הראשונים לבואה פגשה בשיח' אבריק את משה יפה. הוא הסתובב ב"נקודה" על אופנוע, הציע לה "סיבוב", וכעבור שנתיים כבר חבקו יחד בת בכורה - תמר.

יפתח בן צבי מקרית עמל, שהיה חבר ילדות של הבן - עתי יפה, מספר: "ביתו של עתי התנשא בראש הגבעה, בסמוך לבית משפחתו של אלכסנדר זייד האגדי. משה יפה, אבא של עתי, בנה את הבית על הגבעה ומגועי עצים שעיצב היה מרכיב פסלי חיות עליהם היינו רוכבים כאשר באנו לבקר שם כילדים בגן. בחצר הענקית שוטטו להם בנחת טווס נפוח שהיה פורס את זנבו בגאווה של בעל בית, סוסה עם סייח וכמה עזים שניסו לשלב פעייה עצלה בקריאות התרנגולים הצבעוניים המתגלגלות מכאן ועד האופק. כשהיה משה מהלך בחצרו היו החיות מחליפות אתו מבטי אהבה."

בקיץ 1935 הגיעו ראשוני קיבוץ אלונים לקריית חרושת, ששוכנת למרגלות שיח' אבריק. עם פרוץ המרד הערבי, באביב 1936, הם עברו לשיח' אבריק, אל חצרו המוגנת יחסית של אלכסנדר זייד. משה, השכן, השתלב איתם בעבודה בעונות הראשונות של החפירות הארכיאולוגיות בבית שערים, כשגרו בחצרו של זייד. ב-1938 כשעלו להתיישבות במסגרת התיישבות "חומה ומגדל", הוא עזר בתיכנון ובבניית החומה ובהמשך נטל חלק חשוב, כבנאי שכיר, בבניית כל מבני האבן בנקודה החדשה שבקוסקוס עילית. (כאן הוא בנה במו ידיו, את "קברי רחל" (1942) כפי שתואר במאמר ב"הגלילה" מספר 44, י.ש.). באותן שנים ובהמשך השתלב, כמדריך ובנאי ראשי, בבניית בתי הילדים הראשונים ובתי האבן שמאחורי חדר האוכל. מיכל סיפרה שהיו לו עוד רעיונות רבים ויפים לבנייה, אך לפונדק, חבר אלונים שריכז את ענף הבניין במשק, "היה ראש קשה", והוא לא תמיד הסכים ללכת בעקבות רעיונותיו המשוגעים-אמנותיים של הבנאי-האומן משה. "וכמה ויכוחים שהיו להם!..."

אחרי תום מלחמת העולם, המאבק בבריטים ומלחמת תש"ח, חזר משה לעבוד בקיבוץ אלונים. בשנים 1949-1951, בנה את פאר היצירה שלו - מבנה חדר האוכל, שניצב כיום ליד "חדר האוכל החדש". (במבנה ההיסטורי, של משה יפה, נפתח לאחרונה מוזיאון מקומי צנוע י.ש.).

"כשהגעתי לראשונה לשיח אבריק בשנת 1936 פגשתי שם מתיישב בלתי רגיל לחלוטין - אחד האנשים המעניינים ביותר שפגשתי בחיי - ומשה יפה."

בנימין מזר



משה יפה ליד אחת מיצירותיו
התצלום: מעיזבון משה ומיכל יפה
באוספי ביתמונה

הכתבה הנ"ל נכתבה ע"י ד"ר נורית בארי ז"ל חברת אלונים, חוקרת יהדות והתלמוד הירושלמי, שנפטרה בשנת 2012. בתהליך השימור של "קברי רחל" באלונים, אותם הפכה לביתה החדש, תיעדה נורית את סיפור המבנים ותהליך השימור אותו פרסמו בגיליון 44. כמו כן סקרה נורית על עבודתו של האמן בנאי, משה יפה שיבוא להלן (עריכה יעקב שורר):

משה יפה נולד ברוסיה הלבנה בשנת 1903, ובימי מלחמת העולם הראשונה עבר עם משפחתו לסימפרופול שבחצי האי קרים. בתום המלחמה

הכיר את יצחק שדה (אז לנדבורג) שהקים אז את קן "החלוץ" בקרים, והעביר פעילויות שונות, כולל אימונים גופניים נמרצים, לבני הנוער היהודי. יצחק היה חבר קרוב של יוסף טרומפלדור, וכשיצא טרומפלדור לארץ, יצחק נעשה ליו"ר "החלוץ" במקומו. באביב 1920, כשהגיעה הבשורה המרה על מותו של טרומפלדור במאורעות תל חי, ארגן יצחק שדה קבוצה של כעשרים צעירים ועלה איתם ארצה. משה יפה היה אז בן 16, ויצחק שדה שחיבב אותו מאד רצה להעלותו איתו. הוא דאג לכך שזלמן, אחיו הגדול של משה, יצטרף לקבוצה כדי לשמור עליו, ושני האחים עלו יחד ארצה. הקבוצה עלתה והתארגנה כ"גדוד עבודה והגנה על שם יוסף טרומפלדור", או בקיצור "גדוד העבודה", התיישבה על יד מגדל, ועסקה בסלילת כבישים, בדיקת ועוד.

בהמשך שנות העשרים, הקימו משה ואחיו, יחד עם קרוביהם ממשפחת ציפין, את "קבוצת הבניין יפה". באותם ימי העלייה השלישית, עם סיום תקופת סלילת הכבישים הגדולה, החלו קבוצות פועלים נודדות לעבוד בבנייה וכך "קבוצת הבניין יפה" נתנה בתים בשכונה החדשה "הדר הכרמל" בחיפה, ברחובות ארלוזורוב ונורדאו.

ב-1929 הגיע משה לשיח' אבריק, כפר ערבי נטוש, שהתקיים מעל חורבות בית שערים. במקום חיו משנת 1926 אלכסנדר זייד ובני משפחתו. במאורעות תרפ"ט ערכו הערבים השכנים התנפלות על הצריף של זייד. בעקבות עמידת הגבורה של אלכסנדר זייד, הגיעו חברי "קבוצת הבניין יפה" ובאו לעזור,



ביתה של משפחת יפה



הכניסה לבית העלמין של "אגודת השומרים" אותו תכנן משה יפה

מעיזבון משה ומיכל יפה באוספי ביתמונה

באותיות מוזרות [...] משה היה חופר שם וחושף תגליות חדשות, עתיקות. את ההסברים של משה על עמים זמנים, מנהיגים ומלחמות, לא יכולתי להבין.”

מבצע השחזור הגדול והמפורסם ביותר שלו היה במצדה, בה עבד במשך שלוש שנים (1963-1966). על טיב מלאכתו שם כתב הארכיאולוג דני הרמן:

”את סיפורה של מצדה סיפר ותיאר ביד אמן יוסף בן-מתתיהו. את סיפורה של משלחת החפירות בהנהלת פרופ' יגאל ידין סיפר בפרוט ידין עצמו, בספריו ובהרצאותיו ברחבי הארץ. אולם סיפורו של השחזור טרם סופר במלואו, וראוי הוא שיוודע לציבור. הוא בוצע מתוך יראת כבוד כלפי המשימה והאחריות הכרוכה בה, ומתוך מחשבה על המבקר באתר.”



משה יפה ליד שרידי המבנה שהיה לבית משפחתו אותו בנה מאבני לקט מהסביבה וחומרי מליטה שהביא מחיפה התצלום: מעיזבון משה ומיכל יפה באוספי ביתמונה

המשימות שהיו באחריותו של משה יפה - חיזוק הקירות והרמתם, חיזוק הפסיפסים, חיזוק הטיח, ועוד - בוצעו בידי ובידי אנשיו, לדברי הרמן, ”מתוך אחריות עמוקה הרבה יותר מאשר בכל אחר ארכיאולוגי אחר בעולם, ובכל מקום שהוגבה קיר - סומן בפס שחור ברור מהו החלק המקורי ומהו החלק המשוחזר. זאת אף שאין ספק שהשחזור נאמן, לפחות ברוב המקרים, לבניין המקורי כפי שהיה לפני שחרב”. והרמן מסכם: ”כל העבודות הללו בוצעו בנאמנות אין קץ ובכישרון מקצועי ואמנותי בידי קבוצת בנאים מסורה, בהנהגתו של הבנאי האמן משה יפה משייח' אבריק, שלייד בית שערים העתיקה”.

גם באתרים האחרים בהם עבד עד צאתו לפנסיה ב-1968, גילה משה יפה את אותה אחריות, נאמנות וכישרון מקצועי ואמנותי שגילה במצדה, כפי שניתן ללמוד מביקור בהם.

בנוסף לעבודות הבנייה והסיתות (אותו למד מהערבים), אהב משה לעסוק בתחביביו האמנותיים. הוא התמחה במגזרות נייר ובפיסול חיות מענפי עצים, היה צלם מחונן וגם חיבר סיפורים קצרים ושירים עבור מיועדי. משה הלך לעולמו בשנת 1986 ונקבר בבית העלמין של ”אגודת השומרים”, אותו תיכנן, על גבעת שייח' אבריק.

ב-1954, עם חידוש החפירות בבית שערים, הצטרף משה לצוות כמשחזר, כשהוא מנצל לשם כך את הכישורים והידע שרכש בבנייה באבן. בהמשך היה המשחזר הראשי של אגף העתיקות והיה אחראי לשימור ושיחזור באתרים הארכיאולוגיים החשובים בארץ - מצדה, קיסריה, כוכב הירדן, שבטה, עבדת, ממשית, עכו ועוד.

את פעילותו של משה במערות הקבורה של בית שערים בשנות החמישים מתאר יפתח בן-צבי: ”בשבת של חמסין הגענו למרגלות הגבעה. אלכסנדר זייד בראשה יושב על סוסתו וצופה אל העמק, מבטו נחוש ושפמו עבות, פסל שחור ודומם. משה יפה [...] מוביל אותנו מבעד לפתחה הצר והחשוך של מערה אל מסתורי רחמה האפלים של אותה גבעה. תמר [בתו] זחלה אחריו עם פנס, ואחריה בשורה אחדים מבני כתתה. אני התחברתי לבנו עתי. בזחילה

על גחון התקדמנו כשאור הפנס המרצד מגלה פתחי אבן למחילות צדדיות, ארונות קבורה, קישוטי אבן וציורי קיר וכתובות חרוטות על הקירות



קבוצת הבנאים יפה. מעיזבון משה ומיכל יפה באוספי ביתמונה



משה היה אמן רב תחומי: בשיר וסיפור, בציור, בפיסול וגם בצילום עם מצלמה שהביא עמו. בתמונה: אחד מצילומיו של משה. מעיזבון משה ומיעל יפה באוספי ביתמונה



מיצירות מגזרות הנייר של משה יפה מעיזבון משה ומיעל יפה באוספי ביתמונה

בגיליון הגלילה 44 כתבה תמר לוי על הקיבוץ שהועתק ממקומו גבעות זייד לאור הנר. ב- 1940 עלתה על הקרקע קבוצת בוגרי "מקווה ישראל" והקימה במקום קיבוץ. גד סובול עקב אחרי השינוי שעבר המקום ומשתף אותנו במחקר, כיצד היה הקיבוץ שנעזב והמבנים הנטושים ל"כפר תקווה".

מגבעות זייד ל"כפר תקווה", גד סובול

בראשית היה קיבוץ. לאחר רצח השומר אלכסנדר זייד ביולי 1938, החליטו משפחתו ומוקירי זכרו להקים מפעל התיישבות על גבעה ליד שיח' אבריק, שנה אחר-כך הוקמו המבנים הראשונים שהפכו לשוב קבע עם הצטרפות קבוצה מתנועת "גורדוניה". את הקיבוץ תכנן לא אחר מאשר האדריכל ריכרד קאופמן (1887-1958). הקבוצה לא הצליחה להתבסס כלכלית, ולחוסר הבסיס הכלכלי נוספה בעיה חברתית ובשנים 1950-1951 החלה עזיבת ותיקים את הקיבוץ. גם גרעין מארגנטינה שהגיע ב- 1953 לא התבסס, וכתוצאה מכך בחר להקים יישוב חדש בנגב (תמר לוי, "הגלילה" 44) הקיבוץ נעזב ב- 1957. בשנת 1964 באה גאולה למקום כשהפך ל"כפר תקווה".

ד"ר זיגפריד שמואל הירש - היזם והמקים

ד"ר הירש נולד ב- 1899 בקניגסברג. הוא היה ילד חמישי להורים בעלי אחוזה חקלאית וביח"ר ללבנים. הוריו היו יהודים טובים וגרמנים נאמנים, רחוקים מן הציונות. בגימנסיה למד לימודים הומאניים, שפות קלאסיות, והצטרף ללא ידיעת הוריו לתנועת הנוער "בלאו-וייס" שמאוחר יותר הצטרפה ל"החלוץ".

כמצוות האב פנה ללימודי רפואה, אך במקביל בסתר למד גם בפקולטה לחקלאות. ב- 1919 בתום המלחמה, עברה משפחתו לברלין, והוא הודיע להוריו שברצונו להכשיר עצמו לחיים פרודוקטיביים בארץ ישראל. הירש הצטרף כפעיל לאגודת הסטודנטים היהודית Kartel Juedischer Vereine K.J.V, עבד אצל איכרים בגרמניה ורכש ניסיון. במסגרת הכשרה הם יסדו את "קבוצת הצבי" ועלו ב- 1921 לארץ ישראל במטרה להקים קיבוץ. הוא עלה שנה אחרי הקבוצה, עבד בניקוז ביצות בגבע, ובעבודות

שונות בבית אלפא. משהתפרקה הקבוצה הוא שב ב- 1924 לגרמניה כדי לסיים את לימודיו וב- 1926 קבל תואר ד"ר לחקלאות. ב- 1930 שב הירש ארצה כמורה בבית הספר לבנות ע"ש ח. מייזל ובבית הספר המקצועי לבנים בנהלל, והמשיך ב- 1933 לבית הספר החקלאי כדורי. אך השקפותיו ושיטותיו הפדגוגיות לא הלמו את שיטות החינוך הבריטיות של אותה עת והמנהל שלמה צמח דרש לפטרו. למרות שתלמידי שני המחוזים הראשונים הכריזו על שביתה אם יפוטה, הוא עזב וב- 1936 הצטרף ל"רסקו" וניהל את מחלקת ההתיישבות. ב- 1956 עזב את רסקו ושב להוראה ב מכון וולקני

ארגון "צדקה"

בנובמבר 2016 ימלאו 80 שנה לבית ההארכה של פרידריך נוטהאקר במייסנבאך שבגרמניה, לימים בית ההארכה "צדקה בית אל". מייסד הארגון פרידריך נוטהאקר (Nothacker). נולד בשנת 1901 בזיינן (Zainen) החלק העני של הכפר מייסנבאך, בבית מחסה לעניים. הוא למד צורפות, ובבית-ספר לדרשנים של המיסיון בבאד-ליבנצל הוכשר לדרשן. מטעמי בריאות פרש ממשרתו כדרשן, חזר עם אשתו לואיזה למייסנבאך ובנה ב- 1936 את ביתו - "בית אל".

כדי להתפרנס החל לארח בביתו מאמינים שבאו לנפוש ולזכות בהדרכת האל. לקראת אחד מן החגים הנאציים באחד במאי נצטווה נוטהאקר ע"י מפקד האזור להניף את הדגל הנאצי ממרפסת ביתו, כמו כל אנשי הכפר. לואיזה אשתו של נוטהאקר, עבדה כל הלילה ורקמה שלט בד גדול עליו כתב: "הכל תלוי בברכת האל" ("an Gottes Segen ist alles gelegen"), שנתלה על המרפסת במקום הדגל. לא אונה להם כל רע אך לאחר זמן-מה גויס פרידריך לצבא, למרות מצבו הבריאותי, ונשלח בסוף שנת 1942 כנהג אמבולנס לורשה שם חזה לראשונה בתוצאות המלחמה ובמצבם העלוב של היהודים הגוועים מרעב. לא אחת הגיב ליהודים ככר לחם, תוך סיכון עצמי. לאחר המלחמה הוא שב לביתו. נוטהאקר בא לישראל ב- 1956 ובכספי תרומות של מאמינים גרמנים רכש בית שהיה בית קפה בשם "לידו" בנהריה. כדי להפוך אותו לבית הבראה לניצולי שואה. למרות התנגדות הממסד הדתי שחשד ביזמים כמיסיונרים, והעיתונות מלאה כתבי-פלסטר. בסוף אפריל 1960 נערכה חנוכת "בית-אל", ובטקס החגיגי השתתפו חברי



מצבם של המבנים בשנות השישים הראשונות

ברחובות (מכון וולקני שהתגבש בשנים 1951-1952 כמוסד מחקר חקלאי בשיתוף הפקולטה לחקלאות של האוניברסיטה העברית ברחובות. משנת 1955 המכון החל לפעול בשטח שהוקצה לו בראשון לציון - בית דגן וכחלק מפעילותו המשיך להיות מרכז אקדמי בשיתוף הפקולטה לחקלאות. בשנות החמישים של המאה ה- 20 נקרא המכון עדיין "מכון וולקני רחובות).

הוא הכיר את חנה לוי, אלמנה מחיפה, ולה שתי בנות. אחת מהן, יהודית, נזקקה למסגרת חינוכית מיוחדת, ובגיל 17 הגיעה למוסד הפרטי של יצחק ואדית גרינקר בקרית עמל, אולם המעון נסגר ב- 1964 ונותרו 20 חניכים ללא מסגרת חינוכית וטיפולית. ההורים היו במצוקה, וד"ר הירש החליט לזווג מסגרת חינוכית וטיפולית חדשה על הגבעה שם עמד פעם קיבוץ גבעות זייד שהיה פרוץ, עזוב ומוזנח. עם אישים אחרים כפרופ' אריק



שיפוץ הבתים

נסאו, יסד חברה ציבורית בשם "תקווה".

במועצת המנהלים כהנו בהתנדבות: אברהם הרצפלד, ארנסט טלטש, י. ארדון, מ. ווירט, ודר' ארנה מאייר והמטיף פרידריך נוטהאקר שעמד בראש ארגון נוצרי Christlicher Hilfsbund בגרמניה, לימים ארגון "צדקה". המטרה הייתה להקים בית לאנשים הסובלים מפיגור שכלי קל ובינוני המסוגלים ללמוד ולהכשיר עצמם לחיים עצמאיים. "רסקו" ערבה לפרויקט, איחוד הקבוצות והקיבוצים בראשות סנטה יוספטל העבירו את 450 הדונם ואת המבנים של גבעות זייד לידי האגודה תמורת לירה אחת.



פרידריך נוטהאקר

מועצת העיר והרב ד"ר קלר. במהלך קיץ 1960 בילו בבית ההבראה כ- 50 אורחים בכ- 600 ימי הבראה.

לאה אתגר כתבה בעיתונה: "נסעתי ל"בית אל צדקה", שליד נהרייה, לחשוף שערורייה. מצאתי קבוצת גרמנים נוצרים עם חזון משיחי, המאמינים כי היהודים הם עם נבחר ועד שיבואו ימות-המשיח, הם עוסקים באירוח יהודים ניצולי שואה ללא כל תמורה".

(ידיעות אחרונות, 28.10.83)

נוטהאקר נפטר ב- 1968 ועוד זכה להשתתף ב- 9 בנובמבר 1966 בהנחת אבן-הפינה לבית

ההארכה בשבי-ציון כאשר בית "לידו" בנהריה היה צר מלהכיל את אורחיו ונמכר ב- 1973. בטקס אמר העיתונאי להמן: "ביום 9 בנובמבר בערו בגרמניה בתי הכנסת כאות למלחמה והרס. אתם מקימים היום, 28 שנים מאוחר יותר, באבן-הפינה הזו סמל לאהבה, פיוס ושלוש".

נוטהאקר רצה לבנות בשבי-ציון גם בית אבות עבור ניצולי שואה שבורים גופנית ונפשית. ד"ר מנליס ז"ל מנהריה המליץ להקים בית אבות בהרים ולא במישור החוף בו חם ולח יותר מדי. במעלות היה באותו זמן בית הבראה של קופת חולים, לידו היה אזור שומם ושם נרכש השטח לבניית "בית אליעזר". ב- 10 באוקטובר 1983 התקיימה חנוכת הבית בהשתתפות אורחים רבים.

”כפר תקווה” קם לתחייה

ב-20 בספטמבר 1964 התאחדה אגודת ”תקווה” עם ”אקי”ס” לחברה בע”מ בשם **כפר קנדי בגבעות זייד**. משפחת קנדי נתנה אישורה לקרוא את הכפר ע”ש ג’ון קנדי, שגם אחותו הייתה מוכת גורל. ממשלת ארצות הברית העניקה הקצבה של 270,000 ל”י לשלוש שנים, עבור מחקר של הצלחת הכפר בשיקום ילדים מפגרים בעבודה חקלאית.

אך בניית הכפר החלה, כאשר ארגון ”צדקה” נרתם לסייע בשיקום גבעות זייד והכנתו לייעודו החדש. באוקטובר 1963 היו המכונות מוכנות למשלוח ממרסיי וקבוצה בת 36 איש הגיעה ב-30 באוקטובר לישראל, בראשות המהנדס הוספורדרש, חשמלאי מומחה ונגר מומחה. בסיוע אשתו הילדגראד, הצליחו הקבוצות להתגבר על קשיי השיקום של הבניינים ההרוסים בחלקם.

מכונות נגרות ולמסגרות הובאו מגרמניה, וכן חלקי צנרת, מנורות, כיריים ומכונות כביסה



חברי ארגון ”צדקה” בכפר

ואפילו טרקטור עם עגלה, שנרכשו בתרומות של מאמינים. בין המתנדבים היו אחות, מורה, פקיד בנק, איכרים, נגרים, מסגרים, חשמלאים ובנאים. כולם חדורי שליחות בעלת גוון דתי עם אהבה לעם ישראל ולארץ ישראל. (הרקע הדתי, הרקע לאהבת עם ישראל נדון בהרחבה בעבודת Ph.D שלי ובספרי שטרס יצא לאור) כבר לאחר 3 חודשים, יכלו ראשוני הילדים להתיישב במקום.

על תחושתם של המתנדבים העידו שניים מהם בראיון:

”על הגבעה עמדו עשרים וארבעה בתים שהיו ברובם במצב גרוע: גגותיהם היו הרוסים ותכולתם נרמסה ברגל גסה. הכיורים, האסלות, הברזים, משקופי הדלתות והחלונות נעקרו ממקומם והגדרות היו הרוסות. עזובה שרה בכל. [...] הדבר המדכא ביותר היה השקט. זה כפר מת.” (ג. ג.)

ועוד:

”[...] נהגנו להשכים קום עם שחר כדי לחזות בזריחת החמה מעבר לגלבוץ ומעבר לעמק יזרעאל, חשנו התפעמות בעמדנו על אותו מקום בו דרכה רגלם של גיבורי התנ”ך: גדעון, שאול ויונתן, דוד ואחאב. [...] יעל וסיסרא ומולנו התנשא הר הכרמל שבו לחם אליהו הנביא בכוהני-הבעל. על הגבעה השוממה הזו הצלחנו לראשונה להרגיש את חוויית ארץ התנ”ך.” (ה. ב., ג. ג.)

עד אביב 1967 נמשכו הבנייה והמלאכה בידי המתנדבים מארגון ”צדקה”. עד היום חלק מצוות העובדים במקום הם מתנדבים ומתנדבות צעירים מגרמניה ובכפר חיים חיים עצמאיים.



מבנה לאחר השיקום



כפר תקווה צילום אוויר (ויקימדיה)

גד סובול, היסטוריון וחוקר מורשת אשקלון, נאמן המועצה לשימור אתרי מורשת ויקיר העיר אשקלון. פעיל בעשרות פרויקטים לשימור באשקלון. מחקר לתואר השלישי עומד להתפרסם כספר.

כנרת - עמק הירדן וגליל תחתון מזרחי

התחדשות בפארק נהריים



בתאריך 20 בספטמבר 2016 נחגג באתר פארק נהריים, שליד אשדות יעקב, אירוע, שלמעשה חיבר בין שתי פעולות שידרוג תיירותיות שנערכו לאחרונה באתר: 1. שיקום שביל הסכרים ע"י החמ"ת (החברה הממשלתית לתיירות). השביל המחבר בין נקודות תצפית על הנוף ובעיקר על הסכרים והתעלות של תחנת הכוח ההיסטורית וכן על גשרי רכבת העמק שבמקום.

2. חידוש הזרמת המים בתעלת האפס ההיסטורית. לשם כך נעשתה חפירה במעלה הירדן להזרמת חלק מהמים לתעלת האפס תוך ניקוי השטח מאשפה ומצמחייה. המיזם בשיתוף פעולה של חברת החשמל לישראל ורשות ניקוז כינרת.

באירוע נחנך גם השלט הכחול החדש של המועצה לשימור באתר, שמספר את סיפור האתר להלן:

תחנת הכוח ההידרו-אלקטרית "נהריים" הוקמה על אדמת אמירות עבר-הירדן על-ידי פנחס רוטנברג, מייסד חברת החשמל, בסמוך למפגש הנהרות ירדן וירמוך. נהרות אלה הזינו את התחנה באמצעות אגם נהריים ומערך סכרים ותעלות ששימשו לוויסות הזרימה ולהובלת המים אל המפעל.

לא הרחק מתחנת הכוח הוקם היישוב תל-אור, בו התגוררו עובדי המפעל ובני משפחותיהם.

לאחר עבודות שיקום מואצות של חלקים במפעל, שנהרסו כתוצאה משטפונות עזים שאירעו בפברואר 1931, נחנכה התחנה ב-9 ביוני 1932.

שימור ציורי הקיר באולם בית איתמר באפיקים

באוגוסט 2016 תיאר העיתונאי אלי אשכנזי את עבודות השימור ואת הרקע שלהם בכתבתו עבור אתר וואלה. מן הכתבה:

"אולם הספורט הישן בקיבוץ אפיקים להט השבוע בחום המכה ללא רחם ביישובי עמק הירדן. למרות החום הכבד, שי פרקש ואלי שאלתיאל, שני מומחים לשימור ציורי קיר, עמלו על תיקון סדקים וליטוש פיסות שני ציורים. השניים פועלים במסגרת פרויקט שהחל לפני כשלוש שנים ונועד לקבץ ולארגן את שפע יצירות הקיר המצויות בישראל תחת קורת גג אחת. המיזם משיב לתודעה הציבורית אמנים שנשכחו וציורים שהספיקו להיעלם. לאחרונה הוחלט לא להסתפק רק בתיעוד היצירות, אלא גם בשימור כמה מהן, ובהן הציורים באולם הספורט הישן.

שני הציורים, הנישאים לגובה של כחמישה מטרים, ניצבים זה 63 שנה על קירותיו המערביים של אולם הספורט בקיבוץ. באחד הציורים נראה חקלאי חסון העומד בשדה שיבולים ובידו חרמש. החקלאי הוא איתמר גולני, שלמרות שלא נולד בארץ, נחשב לבן הראשון של הקיבוץ. גולני נולד בצפון חבל אורל שברוסיה, אליו גורשו הוריו, רעיה ואריה (לובה), בשל פעילות ציונית וסוציאליסטית. בני הזוג הסכימו להמיר את העונש בגירוש מברית המועצות לצמיתות, ובשנת 1930 עברו יחד עם בנם איתמר, שהיה אז רק תינוק, מהקור הנורא של רוסיה אל החום היוקד של אזור הכנרת.

גולני התבלט במקצועות הספורט ובכושר מנהיגותו, והתגייס לצנחנים לאחר שלחם ופיקד בשורות הפלמ"ח. בשירות הצבאי צפו כי יטפס



חידוש הזרמת המים בסכר נהריים צילום: אורי בן ציוני

בטקס החגיגי נכחו האמיר עבדאללה, שליט עבר הירדן, סר ארתור ווקופ, הנציב העליון הבריטי של ארץ-ישראל, הקולונל הנרי קוקס, הנציג הבריטי הבכיר בעבר-הירדן ופנחס רוטנברג.

התחנה ייצרה 18 מגוואט חשמל, פי שישה מהספק החשמל שהיה באותם ימים, דבר ששינה באחת את מפת ייצור החשמל בארץ ישראל.

עם כיבוש המקום על-ידי הכוחות העיראקיים, בליל 14-15 במאי 1948, הופסקה פעילות התחנה. היישוב והמפעל נבזזו ו-40 ממפעיליו נלקחו בשבי הירדני ושחררו עד פברואר 1949.

מבנה התחנה השומם והמרשים עודנו ניצב על מקומו. שרידי מערכות הסכרים והתעלות נותרו כעדות חיה ואילמת לחזון ולהגשמה.

שבקצה האולם. מימין לבמה צוירה דמות בגודל זהה של איש כנעני קדום, שגם הוא עובד בשדה החיטה, ונראה כי הכוונה היתה שגולני נחשב לממשיכו של אותו עובד אדמה כנעני.

במשך שנים ארוכות, רק חברי הקיבוץ וחובבי אמנות ושימור הכירו את הציורים, וכעת הם זוכים לטיפולם של מומחי השימור במסגרת "מיזם ציוני דרך" של משרד ירושלים ומורשת בשיתוף המועצה לשימור אתרי מורשת.

בסולם הפיקוד והדרגות, אך לגורל היו תכניות אחרות: במהלך אימון צניחה ב-16 בנובמבר 1948, הסתכבו מיתרי המצנח של הקיבוצניק הצעיר בכנף המטוס. לאחר דקות ארוכות שבהן היטלטל בין שמיים וארץ, חתך גולני את המיתרים והתרסק ביים.

מותו היכה את הקיבוץ בהלם ולזכרו בנו החברים אולם ספורט על שמו - "בית איתמר". דמותו כאיכר קוצר חיטה צוירה משמאל לבמה



ציורי שונברג כיום צילום: מיכל בר אור סטודיו תכלת

מי צייר את שני הציורים? מה משמעותם? גם לכך התייחס אשכנזי כבר בכתבה קודמת עבור עיתון הארץ בשנת 2013 ("צייר לי חלוץ"): "סם (שלדון) שונברג, אמן יהודי אמריקאי, ששהה בישראל כמה פעמים לתקופות קצרות בראשית שנות ה-50. הוא מת ב-2012 ולפי העיזבון שהותיק, הוא צייר בישראל שלושה פרסקים: הציור באולם הספורט באפיקים, ציור בבית תרבות בקיבוץ מעלה החמישה, ועוד אחד במקום שבו היתה פעם הספרייה של אוניברסיטת חיפה.

ציורו של שונברג באפיקים מעניין במיוחד, אומר ד"ר אסף ענברי (בן אפיקים שכתב את הספר "הביתה"), משום שהוא עבודה מוזמנת, שנועדה לבטא את רצונם של המזמינים, לא את הצייר. לדבריו, זהו "ציור כמו-סובייטי בתפישה שלו. מעין פוסטר צילומי פלקטי. קשה למצוא בארץ עוד קירות שהם כמו-בולשביקים. מה שמוזר שזה קרה בקיבוץ שהיה מזהה עם מפא"י ובזמן של שיא המתח הפוליטי עם הזרם הקומוניסטי." הוא תוהה מדוע הונצח איתמר הלוחם, הצנחן, דווקא כפלאח. לדעתו, אולי "זה הסנטימנט התנ"כי, הניאו-מקראי של המייסדים. הם עולים חדשים, לעומת איתמר הצבר, עם השם שמבטא נוסטלגיה. יש כאן ביטוי רומנטי של הרצון שלהם להקים קהילה של חקלאים שורשיים שחוזרים למרחב".

במהלך עבודת השימור על שני הציורים של שונברג, זיהו אנשי "תכלת" ציורים שהיו חבויים תחת סיד בקיר אחר באולם. ביולי 2016 כתבו על כך תחת הכותרת "מי מכיר את האיש שצייר על הקיר":

השבוע התחלנו בשימורם של ציורי קיר, שצייר האמן סם שלדון שונברג בשנת 1952 בבית איתמר שבקיבוץ אפיקים. אולם לצד ציוריו של



צילום: מיכל בר אור, סטודיו תכלת לאחר חשיפת הציורים

תעלומת ציורי הקיר, שנחשפו במהלך עבודת השימור שביצעו בקיבוץ אפיקים, הגיעה לקצה. היום חשף פרקש, מי שעמד בראש צוות המשמרים שביצע את עבודת השימור, כי זהותו של מי שצייר את שמונת הציורים בקירו הצפוני של המבנה, הוא הצייר ליאו רוט שהיה חבר הקיבוץ, ביחד עם תלמידיו. זלי רוט, בנו של הצייר המנוח, איתר לאחרונה בסטודיו של אביו סקיצה של אחד מציורי הקיר שצוירו על קיר המבנה - ובכך הסתיימה התעלומה.

על-פי התחקיר שביצע פרקש בסיועה של אסיה לשם, חברת קיבוץ אפיקים, עולה, כי באוקטובר 1953 אירח הקיבוץ במשך שלושה ימים את הוועידה השנייה של איחוד הקבוצות והקיבוצים בהשתתפותו של ראש הממשלה דוד בן גוריון. באותה השנה נפתח בקיבוץ האולפן הראשון לציור של איחוד הקיבוצים, בניהולו של ליאו רוט. באולפן היו שישה תלמידים: איקא ישראל, אריק קורן, שמעון קפלן, עודד ישראלי, יואל קאס ומנשה קדישמן. לקראת ועידת הקיבוצים, עיטרו רוט ותלמידיו את קירותיהם של חדר האוכל ושל בית איתמר, בו היו כבר באותה העת שני ציורי קיר של הצייר שלדון שונברג מארה"ב. בכך תמו הן התעלומות והן מיזם השימור. המיזם, שהחל כפעולת הגנה לשני ציורים, התגלגל לתגלית שמציבה את מבנה בית איתמר כאתר חשוב מבחינת תולדות הציור והאמנות הא"י בשנים הראשונות לאחר קום המדינה. תפקידנו כיום מתמקד בהכרזת המקום לשימור בכדי שבעתיד לא יכוסו הציורים שנית...

מימון המיזם: תכנית ציוני דרך של משרד ירושלים מורשת, ביצוע: המועצה לשימור אתרי מורשת בישראל באמצעות סטודיו "תכלת" לשימור ושיחזור ציורי קיר. תודה מיוחדת ליונתן פורת אפיקים שהתריע והביא למעשה לפעולות השימור כמו גם לחשיפת הציורים "הנעלמים" לבסוף.

זאת גם ההזדמנות ליידע על מיזם שימור אחר הקשור לעבודות באפיקים: "סקר אמנות הקיר בישראל" - שנולד משיתוף פעולה בין יד בן צבי, ציוני דרך, המועצה לשימור אתרי מורשת בישראל ומשרד התרבות והספורט. הסקר מנוהל ע"י ד"ר נירית שלו-כליפא ומומלץ להיכנס לאתר האינטרנט www.wallart.org.il ולהישפץ לשפע המידע והצילומים שיש בו.

שונברג, נחשפו עבודות קיר שצוירו בידי אלמוני, המתארות סצנות מחיי הקיבוץ ומצוירות בסגנון אחד - קו שחור התוחם משטחי צבע צבועניים. הציורים הללו כוסו בצבע ולא ברור אם צוירו לפני ציוריו של שונברג או אחריהם.

בכתבה משנת 1961 בעיתון "דבר", מספר הצייר ליאו רוט על אכזבתו מכך שלקראת כל חג הוא מצייר בקיבוץ ציורי קיר, שנמחקים מיד לאחר תום החג. אבל הוא איננו מזכיר ציורי קיר בבית איתמר, והמומחים טרם מצאו הוכחה ממשית שאכן הציורים שנתגלו בבית איתמר, הם מעשה ידיו של רוט.

אז מי צייר את ציורי הקיר שנתגלו בבית איתמר? אולי אתם יודעים?"

פיתרון התעלומה מוצג באתר של תכנית "ציוני דרך" - אגף מורשת במשרד ירושלים ומורשת הממשלתי מתאריך 29 בנובמבר 2016:



משמאל הסקיצה שנחשפה בסטודיו של ליאו רוט ומימין - ציור הקיר בבית איתמר צילום: סטודיו תכלת

מעלות תרשיחא - שימור בית אע'א ("בית המושל") - תרשיחא



עיריית מעלות-תרשיחא החליטה להפוך את בית המושל העות'מני, הנטוש מזה שנים רבות, לאתר מורשת ציבורי. בימים אלה מסתיימות עבודות ההצלה. העבודות נעשות באגף המערבי של המבנה על-ידי המועצה לשימור בניהול ארנון חפץ וכן באמצעות דיוויד צל (מדידה ועיבוד פוטוגרמטרי) משרד שפר - רונן (תכנון הנדסי), והקבלנים דוד כץ



בית המושל צילום: אמיר פרוינדליך

מתוך הערכים אדריכליים: "האתר... מצוי בשולי הכפר ההיסטורי ובקצה הגבעה החולשת על השדות ממערב ומצפון. הנוף הטבעי והבנוי, הנשקף בעבר ובהווה למערב ולצפון, מרהיב. מכאן ניכרות רבות מהתמורות הגיאוגרפיות - היסטוריות של הנוף הבנוי של הסביבה הקרובה; תחבורה וחקלאות, התיישבות, בנייה ומורשת.

המבנה נצפה היטב מהשוק שלמרגלותיו ומשביל המסגד הישן, העובר לאורך גבולותיו.

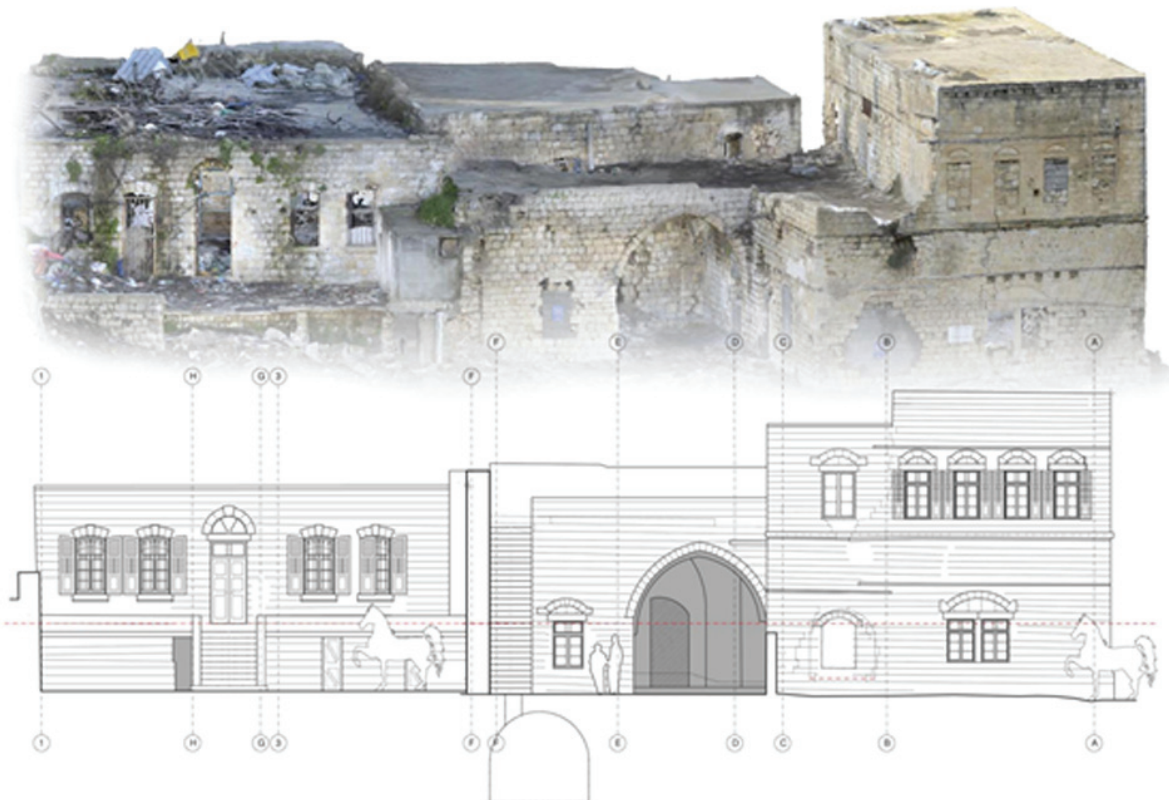
מתוך הערכים החברתיים - דתיים: "כאחד מבתי המגורים המסורתיים האחרונים שהשתמרו בתרשיחא, ואחד הבולטים והמפוארים שהיו, גם אם מקומו בתודעה המקומית נדחק, הוא, ללא ספק, מושרש בתודעת הדור המבוגר. ייתכן, שלימים יושרש גם בתודעת הדור הצעיר של תרשיחא, המבקש לאחוז במורשת התרבותית המקומית".

לסיכום: "בית המושל / בית אע'א הינו אחד מבתי המגורים המסורתיים האחרונים שהשתמרו בתרשיחא, ומן המבנים המפוארים והבולטים בכפר (בדגש על המכלול המערבי). חרף מצבו הפיסי הירוד, מגלם המבנה בחובו איכויות אדריכליות - אסתטיות יוצאות מן הכלל. מיקומו, למרגלות המסגד הישן ובמעלה השוק, ונצפותו למרחוק, מקנות לו משמעות כנקודת ציון עירונית".

חברת ארכו. תיק התייעוד בוצע על ידי אדר' אמיר פרוינדליך. כרקע כללי מצוין פרוינדליך, כי "מקור השם 'בית המושל', שדבק בקבוצת המבנים, אינו ברור. עד כה לא נמצאה אסמכתה היסטורית למגורי מושל במבנה. עם זאת במפות "זכרון" [מפות שצוירו ונערכו ע"י בני הכפר בנסיון לשחזרו טרם 1948] מופיעים שמות שונים של בני משפחת אע'א. "אע'א" שימש כתואר אצולה טורקי, שלישי בחשיבותו אחרי התארים האזרחיים העות'מניים (אחרי "פאשא" ו"ביי" ולפני "אפנדי").

משפחת אע'א, כרבות ממשפחות תרשיחא, נמלטה ללבנון במהלך מלחמת העצמאות. אחד מנצאצאיה שב עם משפחתו כילד בראשית שנות ה-50 ועודנו מתגורר בתרשיחא. לדבריו, בונה הבית ואבי המשפחה היה חסיין אע'א מן הכפר ג'דין (יחיעם), אדם אמיד ורב השפעה באזור, שהתיישב בתרשיחא והקים את המבנה בשלהי המאה ה-18. בהמשך, אחד מנכדיו של חסיין שימש כראש עיריית תרשיחא עד 1948".

בבחינת הערכים ההיסטוריים של המבנה מצוין פרוינדליך, כי "מן המעט הידוע כיום ניתן לקבוע, כי משפחת אע'א היתה משפחה רבת אמצעים והשפעה אזורית. ביתם מבטא טכנולוגיות בנייה קדומות, אשר כמעט ולא שרדו בתרשיחא, עקב מלחמות העבר וקדמת ההווה. בית אע'א מהווה עדות כמעט יחידנית לבית מגורים מסורתי ומפואר בתרשיחא. על אף שהאתר לא נסקר מבחינה ארכיאולוגית, לא מן הנמנע, שחלק משרידי המבנים באתר הוקמו בעת העתיקה למן התקופה הצלבנית".



בית המושל מתוך תיק התייעוד אמיר פרוינדליך

ב"מקאם" הקדוש של כאוכב אבו אל היג'א - קבר שיח' אל היג'א, יזמה ומימנה המועצה המקומית עבודות שימור. על פי אדר' עבודות השימור, אסעד דאוד, "אבו אל-היג'א היה אחד הלוחמים המוסלמים שנלחמו בצלבנים. הוא היה אחד ממפקדי צבאו של צלח א-דין, ואחרי הניצחון ההיסטורי בקרב קרני חיטין קיבל נחלה בגליל התחתון במקום שהיום נמצא הכפר הקרוי על שמו. לא ברור אם המבנה הקיים נבנה בתקופה ההיא או בשלב מאוחר יותר, אך לפי



שרידי שכבת הטיח עם עיטורים צילום: אסעד דאוד

עבודות "שימור" אלו גרמו נזקים למתחם, ולפני כשנה התחוללה בו שריפה, מה שהביא ליוזמת השימור הנוכחית. כך, כבמקרים רבים, חלק נכבד מעבודות השימור הנוכחיות נובעות מעבודות חיזוק בלתי מקצועיות בעבר. דאוד: "העבודות כללו טיפול, ובמידת האפשר אף הסרה, של חיזוקי הבטון משנות ה-60 כולל שכבות הבטון שהונחו אז על הכיפות. כמו כן הוסר הטיח הצמנטי מעבודות שנות ה-60. במקומו יושם טיח חדש על בסיס סיד.

"במהלך העבודה התגלו שרידים של שכבת טיח פנים עם עיטורים, כנראה מסוף התקופה העות'מנית. חלקים אלה ישומרו וקיימת מחשבה כעת לשחזר שכבת טיח זו עם העיטורים שהיו בה". במהלך העבודות גם נהרס מבנה מודרני, ששכן מזה מספר שנים בחצר המבנה. מהנדס העבודות הוא מאיר רונן ממשד שפר - רונן. העבודות נעשות ע"י חברת ארכו.

הכתובות שעל הקברים הצמודים למבנה, שמתוארכים לשנת 1182 היג'רית (שהיא 1769 לספירה), ניתן להעריך, שהמבנה נבנה לפני שנה זו". דאוד מספר: "בשנות השישים בוצעו עבודות חיזוק בבטון למבנה, שכללו בניית אומנות תומכות בפניו של המבנה ועוד קורות ועמודים מבטון מזויין בהיקף המבנה. כמו כן בוצעו יציקות של שכבות בטון על הגג ועל הכיפות של המקאם".

שימור בית אבו - מוסא, יודפת

בתאריך 31 באוקטובר 2016, ערכה המועצה לשימור את טקס הענקת "אות השימור" לארבעה מיזמי שימור מצטיינים ברחבי הארץ שנעשו בשנתיים האחרונות. "הנציג הצפוני" מבין העבודות הינו "בית אבו מוסא" - מבנה היסטורי נטוש, שהוסב למרכז קהילתי ביודפת. מומלץ לקרוא את תיאור המיזם ע"י האדר' מיכאל יעקובסון (וכן על שאר המיזמים שזכו בטקס אות השימור השנה) בכתבתו באתר האינטרנט של xnet אדריכלות תחת הכותרת:

להתגורר ביישוב החדש ביר אל מכסור. בית אבו מוסא נותר שומם. חזונם של אנשי יודפת היה שימור המבנה והחייאתו כמתחם תרבותי קהילתי, וזאת - תוך שימוש בטכנולוגיות בנייה מסורתיות. בעלי המקצוע המעורבים היו מיודפת וסביבתה, והם נרתמו לפרוייקט בהתלהבות שחיפתה על התקציב המוגבל. אמנון גולן ניהל את הפרוייקט, מירב טלר יצחקי תיכנה.

"במקום להרוס חורבה לטובת מתנ"ס, שימרו אותה והרוויחו נכס תרבותי". על פי המחקר שנעשה לפרוייקט (ע"י עירא עברי מיודפת), נבנה המבנה ע"י אנשי השבט הבדואי "ערב אל חוג'ראת", כמבנה האירוח של השבט, בשנות השלושים והארבעים של המאה ה-20. השבט עבר כבר בתחילת המאה ה-20 מנדידה מסורתית והתיישב באזור הד'הרה, סמוך לתל יודפת. בתחילת שנות השישים, כחלק ממדיניות המדינה ליישוב הבדואים במגורי קבע בצפון, עבר השבט



צילום: מיקי גינזבורג

שימור בתכניות מתאר מחוז צפון תכנית מתחם חוני המעגל בחצור הגלילית



3. תחום הקבר הראשי של חוני המעגל מסומן בתכנית החדשה כמתחם לשימור הכולל בתוכו אלמנטים כמו מערת הקבר וכן גרם המדרגות והתצפית שתוכננו ע"י בן-אורי. גם במתחם זה, תוספות בנייה בלתי חוקיות ופוגעניות מיועדות עתה להריסה.

4. המתחם המערבי הינו רגיש, מאחר שמדובר על בנייה בלתי חוקית קיימת. התכנית החדשה "מלבינה" את המתחם הבנוי תוך הריסה של חלק ממנו. זוהי פשרה של קבלת נוכחות חדשה של ישיבה ובית מרחץ במתחם ההיסטורי. מצד אחד, הרצון הראשוני היה אי הסדרת הבניות הבלתי חוקיות והפוגעניות מבחינת שימור. מצד שני מדובר על ישיבה ובית מרחץ, שנבנו לפני שנים רבות ליד הקבר כצורך של קבוצת אוכלוסיה דתית. כך שהתכנית מקבלת ומסמנת את הנוכחות הבנויה כ"מבנים ומוסדות ציבור לדת" תוך נסיון לצמצם את המופע הארכיטקטוני הקיים, שאינו מתוכנן בצורה ראויה למבנים חדשים בתוך מתחם היסטורי קיים.

תכנית ג/19515 הופקדה בוועדה המחוזית צפון במהלך 2011, ובימים אלה היא בפני אישור סופי ורשמי.

התכנית מוגשת ביוזמת המועצה המקומית חצור הגלילית. המתכנן הינו אדר' דסמונד קפלן ויועץ השימור אדר' אבנר אמיר.

מטרתה של התכנית: שידרוג תשתיות קבלת הקהל. כיום, ככל הנראה, התשתיות הקיימות אינן מספיקות לאור הביקוש ההולך וגובר של מבקרים באתר.

התכנית מגדירה אפשרות לקליטת כ- 2000 מבקרים ביום.

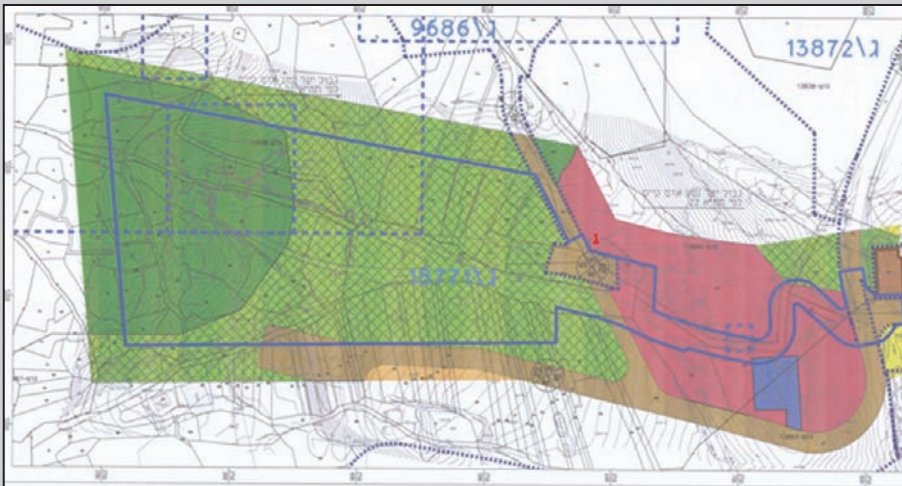
לאור מערבות אדר' ברכה אור - יועצת השימור לוועדה המחוזית צפון וכן של ארכיאולוגית המחוז דאז דינה גורני אבשלום מטעם רשות העתיקות ואנוכי כמייצג המועצה לשימור, ניתן דגש רב בתכנית החדשה לנושא סימון האתרים והמרקמים לשימור ומדיניות שימור. כל אלה לא היו בתכניות קודמות לאתר לפני גיבושה של תכנית זאת.

תיק התייעוד של אדר' אבנר אמיר עוסק, בין השאר, באתרי הקברים ובהקשרם לנוף הסובב אותם וכן עוסק גם באדריכל מאיר בן אורי ובתכנון שלו לאתר במסגרת עבודות משרד הדתות בקברי הקדושים בגליל במהלך שנות ה-50.

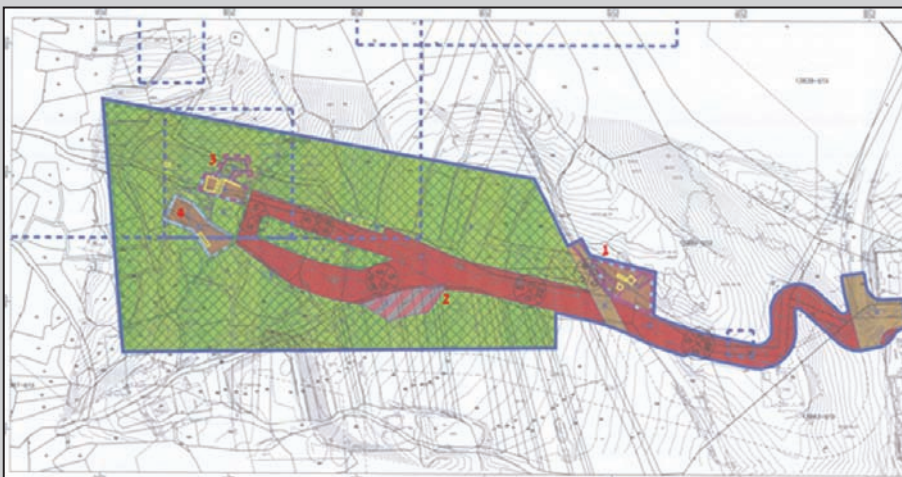
בחינת המצב שלפני התכנית לעומת המצב שלאחרי:

1. אזור "קברי הנכדים" שבדרך לקבר חוני הראשי - בעבר סומן המקום ככביש - דרך תחבורתית בלבד (כתם חום). אין שום התייחסות בתכנית הקודמת לאתר כמקום קבורה בעל משמעות וערכים. בתכנית החדשה מבני הקברים מסומנים כמבנים לשימור (מסגרת סגולה), ומתוחמים יחד כמתחם לשימור (קו מקווקו סגול). הייעוד שלהם בתכנית - "מבנים ומוסדות ציבור לדת". יחד עם סימון המתחם יש גם התייחסות של התכנית לתוספות בנייה פוגעניות ובלתי חוקיות, שנבנו בצמוד למבנים ההיסטוריים. התכנית החדשה מסמנת אותם כמבנים להריסה (סימון מסגרת צהובה) כמו גם תוספות בנייה אחרות בלתי חוקיות הנראות באזורים שונים במתחם.

2. התכנית החדשה אינה משנה את סימון האתר הראשי וסביבתו כ"פארק/גן ציבורי". יחד עם זאת, בתוך אותו פארק, מסומן בתכנית החדשה כביש היקפי ורחב יחסית - כחלק ממטרת התכנית להכשיר הנגשה למבקרים עד לקבר חוני עצמו. הכביש לא היה מסומן עד היום ככביש חוקי, אך ברור, כי הנגשת האתר מחייבת את קיומו של הכביש גם אם בכך נגרע שטח מהפארק.



מפה 1 מצב קודם



מפה 2 מצב חדש



מפת האזור בה מסומן קבר אל וקאץ. בשטח לא נותרו שרידים

בבואי לסקור את קברי הקדושים המוסלמים באזור חצור שבגליל העליון, נוכחתי, כי כאן ניתן יהיה להמחיש בבירור תופעה של היעלמות הדרגתית ו"שקטה" של אתרי מורשת בכלל וקברי קדושים מוסלמים בפרט. בספרות ובמיפוי קיימות עדויות למספר מבני קברים באזור חצור, שריד לנוכחות שבטי הבדואים של דרום החולה, אך בשטח השרידים אינם.

דוגמה ראשונה: במפות ישנות מסומן קברן של **בנות יעקב** (לעיתים מסומן כקבר שיח עבדו. השם "בנות יעקב" לקוח משם מנזר הנזירות בצפת מהתקופה הצלבנית, ויעקב הוא יעקב הקדוש (הנוצרי), אחיו של יהושע. המנזר גבה את מסי המעבר על הגשה, שפעל כבר אז מעל לירדן) בסמוך לקיבוץ גדות ליד הכניסה לאתר הרפטינג נהר הירדן (במסורת היהודית דינה היתה בתו היחידה של יעקב אך במסורת המוסלמית היו ליעקב מספר בנות). כיום נותר רק עץ אלה לציון המבנה שנעלם (תודה לאלי סט מגדות שהראה לי את המקום). על קבר זה מסופר כי "בדווי האזור ביקרו בו לעיתים קרובות בהביאם את עדריהם כדי להרחיק מחלות" (מתוך "דת ופולחן וקברי קדושים מוסלמים בארץ ישראל" / הוצאת אריאל).

דוגמה נוספת היא קברו הנעלם של **אל וקאץ**, בין תל חצור לקיבוץ איילת השחר. אל וקאץ הינו אבי השבט סואעד (סעד בן אבי וקאץ, מצביא מוסלמי על פי "דת ופולחן וקברי קדושים"). השבט עזב את האזור ועבר לאזור הר כמון, מה שגרם למיקי רביד מכמון לחקור את מקורות השבט. במחקרו גילה רביד, שסיפורו של שבט סואעד

מוחמד ונדע במסעות כיבושו במזרח. מסורות על קברו מצויות גם במדינה שבערב הסעודית ואפילו בסין...

בשטח, כאמור, לא נותר שריד לקבר. כך ניתן גם לתהות לאן נעלם **קבר אבו רישא**, על גדת נחל מחניים צפונית למושב משמר הירדן, והיכן **קבר השיח המסומן** של כפר עיי המערות שבתחום חצור הגלילית? והיכן קבר שיח מנס'ור מזרחית לכפר הנשיא?

גם האתר המוסלמי הדתי המרכזי של האזור, ג'וב יוסף שדרומית לעמיעד, מוזנח ונטוש. אדר' מיכאל יעקבסון תיאר את החאן ואת בור יוסף בגליון 41 של הגלילה. לבור זה הושלך יוסף ע"י אחיו על פי מסורת מוסלמית.

בצמידות למבנה הבור, בתוך המטעים של עמיעד, קיים אלון אדיר ממדים. זהו ציון קברו של **שיח' עבדאללה**. והנה הניסוח מתוך אתר הויקיפדיה לציון קבר עבדאללה (בתוך הערך על ג'וב יוסף): "זהו קבר במרכז הבקעה, מתחת עץ אלון עתיק, במרחק 120 מטר מערבית לח'אן ו- 240 מטר מערבית לג'וב יוסף. כיום שרד רק האלון, מאחר שהקבר, שמעולם לא היה מפואר במיוחד, זוהה על ידי ההדיוטות הארכאולוגיים שעלו על הקרקע בעמיעד כערמת אבנים ושימש כבסיס לערמת סיקול. הקבר מוזכר לראשונה בידי פוקוק בשנת 1745 ומסומן בשם זה במפות המנדטוריות".

אם כך ניתן לסכם: אזור גיאוגרפי שהיה עשיר בקברי קדושים מוסלמים פורק כליל מנכסים אלו; לא פחות משישה קברים מוסלמיים נהרסו באזור חצור לאורך השנים; שכבה היסטורית- תרבותית שלמה ועשירה נמחקה מתודעתנו.

כלול בפרשה היסטורית של דחיקת רגלי הבדווים ממקומות רבים בארץ בשלהי המאה ה-19, בהמשך לחוק הקרקעות העות'מני והמכירה הפומבית של קרקעות הגליל בשנת 1879. השלטון הכביד ידו על הבדווים גם במיסים וגם באמצעות חובת הגיוס הצעירים הבדויים לצבא השולטן. רביד מצא, כי ב"מדריך הגליל" של וילנאי משנת 1954 יש מפה ובה סימון לקבר שיח אלוקאץ לרגלי תל חצור, בציודו הדרומי-מזרחי. ממקורות רבים וסותרים מצא רביד, כי סעד אבן אבי וקאץ מת בשנת 674. הוא היה קרוב משפחתו של



קבר בור יוסף - צילום: אורי בן ציוני

בשבילי העבר - פרקים בתולדות קרן קיימת לישראל ובתולדות ההתיישבות היהודית בגליל התחתון בעריכת אופירה גראוויס קובלסקי

הקובץ מבוסס על הרצאות שנישאו בכנס השמיני של הקתדרה ללימודי קק"ל באוניברסיטת בר-אילן, לציון מאה ועשר שנים לייסוד הקרן הקיימת לישראל ולהתיישבות היהודית בגליל התחתון. הכנס נערך בשנת 2011 באוניברסיטת בר אילן.

הקובץ, שהוא פרי מאמץ מחקרי של חוקרים ותיקים כמו גם חוקרים בראשית דרכם, עוסק מטבע הדברים בשני נושאים העולים מהכותרת: הקרן הקיימת והגליל התחתון. על פי נושאים אלו ערוכים מאמרי הספר. המאמרים הפותחים את הספר העוסקים בקק"ל דנים בהשפעתה על התגבשות הלאומיות היהודית בארץ ישראל ובתפוצה היהודית וכן בהשפעתה על ההתיישבות בפועל בארץ ישראל. מאמרי החלק העוסק בגליל התחתון דנים בפן מעשי אחר של הגיבוש הלאומי היהודי בארץ - ההתיישבות בגליל התחתון. בחינת העיסוק בקרקע ובהתיישבות הציונית ובחינת השפעת ההיבט המעשי של העיסוק בהתיישבות על ההיבט התרבותי הנובע מכך, הם הנושא המרכזי של קובץ זה. מטרת הקובץ היא לתת במה למחקרים חדשים הדנים בשני נושאים: הנושא הראשון קק"ל והשפעתה על המרחב הגאוגרפי והמרחב התרבותי; הנושא השני הגאוגרפיה ההיסטורית של הגליל התחתון החל משלהי המאה התשע עשרה ועד אמצע המאה העשרים.

בקובץ מבוטאים היבטים חדשים של פעילות קק"ל ובהשפעתה על ההתיישבות בכלל וזו שבגליל התחתון בפרט. ראשית ההתיישבות היהודית המאורגנת בחבלי הגליל התחתון אורגנה על ידי יק"א. כבר בשנת 1899 נרכשו על ידי יק"א כ- 14,000 דונם מאדמות הכפר הערבי סג'רה. בעקבות קבלת יק"א לניהול את פעילות ההתיישבות של הברון רוטשילד בארץ ישראל בשנת 1900, ההתיישבות בגליל התחתון זכתה לתנופה רבה. יק"א ניצחה על כל המהלכים הן בתחום של רכישת הקרקעות הן בתחום מיון המתיישבים ותכנון היישובים וביסוסם. משנת 1901 עד שנת 1908 יישה יק"א באדמות שרכשה ברחבי הגליל התחתון שבע מושבות. היה זה מפעל חבלי ייחודי חסר תקדים בתולדות התיישבות היהודית בארץ ישראל עד לאותה תקופה.

נוסף על פעילות יק"א נעשו נסיונות לרכישת אדמות ולהתיישבות בגליל התחתון על ידי התנועה הציונית, שבתוקף תפקידה הובילה אותם הקרן הקיימת לישראל. רכישת אדמות מדרום לנחל תבור סימנה את מעורבותה הגדולה. על אדמות הגליל התחתון שנרכשו החל הקק"ל להקים בשלהי שנות השלושים ובמהלך שנות הארבעים של המאה העשרים יישובים חדשים, שעיבו את ההתיישבות בגליל התחתון. הקק"ל השפיעה על המתרחש בגליל התחתון החל מעברות שמות המושבות, וכלה ברעיון המצפים לאחר הקמת המדינה.

המאמרים בקובץ: יחיעם ויץ, יוסף ויץ בגליל התחתון. יוסי כץ, מגדר ומשפט



בתקופת היישוב - המאבק לשוויון מגדרי בחוזי החכירה שבין הקק"ל לחברי המושבים. אופירה גראוויס קובלסקי, השפעת קק"ל על עיצובה של מפת ארץ ישראל כסמל בארגונים ציוניים. נעמה פרוסטינג-דרמן פעילות קק"ל בשנחאי בין מלחמות העולם. ניר מן, השפעת גדוד העבודה על ההתיישבות העברית בארץ ישראל. אסתי ינקלביץ, חוות סג'רה - מחוות הכשרה ל"חוות השומר". יאיר זלטנרייך, חזרתה של יק"א לפעילות בגליל אחרי מלחמת העולם הראשונה. דותן גורן, היוזמה להקמת שכונת "מיימוניה" סביב קבר הרמב"ם בטבריה. מריה כריסטינה רטיגירי, מתילדה סראו בגליל 1893 - צפונה של ארץ ישראל בשלהי המאה התשע-עשרה על פי יומנה של תיירת איטלקייה.

עורכת הקובץ, ד"ר אופירה גראוויס קובלסקי, חברת הסגל האקדמי הבכיר במכללה האקדמית צפת, עמיתת הוראה בחוג ללימודי ארץ ישראל באוניברסיטת חיפה ועמיתת מחקר במכון הדסה- ברנדייס, שבאוניברסיטת ברנדייס ארצות הברית.

יוצא לאור על ידי המועצה לשימור אתרי מורשת בישראל, מחוז צפון

קישור לעיתון בכתובת האתר: www.shimur.org

להפצת הגיליון באמצעות הדואר האלקטרוני יש לשלוח את פרטי הדוא"ל לכתובת:

revital@shimir.org.il | רויטל טל' 03-5086625

מערכת העיתון:

אסתי ינקלביץ, אורי בן ציוני, יעקב שורר וענת יוניוס

כתובת המערכת:

המועצה לשימור אתרי מורשת בישראל, משטרת נהלל, ת.ד. 865 רמת ישי 3009500

טלפון 04-6415073 | פקס: 04-6514540

כתבות באורך כ- 1200 מילים ניתן לשלוח למערכת estiyan@gmail.com

עורכת העיתון: ד"ר אסתי ינקלביץ

עריכה לשונית: עדנה קראוזה

עריכה גרפית והדפסה: י.ט.כ. מגדל העמק 04-6540243