

# הגלילה

גיליון מספר 46 | תשרי תשע"ז | ספטמבר 2017

עלון מחוז צפון של המועצה לשימור אתרי מורשת בישראל

## מה בגיליון דבר העורכת, אסתי ינקלביץ

והפעולות שנעשו במחוז הביאו לשינוי בתכנון ותרמו למודעות, ובחלק המקרים הייתה לצערינו גגיעה בלתי הפיכה באתרים. העבודה היום יומית המתבצעת בשטח של בעלי התפקידים חיונית, אך ללא מעורבותם ועינם הפקוחה של נאמני השימור לא ניתן להגיע להישגים. הערנות של כל אחד ואחת מכם מסייעת וחושפת בפני קהלים נוספים את הצורך במודעות לשימור, כחלק מהתהליך החינוכי ושמירה על המורשת, וזו המשימה הניצבת לפנינו.

**מערכת הגלילה מאחלת לקהל הקוראים שנה טובה, שנה של התחדשות, פעילות פוריה בתחום השימור ובתחומים אחרים.**

המועצה לשימור אתרי מורשת בישראל ומערכת הגלילה שולחים את תנחומיה לחברינו יוני גדעוני ורעייתו דבורה עם פטירתו בטרם עת של בנם אילן ז"ל.

בסוף אוגוסט 1897, לפני 120 שנה, התקיים הקונגרס הציוני הראשון בבזל. לייסודה של ההסתדרות הציונית היו השלכות הרות גורל על תולדות העם היהודי ארץ ישראל בכלל והגליל בפרט.

רבים מהאתרים המהווים אבני דרך בתולדות היישוב והמדינה שקמו בעקבות מהלכים אלה, נמצאים במחוז צפון; רכישת הקרקע הראשונה של קק"ל בחיטין, חצר כינרת, דגניה ועוד. ניסיונות בהתיישבות שיהוו דוגמה ומופת לעשייה הציונית בארץ ישראל.

סוף הקיץ כבר פה, חגי תשרי בפתח וכולנו בהמתנה הגשמים שישטפו את האבק. הקיץ במחוז צפון לווה במספר מאבקים לשימור, בחוות השומר וברחוב העליון בראש פינה, עליהם ועל תוצאותיהם נרחיב בגיליון הבא. הגיליון שלפניכם משקף חלק מהפעילות שהתבצעה בשנה האחרונה במחוז צפון: התחדשות של אתרים, תיעוד של מבנים ואתרים העוברים או העתידים לעבור שיקום ושימור, ותיעוד מבנים קיימים שבשלב זה אין לגביהם ייעוד או תכנון עתידי, ונקווה שנגיע גם לכך. חלק מההתערבות

## הגלילה

והפעם בעקבות צילום נדיר של החווה החקלאית של יק"א בביתניה תחתית, מתוך אלבומו האישי של מפקד יחידת הצילום והמיפוי בחיל האוויר הגרמני בימי מלחמת העולם הראשונה, פריץ גרול (Fritz Groll) שבו תעד למוכרת את מסעו עם יחידתו אל המזרח בימי המלחמה. לצד מרבית התצלומים נוספו כתוביות בעפרון או בדיו, בגרמנית.

"פריץ גרול, איש צבא מנוסה כבן ארבעים, תעד לראשונה בהיסטוריה את ארץ ישראל מן האוויר לצרכים צבאיים. הצלם-הלוחם-הטייס התעכב במצלמתו בעיקר על אתרים קדושים ומוכרים מן התנ"ך ומן הברית החדשה... אלבומו הפרטי של גרול הוא עדות נדירה להלך הרוח של אחד מחלוצי צילום האוויר, והוא מאפיין, במידה רבה, את הלך הרוח של לוחמים אירופים, שהגיעו לארץ הקודש במהלך אותה מלחמה. אלבום נדיר זה נתרם לספרייה הלאומית בשנת 1992 על ידי גב' רות של (Ruth Schell) מלונדון, באמצעות פרופ' בנימין זאב קידר, אשר חקר את תצלומיו של גרול. שפע התצלומים הנדירים באלבום זה, מן האוויר ומן הקרקע, מספק לנו הצצה נדירה למראות ארץ ישראל, כפי שהיתה בימים האחרונים של שלטון האימפריה העות'מאנית, רגע לפני פתיחתה של תקופה חדשה." (מתוך אתר הספרייה הלאומית).



חווה הניסיונות ביתניה על יד סמח' ים גנוסר והירדן,  
1918 (המושבה הציונית ליד ים גנוסר)  
מימין נרשם הדרך לסמח'

מתוך אלבומו של פריץ גרול  
[http://primo.nli.org.il/primo\\_library/libweb/action/diDisplay.do?vid=NL&docId=NNL\\_ARCHIVE\\_AL003426938](http://primo.nli.org.il/primo_library/libweb/action/diDisplay.do?vid=NL&docId=NNL_ARCHIVE_AL003426938)

בדמשק. מקור המים לחווה היו מי נחל יבנאל, שהובלו אליה בתעלות פתוחות ובאמת מים שהתפצלה לשתי תעלות - אחת הובילה מים לכפר השכן עבודה והשנייה לחוות ביתניה. זמינות מי מעיינות נחל יבנאל איפשרו לחווה לגדל חקלאות שלחין.

במהלך 1914 התערערו היחסים בין הפועלים לבן צור. הפועלים התלוננו על יחסו המזלל ומזגו החם, ולמעשה, מיום שנוסדה החווה ליוו את המקום סכסוכים, ומתח מתמיד שרר בין המנהל לבין הפועלים, עד שאלה עזבוה.

במלחמת העולם הראשונה גוייסו הפועלים לצבא העות'מאני ובחווה נותרו פועלים בודדים בלבד. ההזנחה והעזובה פשטו במקום.

לאחר המלחמה נפתחה החווה מחדש, והפכה להיות לחוות הניסיונות היחידה שפעלה בארץ באותה התקופה. אולם כמה שנים אחר כך נסגרה החווה, ואדמותיה נמסרו ליישובים השכנים. ממבני החווה של אותם הימים לא נותר דבר בשטח.

"ביתן המלך" ממגילת אסתר (פרק א' פסוק ה'). לאחר שבשנת 1920 הוקמה ביתניה עילית שנקראה על שם החווה, החלו לקרוא לחווה ביתניה תחתית, כדי להבדיל בין שני האתרים.

מבני מגורים בביתניה החלו להיבנות בסתיו 1913, והחווה כללה מספר בתים, שנבנו מלבני חומר ותבן, לשיכון הפועלים. במקום עבדו 20 פועלים קבועים ועוד כעשרה זמניים. במקום ניטע פרדס על שטח של 550 דונם. את החווה ניהל האגרונום גרשון בן צור מיבנאל, שהגיע לביתניה לאחר תקופה בה עבד בחוות מגדל. החווה שימשה כתחנת ניסיונות לבדיקת התאמתם של זני ירקות ועצי פרי שונים לתנאי הגידול באזור. בתחילה הוקצה לחווה על ידי יק"א שטח של 900 דונם.

במקום נבנו מספר צריפים למגורי עובדי החווה. חלקם גרו במושבה כינרת ובמנחמיה. הגידולים הניסיוניים הראשונים של החווה היו הדורים וירקות, המתאימים לגידול בעמק הירדן, כמו ארטישוק, אספרגוס ועגבניות, ששווקו גם

גרול תעד, בין היתר גם את החווה החקלאית בביתניה בשלהי מלחמת העולם הראשונה, ומאפשר להתרשם ממבנה חוות הניסיונות החקלאית וסביבתה הקרובה, כפי שזו פעלה לקידום החקלאות בגליל במסגרת פועלה של יק"א (החברה להתיישבות יהודית) בארץ ישראל.

הצופים ממצפה אלומות לכיוון עמק הירדן יכולים לזהות בקלות את בית הביטחון של ביתניה תחתית, שנבנה בתקופת המרד הערבי הבניין שדרת דקלי הושינגטוניה שנכרתה בחלקה הגדול. מה שעוד חסר בנוף העמק אלה המבנים של החווה החקלאית.

חוות הניסיונות החקלאית ביתניה הוקמה בשנת 1913 על ידי יק"א ממערב לנהר הירדן סמוך לחוות כינרת ולדגניה. בתחילה נקראה החווה א-סִחְ'נָה (המקום החם) ובהמשך שונה שמה לביתניה. השם ביתניה ניתן לה על ידי יהושע ברזילי שהיה סופר ופעיל ציוני, בהשראת הביטוי

## כנרת - עמק הירדן וגליל תחתון מזרחי

### בית מגורים ביבנאל - מקרה בוחן לעליית מודעות שימור ברמה התכנונית, אורי בן ציוני



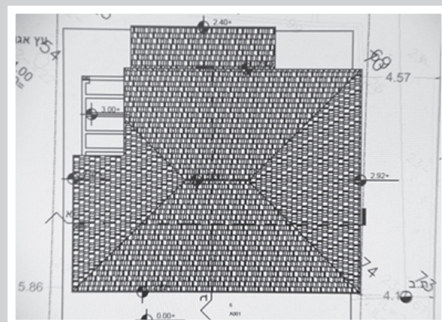
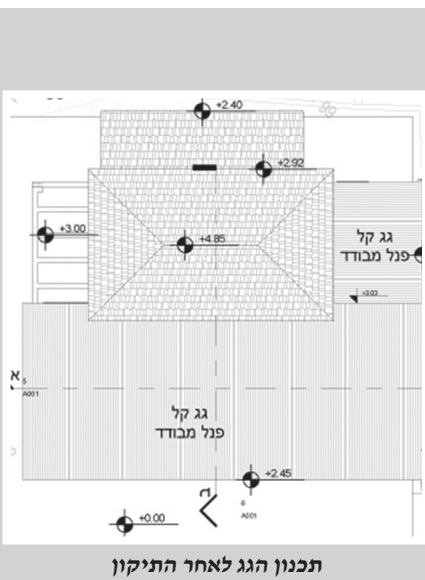
במושבה יבנאל, למרות חשיבותה והשתמרותה עד היום, אין עדיין תכנית מאושרת הנוגעת בהיבטים של שימור. יחד עם זאת, היו וישנם שיתופי פעולה של המועצה המקומית והמועצה לשימור. יש יוזמות שימור שצצות מהתושבים - כמו מקרה שימור בית משפחת ליפשיץ. המועצה המקומית והתושבים שילטו רבים מהנכסים ההיסטוריים במושבה בשילוט המועצה לשימור, ונעשים ניסיונות משותפים להחייאת בית המורים שבמרכז יבנאל.

זוהי ההזדמנות גם להודות למהנדס הרשות - דני ברוש, על מחויבותו ורגישותו לנושא.

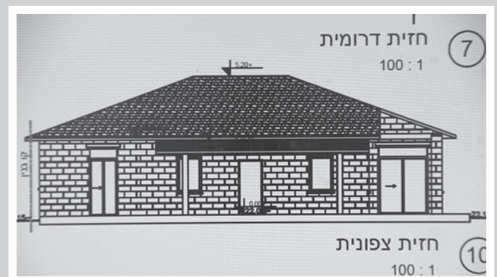
בתקופה האחרונה נוצר שיתוף פעולה פורה עם מהנדס הוועדה המקומית לתכנון ובנייה - הגליל המזרחי, מנחם עדי, וכך הראייה השימורית נשקלת בבקשות הבנייה במבנים ההיסטוריים.

בדוגמה שלפנינו, במסגרת בקשה להרחבה והגדלה של בית מגורים היסטורי, תוכננה הריסת גג רעפים מקורי ובניית גג חדש במקומו, במפלס גבוה יותר ובממדים גדולים יותר כך שיכסה הן את המבנה המקורי והן את תוספות הבנייה החדשות.

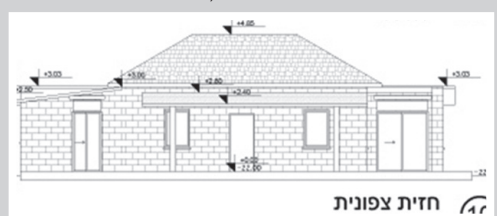
לאחר התייחסות המועצה לשימור הבקשה השתנתה כך שגג הרעפים המקורי ישומר בצורתו הקיימת ובגובהו המקורי בעוד שקירוי התוספות החדשות יהיה בחומרים קלים ובזווית מינימלית. כך ההבדל בין הישן לחדש יהיה ניכר, והמבנה המקורי יהיה נוכח ובלוט גם לאחר התוספת.



תכנית גג תכנון ראשוני



חזית לרחוב תכנון ראשוני



חזית לרחוב לאחר תיקון



נערך על בסיס תיק תיעוד בביצוע האדריכל אמיר פרוינדליך, אדריכלות ושימור המורשת הבנויה והאנג' עופר כהן, שימור מבנים והנדסה.

ב- 1952 נמכרה הווילה, אך זו נותרה עזובה ומוזנחת עד שנרכשה בידי משפחת אייזנברג. רק בשנת 2006 שוקמה הווילה והיא פועלת כיום כמתחם לאירוח תיירותי יוקרתי.

**תיק התיעוד שבוצע ל'וילה הדסה סמואל' על ידי האדריכל אמיר פרוינדליך והאנג' עופר כהן, מציג את השתלשלות הדברים שהובילו להקמה של וילה נוספת בנחלה אותה רכש הלורד מלצ'ט. במהלך שהייתה של הליידי מלצ'ט בארץ נרקמה בינה לבין הדסה סמואל ידידות אמיצה שתבוא לידי ביטוי כ- 15 שנה מאוחר יותר בהענקת שטח מקרקע**



מקור: אוסף מטסון ספריית הקונגרס

וילה מלצ'ט אמצע שנות ה-30

בגיליון "הגלילה" 41 (מארס 2014) התפרסמה כתבתם של שרה ורמי בן ראובן, "אהבה בצל הווילה", ובה סיפורה של וילה מלצ'ט הסמוכה למושב מגדל. תיק התיעוד שנערך ל'וילה סמואל' הסמוכה, שופך אור על מבנה נוסף שהוקם מאוחר יותר בשטח שהיה בבעלות הלורד מלצ'ט, וילה סמואל - בית הדסה סמואל.

ברומן 'אלטנוילנד', כתב תיאודור הרצל על הנסיעה לגליל. הוא תאר את השדות, כרמי היין, חלקות הטבק והמשתלות. ו"כשהגיוחו מעבר לעיקול הכביש, נתגלתה לפנייהם בקעת גינוסר והכנרת בכבודה

ובעצמה הופיעה לנגד עיניהם... בכנרת שטו סירות רבות... על החוף ממול נראו וילות לבנות, שהשתלבו להפליא בכתמי הירק שעל המדרונות המיוערים." היה זה זמן רב לפני בנייתן של הווילות לחוף הכינרת, אך ניתן להתרשם שהרצל, למרות שבפועל לא ביקר במקום, כבר ראה אותן בעיני רוחו.

האחוזה לבניית בית נופש פרטי ("וילה סמואל" ב-1946). הדסה סמואל, הייתה בתו של יהודה גרזובסקי-גור, בלשן, שומר ומורה במושבות. גור שימש כמורה הראשון לעברית במקווה ישראל והתפרסם כמחברו של מילון השפה העברית שיצא לאור ב-1947. הדסה נולדה בשנת 1897 ביפו (אחת מבין חמישה ילדים), וגדלה במזכרת-בתיא. אמה רחל, הייתה בת למשפחת סוחרים עשירה מרומניה, ועסקה בפעילות התנדבותית לצד טיפול במשפחתה. בית משפחת גור, שימש בין היתר כבית ועד למורים וסופרים עבריים, וביניהם גם חיים נחמן ביאליק, אשר חיבר לרגל גיל המצוות של הדסה את השיר הבא:

"לא כל הדסה למלכות מגעת, אבל יש עוד ממלכה של אהבה מוצעת, החיים הם משתה, החיים הם משא, ועל כל תהפוכתם, אהבה מכסה, אהבי את ארצך, אהבי את עמך, וריחך לא יפוג ויהי ברוך טעמך, והיה בגודלך, והגיע יום משה, זכרי רק אחת, אהבי, הדסה."

(מתוך ראיון מתומלל שקיימה פרופ' מרגלית שילה עם הדסה סמואל ב-12.2.1972, 200/ק, המכון ליהדות זמננו, המדור לתיעוד בע"פ).

הדסה למדה בבית-ספר לבנות ביפו, ובנעוריה שהתה בשוויץ שם למדה פסיכולוגיה והשתלמה בנגינה בפסנתר.

אדווין סמואל, היה בנם של סר הרברט לואיס סמואל, בן למשפחה יהודית אנגלית מיוחסת ואמידה, וביאטריס פרנקלין, בת למשפחה של בנקאים אמידה. עוד בתחילת פעילותו הפוליטית של הרברט סמואל התגייס בנו אדווין לצבא הבריטי. במהלך מלחמת העולם הראשונה שירת אדווין בצבאו של אלנבי במצרים. דוד בנו סיפר, שאביו הגיע לארץ כחייל, ושכר דירה בביתו של יהודה גרזובסקי בתל אביב. באחד הימים שמע נגינת פסנתר מופלאה, שהגיעה מבית משפחת גרזובסקי. כשהלך לבדוק מי מנגן, פתחה לו את הדלת הדסה, בתו של יהודה גרזובסקי.

זמן קצר לפני נישואיהם מונה סר הרברט סמואל לנציב הראשון ליהודה ובית המושל נקבע במתחם אוגוסטה ויקטוריה. ב-6 בדצמבר 1920 נערכה בבית המושל חתונתם המלכותית של אדווין והדסה סמואל. בחתונה השתתפו כ-800 אורחים, את החופה ערכו שני הרבנים הראשיים ביישוב, והחתן אף הוכתר במעמד זה כ"שיך של באר-שבע". החתונה עוררה הדים רבים ביישוב ומרדכי בן הלל הכהן דימה את הדסה להדסה המקראית (היא אסתר המלכה), שייצגה את עמה ופעלה למענו בנישואיה לבית המלוכה. בשנת 1922 נולד הבן הבכור דוד וכשנתיים אחר כך דן. (מתוך: ד"ר ענת גרנית-הכהן, עשייה ציבורית וייחוס משפחתי - הדסה סמואל מנהיגה נשכחת (1897-1983)).



המחזאי הבריטי ג'ורג' ברנארד שאו ואישתו בביקור בארץ ישראל בו התאכסנו בוילה מלצ'ט 1931. בתמונה לוחץ שאו את ידה של אווה ארלי רעייתו של ארלי רדינג, לשמאלה הדסה סמואל.

מקור: ארכיון המדינה - ISA-Collections-SamuelPhotos-000ogza

הכתבה של שרה ורמי בן ראובן הביאה את סיפורו של הלורד מלצ'ט, הלא הוא סר אלפרד מונד. חשיפתו של הלורד מלצ'ט לרעיון הציוני בעיקבות הכרותו עם פרופ' חיים וייצמן, הובילה לביקורו בארץ בשנת 1921 ולרכישה של כ-200 דונם מאדמות חוות מגדל, על חוף הכינרת. על הקרקע שרכש תיבנה לימים וילה מלצ'ט, אותה תכננו האדריכלים בנימין חייקין וזליג אקסלרוד, אך הלורד מלצ'ט עצמו נפטר במהלך הבנייה ולא זכה לראות בהשלמתה. בתו, הליידי אווה ויולט מלצ'ט, ליימים הליידי רדינג, ירשה את הווילה ונהגה לנפוש בה במהלך ביקורה בארץ. עם פרוץ מלחמת העולם השנייה חדלה להגיע לארץ. משפחת שול, שהייתה אמונה על אחזקת הבית בעת היעדרות בעליה משנת 1936 המשיכה להתגורר במקום עד שנת 1946, ולאחריה נעזבה האחוזה. במהלך מלחמת העצמאות התקיים בוילה קורס חבלה של הפלמ"ח, ולאחר המלחמה ננטש המקום. כוונתה של הליידי רדינג למכור את האחוזה לא התממשה בשל תקנות הוצאת כסף זר מהארץ.

במהלך שלטון המנדט שימש אדווין סמואל כמושל הגליל וכיו"ר רשות השידור בפלשתינה, וירש את תוארו של אביו בבית הלורדים הבריטי 2-nd Viscont Samuel, תואר שעבר בירושה לבנו דן.

הדסה סמואל החלה את פעילותה בויצ"ו (Women's International Zionist Organization) זמן קצר לאחר נישואיה, ובכך התחילה קריירה פעילה במרחב הציבורי הנשי: תחילה שימשה כיו"ר הסניף בירושלים, ובשנת 1933 התמנתה ליו"ר הארגון בארץ, תפקיד אותו מילאה עד שנת 1950. למרות שחלק



הדסה סמואל בשנות הארבעים

גדול מפעילותה בויצ"ו התמקד בתחום החינוך והרווחה, נטיית ליבה היתה לחקלאות. היא שימשה חברת הוועדה המכוננת של בית הספר החקלאי לבנות בנהלל, והיתה חברה אישית קרובה של המנהלת ד"ר חנה מייזל. היא סייעה בהקמת בית הספר החקלאי "עיינות" בשנת 1930 ביוזמת עדה פישמן-מיימון ומועצת הפועלות, סייעה גם להקים בתי ספר חקלאיים לבנות בפתח תקוה ובנחלת יהודה. בשנת 1947 הוקם כפר הנוער "הדסים" בכספי ארגון "הדסה", הזרוע הקנדית של ויצ"ו. את הכספים להקמתו אספה סמואל בשנות מלחמת העולם השנייה (שם).

בשנת 1936 הוקמה ביוזמת ארגון ויצ"ו העולמי מועצת ארגוני נשים (גוף הגג של ארגוני הנשים ביישוב), והדסה סמואל מונתה ליושבת הראש של הגוף החדש. דומה, שמפעלה החשוב ביותר כיו"ר המועצה היה יוזמה והוצאה לפועל של גיוס נשות היישוב לכוחות הבריטיים במלחמת העולם השנייה. רעיון זה היה ביטוי נאמן לתפיסתה את שוויון הנשים בישוב.

כאמור, קשרי הידידות חמים שנקמו בין הליידי רדינג והדסה סמואל הובילו להעברת חלק מקרקעות האחוזה לבעלותה של הדסה סמואל. אדווין סמואל כתב בזיכרונותיו, שבמהלך מלחמת העולם השנייה הם בנו בית קטן סמוך למגדל שממוקם לאורך חוף האגם. "והוא עדיין בבעלותנו. למשך כמה שנים נסענו לשם לסופי שבוע, אבל לאחר שהדרך הישירה דרך שכם נסגרה ב-1948 בחלוקת ארץ ישראל, נעשה קשה יותר להגיע לשם. אז



תצלום אוויר משנת 1949 בו ניתן להבחין מדרום בוויילה מלצ'ט ומצפון בוילה סמואל וסמוך אליה בית המשאבות  
מקור: מרכז למיפוי ישראל

נסענו לשם רק במהלך הפגרה מהאוניברסיטה העברית. אבל עכשיו קשה מידי להדסה לתחזק את הבית, אז אנו שוהים במלון 'גלי כנרת'. הבית עצמו מושכר לרופא מתל-אביב שמגיע בסופי שבוע עם משפחתו לגלישת מים."

(E. Samuel, A Lifetime in Jerusalem)

למרות שסמואל התייחס בזכרונותיו אל הבית כאל רכושם המשותף בפועל התייחסה הדסה לוילה כאל רכושה הפרטי, הקרקע הועברה בשנת 1945 על שמה הבלעדי, היא ניהלה את בנייתו, חתמה על חוזים ובכל המסמכים המבנה נקרא על שמה; "בית גב' הדסה סמואל", "מעון חורף/קיץ עבור הגב' הדסה סמואל" (אצ"מ, S14\418).

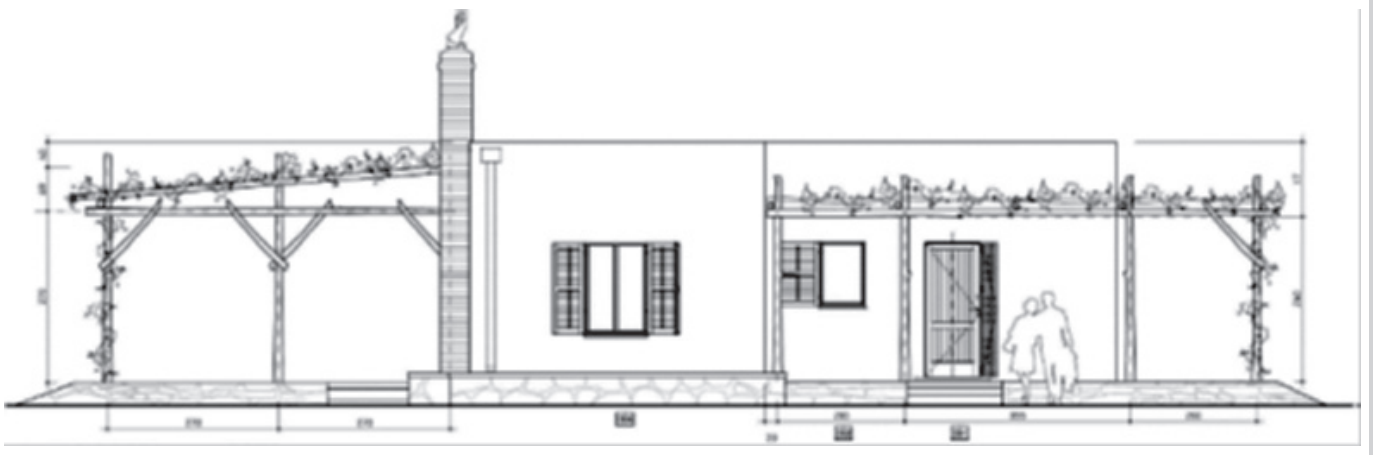
המבנה הוקם בסמוך לבית משאבות ישן שהוקם ככל הנראה כחלק מאחוזת מלצ'ט בשנות ה-30, וזה שימש כמחסן לבית הנופש של הדסה סמואל.

מהתיעוד בעל פה שנאסף לצורך הכנת התיק מתברר, שהדסה איפשרה לקצינים מחיל האוויר (בדומה לליידי רדינג בוויילה מלצ'ט), לשהות בוילה. גם במקרה הזה התוצאה הייתה הזנחה והשחתה של הרכוש. משעבר הבית בירושה לבניה דוד ודן הם השכירו אותו למשפחת זילברשץ המתגוררת בבית עד היום. בשנת 1994 נמכרה הווילה והמחסן הסמוך בחלקות 41 ו-42 על ידי דוד ודן סמואל ליידי חברת "Sena Trust Inc". והחל משנת 2001 הועבר לבעלותה של דליה אייזנברג.



וילה סמואל סמוך להשלמת בנייתה בשלהי שנות ה-40 מכיוון דרום מזרח באדיבות רותי עדן סמואל, מתוך תיק התיעוד



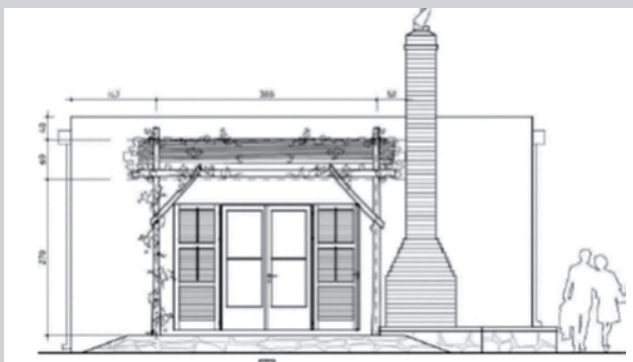


חזית מזרחית

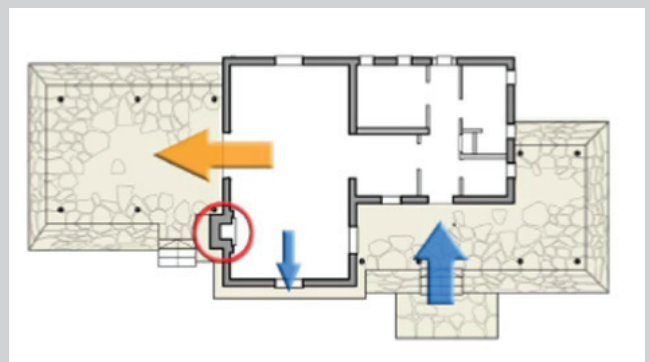
מקוריות של הבניין משורטטות בעיפרון. חלקן חלופות שלא נבנו, עליהן תאריך 1945 וחתימה לא מזוהה. טיב השרטוט מלמד שלא ידו של קרקאוואר בדבר, אלא מן הסתם אדריכל מטעמו. בכל החלופות תכנית לבית קיט קטן, בן חדר וחצי, לעיתים מכונה מעון חורף ולעיתים בית קיץ

יחיד (ביתי הקטן). ניכר, כי היא הייתה אמונה על הקמתו מתחילתו ועד סופו. בתיק נשתמרו העתקים של הבקשה להיתר בנייה (27/7/1945), היתר הבנייה עצמו (5/9/1945) חתום על ידי האדריכל בעל השם לאופולד קרקאוואר (1890-1954). כמו כן התכתבות בינו לבין החברה

בארכיון הציוני המרכזי שמור תיק בניית "וילה סמואל" (מגדל. תכנון בית מגורים של הגב' הדסה סמואל בשכנות לבית לורד מלצ'ט. סימול תיק: S 14 1418) ובו מצויים מסמכים הקשורים לבנייה מן השנים 1945-1946. כאמור, בכל המסמכים מצויין שמה של הדסה סמואל כבעלת המגרש,



חזית דרומית, הארובה והמצללה



סכמה של תכנית המבנה המקורית

עבור הגב' סמואל, בכולן בנוייה אח במרכזו של הבית. כמו כן קיים חוזה התקשרות עם החברה הקבלנית סולל בונה, והתכתבויות עם בעלי מקצוע בהם המהנדס יעקב רייזר (באותה העת

הקבלנית ובה טענות לגבי טיב ביצוע הבנייה ובהן המרפסת הדרומית והצפונית, כמו גם ביקורת על צביעת דלת הכניסה בניגוד לבקשת הגב' סמואל. עוד נמצאו בתיק תכניות אדריכליות

כמי שחתומה על החוזים ועל ההתקשרויות עם האדריכל, המהנדס וקבלני המשנה. שמו של אדווין סמואל אינו מופיע, ובתכתובות מתייחסת הגב' הדסה סמואל אל המבנה כביתה בלשון



חזית מזרחית



חזית דרומית והמרפסת המקורה (כיום קירווי לוחות איסכורית כתחליף למצללת עץ טבעי)

מנהל המחלקה הטכנית של הסוכנות היהודית) והאדריכל יעקב מטריקין אשר פעל ככל הנראה מטעמו של האחרון. תצלום האוויר מ-1946 מלמד כי המבנה עומד כמעט בשלמותו, אולם ניכר כי טרם בוצעה סביבו עבודת פיתוח השטח וגינון. המבנה שתוכנן ונבנה אינו מסגיר מיכולותיו של אחד מנושאי בשורת המודרניזם באדריכלות בישראל, ואינו רומז על האיכויות של פרויקטים קודמים שלו משנות ה-30 כמלון טלטש בחיפה וחדרי האוכל בקיבוצים. יתכן שהדבר נובע מהקשיים הכלכליים ששררו בארץ בעת בניית המבנה, מיד עם תום מלחמת העולם השנייה, הגם שמידת מעורבותו בתכנון עצמו אינה ברורה מלבד חתימתו על היתר הבנייה וליווי הבנייה.

על סימטריה וחזרתיות במיקום הפתחים. האלמנט הדומיננטי במבנה, הוא ארובת האח הבנויה בלבני נעמן, אלה בלטו בצבעם האדום על רקע החזיתות הלבנות של המבנה (עיגול אדום בשרטוט). אלמנט זה ממוקם בקדמת האגף העיקרי שובר מעט את הסימטריה והסדר בחזיתות המבנה. ארובת האח בולטת מן החזית הדרומית ומעוטרת בראשה ב"כובע שבשבת" הנוטה בהתאם לכיוון הרוח ומאפשר הוצאת עשן ללא כניסת גשם לארובה. מרבית פרטי הבניין המקוריים נותרו באתרם ובשימוש, לרבות ריצוף הטרצו 20/20, נגרות בניין החלונות, דלתות וטריסים, ספי חלונות עשויים פח מגולוון/אבץ, מרזבים ועוד. מצללות המרפסות שנבנו מענפי עץ טבעי פורקו ואינן עוד.

כך או כך, נבנה מבנה בתצורת L הדופן האחת מכילה חדר גדול ועיקרי, והדופן השנייה מכילה את כל חדרי השירות הנדרשים למגורים; מבואת כניסה, חדרי רחצה, מלתחה ומטבח. החדר הגדול פונה בדפנו הרחבה כלפי דרום-מערב ומשקיף אל מצוק הארבל (חץ כתום), דרך מרפסת רחבת ידיים מקורה במצללה בנוייה ענפי עצים בלתי מעובדים. מרפסת זו מרוצפת פרוסות אבן טבעית ומורמת בכחצי מטר מעל פני הקרקע, דפנותיה משופעות וייתכן ושואבות השראה מהמזחים לחוף הכינרת, ריצוף זה נמשך ומקיף את חזית המבנה למרפסת דרומית בעלת מאפיינים דומים, זו מרפסת הכניסה למבנה (חץ כחול). חזיתות המבנה סדורות ונקיות מעיטורים כיאה לסגנון המודרני, ניכר כי נעשה מאמץ לשמור

## בית המשאבות

בית המשאבות הינו מבנה חקלאי שכדוגמתו ניתן להבחין מדרום - מערב לאתר סמוך לצומת שדרת אחוזת מלצ'ט. המבנה כולל חדר אחד ובנוי שלד עמודי בטון רבועים (25/25 ס"מ) המקיפים את המבנה ובולטים במחציתם החוצה מפני הקירות. עם בניית הוילה הוסב בית המשאבות לשמש כמחסן.



החזית הדרומית של בית המשאבות - המחסן

## לסיכום

**"וילה סמואל"** הוא בית נופש קטן הניצב רק כ-200 מ' צפונית למבנה רב הרושם והמוכר וילה מלצ'ט. עיון והעמקה בתולדות הבית, בארועים ובדמויות הקשורות להקמתו מלמד על מבנה קטן וצנוע, אך ככזה האוצר החובו ומבטא מורשת תרבותית והיסטורית בעלת משקל עצום בתולדות הציונות והיישוב בארץ ישראל.

אמנם, "וילה סמואל" אינה עומדת באמות המידה של שכנתה מדרום וילה מלצ'ט, היא חבויה ומוסתרת מעיין בצל עצי הדקל והפיקוס שצמחו לצידה בעשרות השנים שחלפו מהקמתה. עם זאת התבוננות במבנה בפני עצמו; בחזיתותיו, בפרפורציה ובקומפוזיציה, מציג מבנה שהוא אמנם צנוע ומאופק, אך גם מאוזן ואסתטי. מרפסות האבן המהוות בסיס ויזואלי למבנה משוות לו מראה של בית השוכן לחוף אגם ממש, שיפועי המרפסת כמו גם רומזות על גלי ים כינרת, גם אם אלה נשברים כמה מאות מטרים מהבית. מצללות המטפסים, אשר הוקמו מעל המרפסות, ודאי הקנו לוילה מראה פסטורלי, בסגנון יווני אולי טוסקני. ארובת הלבנים הגבוהה משלימה מראה זה ומהווה מוקד ומרכז למבנה כולו.

כאמור זהותו של האדריכל אינה ודאית, יש להתאמץ בזיהוי ידו של האדריכל ליאופולד קרקאוור הנודע ולשייך מבנה זה לעבודותיו. אלו המפורסמות תוכננו בטרם מלחמת העולם השנייה ומאפילות על מבנה צנוע זה. ואולי דווקא עובדה זו מעצימה את מעורבותו של קרקאוור בתכנון

"וילה סמואל", תכנון המשדר צניעות ואיפוק, לצד הרמוניה ואיזון. לצד הערך האדריכלי המזוהה עם הזמן והמקום יש למבנה ערך היסטורי רב הקשור לדמויות שפעלו בו ולצדו. החל מלורד והליידי מלצ'ט היא ליידי רידינג, מקימת "וילה סמואל", הדסה סמואל על ייחוסה המשפחתי ופעילותה החברתית. הידידות העמוקה בין הנשים הובילה להקמת וילה סמואל, שמורשתה באה ליידי ביטוי ביתר שאת בין כתלי הבית הצנוע הזה.

הדסה סמואל ועשייתה החברתית ציונית מבטאת לא רק את קשרי המשפחה והידידות, אלא ובמיוחד את פועלה הרב להשגת שיוויון של נשים בחברה היישובית, ומעורבותה ותמיכתה בחינוך ובהתיישבות החקלאית. תרומה משמעותית נוספת שהייתה להדסה סמואל הייתה פועלה הרב באמצעות פעילותה בארגון ויצ"ו, בסיוע להקמת בתי ספר חקלאיים ובמיוחד פועלה לגיוס נשים לצבא הבריטי במהלך מלחמת העולם השנייה. בשנת 1950 ביקשה סמואל להיבחר ליו"ר ויצ"ו העולמית, משלא נבחרה, פרשה מהארגון ולא נטלה יותר חלק בפעולותיו. את מרצה השקיעה בעבודות השימור במקווה ישראל, באליאנס ועוד.

במבוא לתיק התייעוד כתב אמיר פרוינדליך "כולי תקווה שעבודת תיעוד זו תתרום לשיקום המבנה ולחשיפת מורשתה של הדסה סמואל לציבור הרחב", ומערכת 'הגלילה' מצטרפת לתקווה זו.



## הסילו ברמות מנשה, אורי בן ציוני



או על אי חשיבותו של המבנה? עד כמה הוא מיוחד? עד כמה נדיר או שכיח למצוא כמותו?

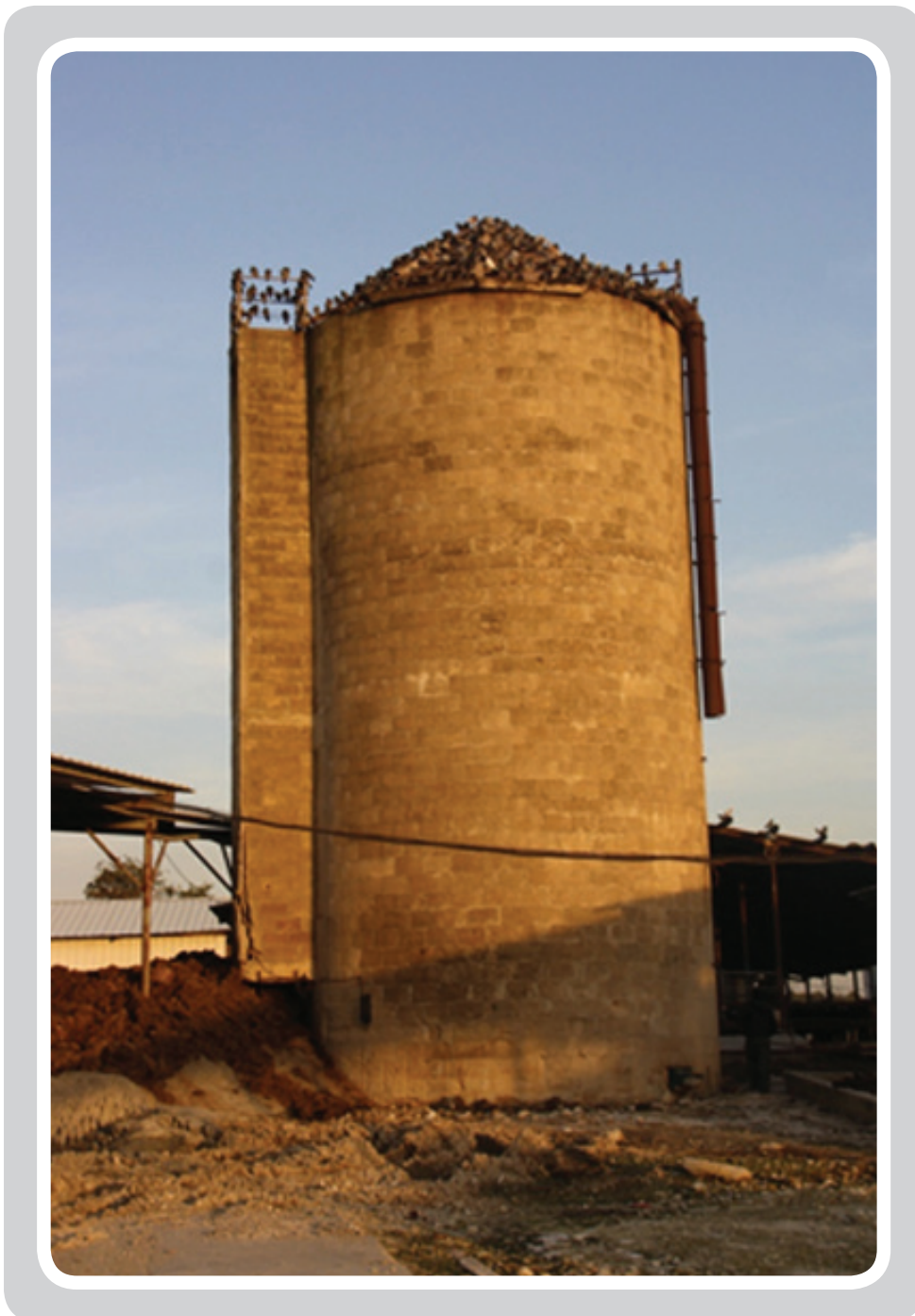
האם מישהו שם ניסה לכמת ערכים חברתיים של שימור המורשת הבנויה פרט לשיקולים כלכליים? האם מישהו בועדות הנכבדות חש שאולי אין לו זכות להרוס מבנה ייחודי היסטורי?

אציין גם שהסילו סומן בתב"ע המאושרת הקיימת כמבנה להריסה. מיותר לציין שבתב"ע לא היה נספח שימור כלשהו ולא היתה בעייה מבחינת המשרד המתכנן - א.ב. תכנון - להרוס את הסילו מבלי להבין את משמעות המעשה.

מבחינתנו במועצה לשימור לא נותר אלא להמשיך לפעול לכך, שאירועים מסוג זה יופסקו, שלכל ישוב תהיה מדיניות שימור אמיתית, הנסמכת על מחקר והבנה. מדיניות שימור ופיתוח, שתגדיר מה ניתן להרוס לצד מה חשוב לשמר, ושחשיבה זאת תהיה בבסיס ההבנה של אנשי התכנון ולא פחות חשוב מה - של הציבור ובקהילה המקומית.

במהלך מאי 2017 הוחלט סופית בקיבוץ רמות מנשה, שיש להרוס את מגדל הסילו לטובת הגדלת הרפת שסביבו. עוד לפני כן הוזעקנו על ידי חברים, שביקשו לשנות את רוע הגזירה. בהמשך לבדיקת מהנדס המועצה לשימור ומנהל השימור הפיסי במועצה לשימור כתבתי להנהלת הקיבוץ להלן:

1. מגדל סילו התחמיץ של רמות מנשה הינו מבנה היסטורי ייחודי בעל ערכים ארכיטקטוניים והיסטוריים גבוהים.
  2. מבדיקה מקצועית ראשונית נמצא, כי אין בעייה הנדסית מהותית וניתן לשמר ולהחיות את הסילו לטובת הקהילה המקומית.
  3. המבנה ראוי לשימור והכנסת שימושים הקשורים לסביבתו - משרדים לרפת או שימושים תיירותיים או כל ייעוד אחר שנדרש ומתאים לקיבוץ רמות מנשה.
  4. המועצה לשימור נכונה לסייע מבחינה מקצועית ובגיוס המשאבים הנדרשים לשיקום והחייאה של המבנה. אשמח להיפגש לגיבוש שיתוף הפעולה בין הקיבוץ והמועצה לשימור להתנתת הליך השימור.
- אציין, כי מגדל התחמיץ של רמות מנשה היה מבנה ייחודי עגול, עשוי בלוקים מבטון וגג רעפים. המבנה היה בעל ערך לשימור בפן ההיסטורי-תרבותי-האדריכלי, וכן כנקודת הציון הבולטת בקו רקיע הקיבוץ. ואולם "הועדות הרלוונטיות" בקיבוץ החליטו להרוס. ההרס נעשה באופן בלתי חוקי, ללא בקשת היתר להריסה מוועדת התכנון המקומית. הנקודה הקריטית בשיקול הקיבוץ להרס היתה תכנונית-כלכלית לכאורה: הרפת צריכה לגדול והמגדל "מפריע". הקיבוץ בחר שלא להשקיע משאבים להכנת תכנית חדשה שתשלב את המבנה ותעניק לו ייעוד ותפקיד. אמנם, אין מדובר במונומנט בקנה מידה לאומי. אך היה זה המבנה הבולט של האזור המשקי של תחילת הקיבוץ ונקודת הציון הבולטת בו. השיח סביב ערכם של מבני האסמים ומגדלי הסילו התגבש בשנים האחרונות. בקיבוץ עין השופט הסמוך אצר גיא רז, לפני כשלוש שנים, תערוכת צילומים על המבנים הללו - "הנפילים" בתוך מבנה האסם ההיסטורי של הקיבוץ. נטע שפירא מעין השופט גיבש עם רז יום עיון בנושא. בדומה לסוגי מבנים אייקוניים אחרים כגון מגדלי מים - חשיבותם של מבני האסמים והסילו הוכרה כמבנים ייחודיים ו"ייצוגיים" בנוף הקיבוצים והמושבים. קיבוצים לא מעטים שימרו והחיו את המבנים הללו. אחרים דואגים לתחזוקתם וניקיונם גם אם אינם פעילים מתוך תחושת הייצוגיות והגאווה המקומית, וגם אם במקרים רבים המבנים הללו עומדים בעיזבונם שוממים וזנוחים - נדיר שבחרים להרסם. לא נותר אלא לתהות, האם מישהו באותן ועדות שהחליטו על ההריסה ידע על חשיבותו



המועצה לשימור אתרי מורשת בישראל מממנת סקר שימור למושב בית יוסף. הסקר הוא חלק מפעילותנו השוטפת לגילוי ולפיתוח אינוונטר של אתרי מורשת בישובים שונים לטובת הכנת מדיניות שימור לישובים ולרשויות ולתכניות העתידיות בהם.



בית יוסף, העלייה לקרקע - החומה והמגדל, 1937

המקור לתמונות ספרו של:

Walter Clay Lowdermilk, Palestine, land of Promise. Harper c1944 New York, pp. 33-34.

במלחמת השחרור נטל הצבא העירקי חלק לא מבוטל בקרבות באזור הצפון. למרות שהכח העירקי שלקח חלק בפלישה לא היה גדול, הוא היה מצויד היטב ומתואם לחלוטין עם הלגיון הערבי-הירדני.

כמו הצבא הסורי ותקיפותיו באזור גשר בנות יעקב - משמר הירדן, וגם באזור צמח והדגניות, גם מטרתו של הצבא העירקי היתה ניתוק כבישים ראשיים באזור הצפון והשתלטות עליהם, כשהמטרה הסופית הייתה לחיפה.

למרות חלקו הברור של הצבא העירקי במלחמה, לא זכו הקרבות מולו להתייחסות מחקרית במידה ראויה.

מושב בית יוסף, שהוקם לפני 80 שנה, באפריל 1937, היה המושב העובדים הראשון של "חומה ומגדל", ודווקא עלייתו על הקרקע וראשית ביסוסו זכו להדים רבים ולחשיפה רבה יחסית בכתובים.

המושב הוקם באזור ריק מיהודים ובימיו הראשונים היה ישוב יחיד בין קיבוצי עמק הירדן וקיבוצי עמק חרוד. כל ישובי עמק בית שאן, פרט לניר דוד, שעלתה להתיישבות ארבעה חודשים לפניו, עלו על הקרקע מאוחר יותר. 40 המשפחות, שהתיישבו במקום, רשמו דפי גבורה רבים עוד לפני שנאלצו לעמוד מול צבא סדיר ומצויד היטב, שביקש לכבוש ולהרוס את היישוב הקטן והמבודד.

לאחר שהצבא העירקי נהדף מקבוץ גשר ולא הצליח לכבוש את כוכב הירדן, הוא פנה לעבר בית יוסף. לצבא העירקי היו תכניות להגיע לבית שאן, שנכבשה זה עתה על ידי הכוחות היהודיים, ולהגיע משם לעפולה ולחיפה. הפגזת בית יוסף החלה מייד עם תחילת הפלישה הערבית לשטחי המדינה היהודית. בגזרת בית יוסף הופעלו

הוא היה באופן סמלי, אהרונוביץ, כשמו של יוסף אהרונוביץ שעל שמו נקרא היישוב.

בסופו של דבר, ההתקפה נבלמה, והצבא העירקי נסוג מעבר לירדן. לאחר מכן ניסה הצבא העירקי לחדור מדרום לבית שאן וגם משם נהדף, אך הצליח לחדור לצפון השומרון בגזרת ג'נין, וכמעט ועלה בידו לכבוש את הגלבע שנכבש על ידי כוחותינו זמן קצר קודם לכן.

סיפור הקרב על בית יוסף נותר עלום. פרט לכמה עדויות כאילו הועלם הקרב. אין זה מקרה יחיד, וקיימות דוגמאות נוספות (לדוגמה הקרב האחרון מול העירקים, בגזרת מערב הגלבע, וסיפור עמידת כוחותינו בהר מזר, הוא הר גיבורים של היום). סיפור הקרב הזה מושתק ועניינו למאמר אחר ואולי למחקר בעתיד).

מדוע הושתק הקרב על בית יוסף, במיוחד על רקע הבלטת סיפור הקרב בגשר, שאירע בימים שלפני הקרב בבית יוסף?

ניתן למצוא סיבות רבות לעובדה זאת, אבל אולי הסיבה העיקרית היא, שגיבורי אותה מלחמה לא נשארו בבית יוסף. היישוב ננטש כשנתיים לאחר תום המלחמה. ותיקי בית יוסף אהבו את המקום ורצו לשוב אליו אחרי שוך הקרבות. העניין לא צלח, מסיבות שלא כאן המקום לפרטן. עם עזיבת המקום גם לא היה מי שידאג למורשתו המיוחדת, עד כתיבתו של הספר "בית יוסף- הסיפור שלא סופר" על ידי דוד לבקוביץ, יליד המקום שהשתתף בקרבות כנער צעיר בן ט"ז בלבד.

מושב בית יוסף הפך ממושב עובדים של מפא"י למושב עולים והתיישבו בו עולים מכורדיסטן. מאוחר יותר הוקם מצפון למושב מושב ירדנה. סיפור היאחזותם ותלאותיהם של מתיישבים אלה הוא סיפור גבורה בפני עצמו. גם הם ספגו הפגזות ועברו תלאות ומחסור, וגם זה סיפור שראוי וצריך לספר.



צילום אוויר של ההרחבה של בית יוסף בסוף שנות השלושים. תכנון המושב בוצע על ידי האדריכל ריכרד קאופמן



**נערך על בסיס תיק התיעוד בביצוע: אילן קדר, אדריכלים וגליה דעדוש - פלר, אדריכלית שימור**

דתית, כל אלה הובילו עד מהרה למתיחות. היחס המתנשא לו זכו המתיישבים מהתושבים הוותיקים בארץ הוסיף על הקשיים של מחסור במים, עבודה חקלאית אליה לא היו מורגלים, ותנאי הקיום הקשים בבקעת בית שאן.

עם עלייתו של דור ההורים לארץ, החלו הצעירים מתלבטים בשאלה, האם לעזוב את הקיבוץ בשל רצונם לסייע לקליטת ההורים, והעדר האפשרות לקליטתם בקיבוץ, או להישאר במקום הקשיים. לקיבוץ הגיע גרעין נוסף של יוצאי פולין והונגריה, שעברו את השואה ועלו לארץ, ואולם המיזוג והמפגש הבין תרבותי הזה בין שני הגרעינים לא עלה יפה. המתיחות החברתית והקשיים האחרים הובילו להחלטה של הקיבוץ המאוחד לפזר את חברי הקיבוץ בקיבוצים אחרים, וחלק מהחברים עברו לעיר.

בשמה של האידיאולוגיה הציונית נדרשו העולים לוותר על ערכי התרבות הערבית והאיסלאמית שבזרותם, על השפה, המוזיקה, השירה, ועל סימני הזיהוי העיראקיים. על רקע זה יש לראות גם את התוכנית להקמתו של בית התרבות “של הבבלים” (כך כונה גרעין ההתיישבות של עולי עיראק), בראשית שנות החמישים.

ישראל ריך, מחברי גרעין “יפתח” של הנוער העובד והלומד, שהגיע לנווה אור ב-1954, תאר את המציאות שנתגלתה עם הגעתם לקיבוץ במטרה להקים אותו מחדש. לדבריו, עם בואם היו בקיבוץ שלושה מבנים בתהליכי בנייה שונים, שני בתים שנבנו עבור הורי חברי הגרעין “הבבלים” ובית תרבות זאת בניגוד להליך התכנון הרגיל בו ביקשה התנועה לבחון, שהתיישבות חברי הגרעין אינה בת חלוף, בטרם הוקמו מבני הקבע, ובעדיפות ראשונה נבנו תחילה מבני מגורים והמשק החקלאי. בנווה אור הוקמו תחילה מבנים המסמלים אל הערכים עליהם חונכו החברים הראשונים, דאגה לדור ההורים ובית תרבות - ערכים עליהם נדרשו לוותר.

**המועצה לשימור אתרי מורשת בישראל מימנה הכנת תיק תיעוד לבית התרבות בנווה אור, מבנה מעניין מבחינת סיפורו והאדריכלות שלו. בהמשך לתיעוד, נעשה בימים אלה תכנון במטרה לשמר ולהחיות מחדש את המבנה הנוטש, שנמצא בלב הקיבוץ, כמבנה ציבור מרכזי מחדש.**

בית התרבות בקיבוץ נווה אור הוא אתר חשוב, הן בשל ערכיו האדריכליים, אך יותר מכל בשל ערכיו החברתיים-תרבותיים ובהיותו סמל למקימי הקיבוץ. ערכים, שהם בבסיס הווייתו של הקיבוץ של היום, ומביאים את חברי הקיבוץ לזכור, לכבד ולהעריך את הדור הראשון של מייסדי המקום ולנסות לשמר נכס תרבותי מתקופתם.

קיבוץ נווה אור, השוכן בעמק בית שאן, הוקם בשלהי מלחמת העצמאות על ידי חברי גרעין של תנועת “החלוץ”, שעלו לארץ מעיראק. בית התרבות של הקיבוץ היה בין המבנים הראשונים שנבנו בקיבוץ עוד בשלבים הראשונים של התבססותו. מסיבות תקציביות לא הושלמה בנייתו, בהמשך כשהגיע לקיבוץ גרעין יפתח שימש שלד המבנה כבית אריזה, ורק בשנת 1959 הושלמה בנייתו.

המייסדים יוצאי תנועת ה“חלוץ” מעיראק, שפעלו בארץ מולדתם במחתרת, עברו הכשרה ולימוד במספר קיבוצים, ובשנת 1949 נבחר הגרעין להקים את היישוב החדש בעמק בית שאן. שמו של הקיבוץ נווה אור נבחר כסמל למקום מוצאם של חבריו הראשונים: “ויצאו אתם מאור כשדים ללכת ארצה כנען” (בראשית י“א, ל“א). עד מהרה נקלעה הקבוצה למשבר. חברי הקבוצה, בני מעמד בינוני גבוה בעיראק, הגיעו לארץ מחיי שפע ונאלצו לעבור תמורות רבות; מחברה בורגנית לחברה סוציאליסטית, מחברה המתאפיינת בערכי משפחה חמולתית פטריארכלית לחברה עם ערכים שוויוניים וקומונליים, ומחברה מסורתית לחברה חילונית ואנטי

**בית התרבות**

ההתייחסות אל בית התרבות היא כאל מונומנט. מבנה אייקוני, שונה בתכלית באדריכלות שלו וממבני הסביבה, והגדרת מהותו וסוג הפעילות שבו מייחדים אותו. כך בוודאי היה לעת הקמתו, כאשר בסביבתו החשופה היו מצויים שניים או שלושה בתי מגורים של המתיישבים הראשונים. כמבנה בודד הוא משתלב בסביבתו באיפוק צורני, מוקף בעצים ותיקים, אחדים מהם הפכו ממש חלק ממנו. מקומו במרקם של אז בסוף שנות ה-40, היה על רקע מישורים חשופים, ומעט לאחר מכן - נעטף במגורי הקיבוץ ומוסדותיו. בית התרבות בתפיסת התכנון, בגישה והרציונליזם של ההתיישבות - עתיד להיות מוקד לפעילות ציבורית וחברתית. כאן הוא מעט זר וחרוג ביחס לגרעין מבני הציבור הקיימים, שבמרכזם חדר האוכל, אך מעין מהווה שלוחה של שטח פתוח למרחב המגורים. על המבנה כתבה אילנה רינות, חברת הקיבוץ, עורכת עלון נווה אור (מס' 15, אוקטובר 2014): “המועדון הראשון עומד על תילו, סדוק ומהווה סיכון בטיחותי. הוא נבנה על ידי הבבלים במטרה לשמש בית קפה, ותוכנן עם מדרגות אל הגג כדי לשתות קפה על הגג... בנייתו אף פעם לא הסתיימה. שני חדרים קטנים בו שימשו כספרייה. במהלך השנים שימש כמבנה למיון ירקות שגדלו בגן הירק. אח"כ שב להיות מועדון חברים ויותר מאוחר הוסב לספרייה. אחרי שהספרייה יצאה ממנו, שב להיות מועדון של “איילים” וחדר



או תורם למרקם בו נבנה - ונמדד בעיקר לגופו. כזו הייתה לרוב אדריכלות מוסדות ציבור ביישוב הקיבוצי. אדריכלות בית התרבות נושאת אופי ומוזהה עם הסגנון המודרניסטי, הבינלאומי - באוהאוס במיטבו. הבניין מבטא אדריכלות פונקציונלית ורציונלית, ומייצג באופיו את המכונה “מודרניזם”. הוא

הכביסה שלהם. היום המבנה היפה הזה ממקום במרכז הקיבוץ ומשווע למושיע...”. ברוח האדריכלות העכשווית, חשיבותו של מבנה יחיד על רקע סביבתו הוא נושא לדיון סבוך ומורכב, והמחלוקת ביחס לתרומתו לסביבה בה הוקם. זאת, כל עוד לא הוגדר המבנה כמונומנט. הגדרה כזו מקלה על היחס וההתייחסות. בדרך כלל, אז - המונומנט מוצא מהקטגוריה של תומך

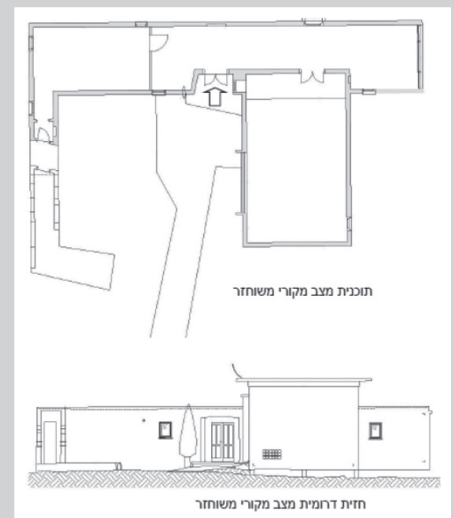
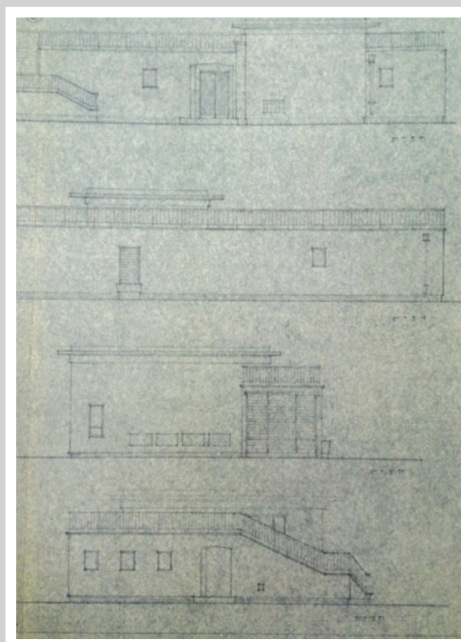
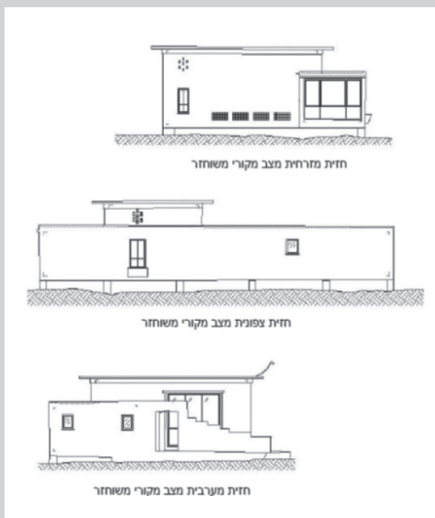


בית התרבות מצב קיים

בנאורות ובחשיבה הומניסטית ורציונאלית המנותבת לטובת האדם בחברה האנושית. נפחי הבניין ואופן העמדתו מהווים דוגמה לתפיסת שטח נכונה הן במישור הנופי והן במישור האקלימי. הוא מרשים בתכונותיו ובמרכזיותו, אך באותה המידה משדר צניעות. חללי הבניין נותנים כבוד והדר לתכנים ולפעילות שהיו מתוכננים להתקיים בתוכו; בביטוי של גובה החללים או המפנה שלהם. פרטים אופייניים כמו כרכובים אופקיים ומסגרות מובלטות לפתחים מעשירים את העניין בחזיתות הבניין כסמלים מובהקים לצורה ולסגנון. **ערכו ההיסטורי הוא במקומו בסדר היום של החברה המייסדת של הקיבוץ, ובסדר העדיפויות שייחסו החברים לערך התרבותי ומקומו בתוך סדר היום הישרדותי של התקופה.** מבנה ציבור כדוגמת בית התרבות מייצג תקופה, תרבות וסגנון בנייה בקיבוצים למבנים שברשות הכלל.

של בית התרבות הוגשו על ידי אנג' מ. הברמן מהקיבוץ המאוחד, אך גם כאן אין ודאות לגבי חלקו בתכנון המבנה. האדריכל שמואל ביקלס (1909-1975), נולד וגדל בבית יהודי ציוני של משכילים פולנים דוברי גרמנית בעיר לבוב (למברג). הוא למד אדריכלות בפוליטכניקום בלבוב, ועלה לארץ עם סיום לימודיו בשנת 1933. ביקלס, שהיה חבר קיבוץ בית שיטה, תכנן שורה של מבני תרבות בקיבוצים והיה מהאדריכלים החשובים שחיו ופעלו בהתיישבות העובדת. השערה נוספת, שמעלה האדריכל בצלאל רינות היא, שהמבנה תוכנן על ידי האדריכל עירא אפרתי. אפרתי עבד שנים ארוכות במחלקה לתכנון של הקיבוץ המאוחד, ובשונה מאדריכלים אחרים במחלקה, הוא התגורר בתל אביב. אדריכלות המבנה מזוהה, כאמור, עם הסגנון המודרניסטי - הבינלאומי, ומייצגת תפיסה תרבותית כוללת המבוססת על אמונה בקדמה,

תואם היטב את הגדרות הסגנון: אדריכלות כנפח + אסימטריה ורגולריות + צורה ולא אורנמנט. בעיצוב חזיתותיו העיקריות שולטת בעיקר גיאומטריה פשוטה, ישרת זווית עם אלמנטים קוויים ובקומפוזיציה סמטרית בחלקה של קווים אופקיים ואנכיים, הנוצרת באמצעות החלונות והקרניזים. את המימד האוריינטלי המבוטא בקשת במבואת הכניסה לבניין, אין הניתוח שבוצע בתיק יכול לבאר. זרותו מהווה נקודת חן לבניין. עורכי תיק התייעדו אילן קדר - אדריכלים וגליה דעדוש פלר, אדריכלות שימור, ציינו בתיק התייעוד, כי במהלך התחקיר לא זוהה המתכנן של המבנה, אך בהיותו שותף לתכנית היישוב הראשונה שנערכה בשנת 1950 על ידי משרד אדריכלים "חברת המהנדס בע"מ" סינף חיפה, אדר', מ. זמיגרוד, עבור המחלקה להתיישבות של הסוכנות היהודית, קיימת הערכה כי האדריכל שמואל ביקלס, הוא שתכנן את המבנה. התכניות



חזיתות מבנה בית התרבות, 1955 (לא בקנ"מ) מתוך ארכיון המועצה האזורית עמק המעיינות, סטודיו תכלת



## ”בית הארכיון” - עין חרוד מאוחד - ”בית מזכירות תנועת הקיבוץ המאוחד”

נערך על בסיס תיק תיעוד בביצוע האדריכל אמיר פרוינדליך, אדריכלות ושימור המורשת הבנויה והאנג' עופר כהן, שימור מבנים והנדסה.

המבנה האמור סומן ברשימת המבנים לשימור לתכנית ג/19691 בעריכת מירה יהודאי - א.ב. מתכננים. פנייתה של מנהלת ארכיון עין חרוד מאוחד, הגב' אילנה ברנשטיין לפרויקט ”ציוני דרך” של משרד ראש הממשלה לשימור המבנה, הובילה להכנת תיק התיעוד, שבוצע על ידי האדריכל אמיר פרוינדליך והאנג' עופר כהן בהזמנת המועצה לשימור אתרי מורשת בישראל.

למבנה משמעות תרבותית רבה הן מבחינה **מקומית**, לקיבוץ עין חרוד מאוחד, והן **מבחינה ארצית ולאומית**, לתולדות התנועה הקיבוצית, להתיישבות העובדת, לארגון ההגנה ולרוח צה”ל. למבנה יש חשיבות גם בתולדות התכנון האדריכלי והאורבני בארץ לנוכח מעורבות גדולה המתכננים והבונים בתקופה זו בארץ בבניין הקיבוץ בכלל והמבנה הנדון בפרט. המבנה הוקם לתפקוד אדמיניסטרטיבי, אך הוא בעל חזות וככל הנראה שימש גם כמבנה לתצפית והגנה.

עורכי התיק מציינים כי זו **”יצירה אדריכלית מאוזנת ומגובשת בסגנון בנייה בינלאומי”**.

היום המבנה נחבא אל עצמו בינות העצים, מרבית החלונות נאטמו ואלה שנותרו פתוחים, מוגפים וילונות. קיים אתגר גדול בפני המשתמשים במבנה, ובפרט מוסדות הקיבוץ להשיב למבנה את הכבוד הראוי לו, ואת הקשר היוזאלי עם הקיבוץ.

עין חרוד נוסדה ב-1921 ליד מעיין חרוד שבעמק יזרעאל המזרחי בידי גרעין של שבעים חברים, על בסיס הרעיונות של גדוד העבודה ותפיסת הקבוצה הגדולה של שלמה לבקוביץ-לביא, איש העלייה השנייה. רעיון הקבוצה הגדולה שילב בין תעשייה לחקלאות נגד אידיאלים שהתעצבו בקבוצות השיתופיות מן העשור הראשון של המאה העשרים, אידיאלים שהתמקדו במימוש עצמי בעבודת כפיים, במיזוג של עבודה גופנית ורוחנית ובאורח חיים, שיש בו זיקה בין אדם, טבע ואדמה.

ב-1923 התפלגה עין-חרוד מגדוד העבודה (105 חברים) בתביעה לעצמאות משקית על-פי תפיסת הקבוצה הגדולה, והתאחדה עם 'חבורת העמק'. בהמשך לאיחוד זה פיתחה עין חרוד פעילות קיבוצית נמרצת בהיקף ארצי, ויצרה מסגרת אירגונית לקידום רעיון הקבוצה הגדולה.

נקודת הקבע של קיבוץ עין חרוד הוקמה על גבעת קומי בין השנים 1927 - 1931. בתכנון עין חרוד נעשה פעם ראשונה ניסיון לעצב צורה חדשה של יישוב, 'קבוצה גדולה', יישוב שאינו כפר ואינו עיר אלא שילוב ייחודי של שתי הצורות האלה, שיכלול אזור של מוסדות תרבות. על התכנית הופקד האדריכל ריכרד קאופמן, מנהל מחלקת האדריכלות של חברת הכשרת היישוב, שתכנן את הקיבוץ בדגם של 'סכימת המניפה', על-פיו נבנו מרבית המבנים (מגורים ומבני ציבור גם יחד) לאורך ציר המניפה - 'השדרה המרכזית'.

בנובמבר 1934 החלה בנייתו של "בית מזכירות תנועת הקיבוץ המאוחד" (היום בית הארכיון) או כפי שנקרא בשעתו גם "בית הקיבוץ". החל משנת



”בית הארכיון” 1937 מבט מזרם מזרח באדיבות ארכיון יד טבנקין, תיק התיעוד עמ' 14

1927 היווה "הקיבוץ המאוחד" מסגרת בין קיבוצית ארצית בה היו שותפים חברי פלוגות העבודה לצד משקים קיבוציים ובהם איילת השחר, גבעת השלושה, גשר ויגור. קיבוץ עין חרוד עצמו אומנם היה רק חלק ממשקי התנועה, אולם הוא נתפס כמרכז הרעיוני והארגוני. המבנה הוקם מחוץ לסכימה האורבנית פרי תכנונו של קאופמן, מצפון מזרח לקיבוץ, כמו משקיף על הקיבוץ למרגלותיו מדרום וממערב.

עם תחילת הקמתו פורסמו ביומן המשק הדברים הבאים (מתוך נספח השימור של מירה יהודאי, א.ב. מתכננים): "בית הקיבוץ בבנינו; ללוח המודעות הדבקנו את תוכנית הבניין המתוכנן ע"י יוסקה אידלמן, הקומה התחתונה (דרומה לצד הגלבוץ מכילה אולם 7.60X11.50 לבית הדפוס. הקומה השנייה; 4 חדרי עבודה ובכללם ספרייה 2) חדרים 4X5.80 מ' ו- 5X5 מ'). גם מעל בית הדפוס מרפסת פתוחה, לא מקורה. בצד מזרח [לעבר תל יוסף] מרפסת לאורך שלושה חדרים, שני מטר רוחבה. מדרגות הכניסה מצד צפון. חלונות החדרים בקומה השנייה לצד דרום שקועים בעובי הקיר 60 ס"מ. היום גמרו לצקת את קירות בית הדפוס."

תיאור האגף הצפוני של קומת הקרקע [התחתונה] נשמט. ייתכן ובשלב זה לא תוכנן לעשות בו שימוש.

שמונה חודשים מאוחר יותר (16/7/1935) התפרסם ביומן עין חרוד כי: "בבניין מזכירות הקיבוץ; היום גמרו לצקת את המעקה לגג העליון." הכוונה לקופינג של קומה א' או לקופינג של גג המגדל.

שבוע לאחר מכן (24/7/1935) התפרסם: "בית הדפוס של מזכירות הקיבוץ; המכוונות כבר הותקנו במקומותיהן. היום הדפיסו גיליון ראשון."

מתכנן המבנה המהנדס יוסקה אידלמן. אידלמן נולד במינסק בשנת 1906 ועלה ב-1925 לארץ ישראל לאחר שהיה פעיל בארגונים ציוניים ואף נאסר בשל פעילות זו. הוא היה מהחברים הראשונים ביגור והיה פעיל בתחום הבנייה בקיבוץ. תוך זמן קצר קיבל את אישור החברים ללמוד הנדסה בטכניון וב-1933 סיים את לימודיו. אידלמן הקים בעין חרוד את המחלקה הטכנית של התנועה, שנתנה שירותי תכנון לכלל הקיבוצים. במסגרת



1936 - מבט מזרם-מזרח באדיבות ארכיון הקיבוץ. עין חרוד



1939 - מבט מזרם-מזרח באדיבות ארכיון התנועה של קק"ל



מבט כללי מצפון מערב



חזית מערבית ותוספת בנייה מצפון (שלב ג' חדר המדרגות)

מתוך תיק התייעוד עמ' 44

כירכוכ - חיפה, ולצורך זה מוקמה היחידה גם בעין חרוד. עם זאת, לא ברור די הצורך השימוש הישיר במבנה על ידי הפלגות, אם כלל היה כזה. מנייתוח צילומי אוויר עולה, שככל הנראה במהלך 1946 הורחב בית הדפוס של הקיבוץ המאוחד, ששכן מלכתחילה בקומת המרתף בשני חדרים. המבנה הורחב לכיוון מזרח באמצעות תוספת אגף בנוי למבנים.

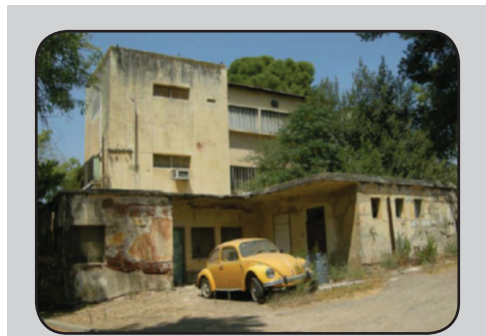
בשנת 1951 נבנתה על גג המבנה קומה ובה אולם גדול לצרכי סמינר העבודה; סמינר למרכזי משק בקיבוצי התנועה. במקום גרם המדרגות החיצוני בחזית הצפונית של המבנה, הוקם אגף רבוע ובו מהלכי מדרגות מן הכניסה שנקבעה בחזיתו המערבית, דרך קומה א' (המקורית) וכלה בקומה ב' - קומת הסמינרים שנוספה. חלק מסט התכניות המקורי נמצא



ניתוח שלבי הבנייה

ב"משרד הבנין" של קיבוץ עין חרוד מאוחד. עם הפילוג בקיבוץ המאוחד בשנות החמישים הראשונות והפסקת קיום הסמינרים במתכונתם המקורית, הוסב המבנה לשמש לצרכי ארכיון הקיבוץ המאוחד. בשנים אלו גם הועתק בית הדפוס של הוצאת "הקיבוץ המאוחד"

לתל-אביב ובחללי המרתף שהתפנו נעשה שימוש מזדמן בהתאם לצרכי השעה, נגריה, חדר צבע ואולפן. עם הקמת יד טבנקין ברמת אפעל בשנת 1979 הועתק ארכיון הקיבוץ המאוחד ליד טבנקין, ומאז ואילך משמש המבנה כארכיון עין חרוד מאוחד. חללים



החזית המזרחית של המבנה ותוספות הבנייה השונות

תיק התייעוד עמ' 48

מהמבנה משמשים גם לאחסון ולמגורים בשכירות. עורכי התייעוד מציינים, כי ראוי לקדם תכנון פרוגרמטי ואדריכלי לשיקום המבנה בראייה אורבנית כוללת וברוח נספח השימור ג/1969, אשר ייתן את הדעת לשימושי המבנה, לעיצובו האדריכלי ולהקשר האורבני שלו.

למבנה חשיבות אדריכלית - אסתטית הבאה לידי ביטוי בגרעין הבנייה הקדום משנת 1934 פרי יצירתו של יוסף אידלמן, מבנה בסגנון בינלאומי בעל איכויות יוצאות דופן לנוכח סביבתו בעת הקמתו. איכויות שכמעט ונעלמו תחת תוספות הבנייה משנות ה-50 וההזנחה הנותנת אותותיה בחזיתותיו.

זו השתתף בתכנון מבנים רבים וכן בתכנון ההנדסי של פרויקטי "חומה ומגדל". אידלמן גם היה פעיל בארגון "ההגנה". הוא נשאר בטכניון ולימד שם במשך עשרות שנים. לאחר קום המדינה עזב את יגור ופתח משרד מהנדסים

עצמאי בחיפה, שהפך לאחד המשרדים המובילים בארץ. אידלמן התמחה בבניין ממגורות, להן היתה בזמנו דרישה גדולה, ורבות מהממגורות במושבים, בקיבוצים ובערים - הן תוצר תכנונו. המרשימה בהן ממוקמת בסמוך לכניסה הצפון-מזרחית של קריית גת. יצירה בולטת אחרת שלו היא הסליק ב"מכון אילון" בגבעת הקיבוצים" ברחובות, שהפך ב-1987 לאתר מבקרים. אידלמן נפטר ב-1984. ד"ר מקס רייס, לימים נשיא הטכניון, ספד לו על דפי עיתון 'הארץ': "יש לציין באידלמן שלוש תכונות בולטות:

כוח יצירה, דמיון עשיר וחדשנות. הוא סלד מהשגרה ותמיד חיפש את הפתרון הייחודי והטוב ביותר לבעיה שהעסיקה אותו." (מתוך אתר חלון אחורי, סיבוב בקיבוץ יגור, אדרכ' מיכאל יעקובסון <https://michaelarch.wordpress.com/16/01/2016>).

בתקופת המרד הערבי (-1936) ב-1939) סבל העמק ממתקפות בלתי פוסקות ופגיעה בנפש וברכוש. בין השנים 1938-1939 נעשה שימוש במגדל, שנישא בראש המבנה כמגדל לתצפית וקשר עם יישובי הסביבה באמצעות איתות. עמדה זו הייתה למעשה עמדת מגן צפונית אל מול הכפר הערבי קומי. בשנים אלו פעלו באזור פלגות הלילה המיוחדות (Special Night Squads) "פל"מ, הייתה זו יחידה צבאית בריטית, שמטרתה הייתה "חיסול הטרור בצפון ארץ ישראל". היחידה הוקמה על ידי הקצין הבריטי צ'רלס אורד וינגייט, ושילבה בתוכה חיילי רגלים בריטיים עם



יוסקה אידלמן באדיבות ארכיון יגור

נוטרים יהודים, שגויסו באופן לא רשמי ועברו במסגרת זו הכשרה ואימון בתורת הלחימה המיוחדת אותה וינגייט. אחת ממשימותיהם המרכזיות הייתה פעילות נגד הגורמים שחיבלו באופן קבוע בקו צינור הנפט



# בית הספר העתיק "אל אמירייה" בטורעאן

ערוך על בסיס תיק התיעוד - אדריכלים בלאן מהא ודאוד אסעד



בית הספר הממלכתי "אל-אמירייה" העתיק בטורעאן

היישוב טורעאן (טרעאן) שוכן בסמוך לכביש 77 המוביל מנצרת לטבריה, ליד מחלף גולני שבגליל תחתון. תושבי הכפר הם מוסלמים ונוצרים, ובשנת 1959 הוכרז היישוב כמועצה מקומית. טורעאן שוכנת על מקומו של יישוב קדום מהתקופה הרומית-ביזנטית בשם תירען. תעודה צלבנית מהמאה ה-13 מספרת על יישוב בשם טורעאן. במפקד האוכלוסין העות'מאני משנת 1596 נמנו בכפר 48 בתי-אב, כולם מוסלמים. הכפר מופיע (במיקום שגוי) במפה של פיר ז'אקוטן (1799) והחוקר הצרפתי ויקטור גרן ביקר בכפר בשנת 1870, הזכיר אותו בספרו והעריך, שגרים בו 350 מוסלמים ו-200 נוצרים "יוונים". כנראה, הכוונה ליוונים אורתודוקסים. ב"סקר של פלשתינה המערבית" משנת 1881 של "הקרן לחקר פלשתינה" (P.E.F.) נכתב על הכפר: "טורעאן: כפר בנוי אבן, בחלקם אבני בזלת, גרים בו 300 תושבים חצי נוצרים וחצי מוסלמים.

המבנה די פשוט ואין בו כל עיבוד אבן מיוחד. כל האבנים הן בסיתות טובה. זהו מבנה מינימליסטי שבא למלא את צרכי החינוך הבסיסי בכפר.

יסודי ובארבעים השנים האחרונות הוא משמש כבית ספר תיכון. לתושבי טורעאן הייתה מאז ומתמיד הערכה וגאווה רבה למקומו של המוסד בחיי הכפר.

המבנה המיוחד של בית הספר שכן עם הקמתו בסביבה טבעית, מרוחק מבתי המגורים של הכפר ולידו פותחו גינות שטיפחו התלמידים. היום הסביבה השתנתה והמבנה נמצא במרכז של מבני ציבור ושכונות מגורים. המבנה הינו בעל ערכים רבים ומגוונים בכלל זה ערכים אדריכליים, היסטוריים, חברתיים, מדעיים וטכנולוגיים שיוצגו במאמר זה.

## תיאור אדריכלי של מבנה בית הספר העתיק של טורעאן

המבנה בנוי בכל חלקיו מקמרונות אבן קשה מסותת בסיתות טובה. הוא כולל שישה חדרי קמרונות ששימשו ככיתות לימוד ומבואה פתוחה מצד אחד הבנויה משני קמרונות. מידת כל יחידת קמרון 7.5/7.5 מטר (כולל אומנות) כאשר גובה הקמרון מבפנים כ-4.5 מטר. האורך הכללי למבנה 42 ורוחבו המקסימלי 13.4 מטר. המבנה נבנה בשלושה שלבים כפי שיוצג להלן.



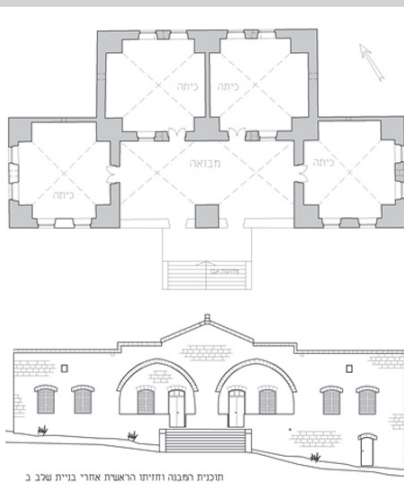
הגליל התחתון בתקופת הממלכה הצלבנית 1099-1187

הכפר שוכן למרגלות הגבעות ומוקף במטעי זיתים, בצפון מערב לכפר נמצא מעיין טוב. אחד הדברים המעניינים בקטע זה הוא ציון הבתים הבנויים מאבן בזלת.

לפי מפקדי האוכלוסין הבריטים מספר תושבי טורעאן בשנת 1922 היה 786 מתוכם 542 מוסלמים ו-226 נוצרים, ובשנת 1931 היה מספרם 961 מתוכם 693 נוצרים ו-268 מוסלמים. הם גרו ב-188 בתים. ב-1973 מנתה האוכלוסייה 4080 תושבים וכיום גרים בכפר כ-13.5 אלף תושבים מוסלמים ונוצרים.

בכפר שרד מספר לא מבוטל של מבנים עתיקים מהתקופה העות'מאנית ומתקופת המנדט, חלק מהם מבני דת, בית הספר, המתועד בתיק זה ועוד מבני מגורים. מהבניה ששרדה ניתן להתרשם שהייתה בכפר בנייה איכותית באופן יחסי בהשוואה לשאר הכפרים בסביבה, וכנראה זאת אחת הסיבות להשתמרותה עד ימינו.

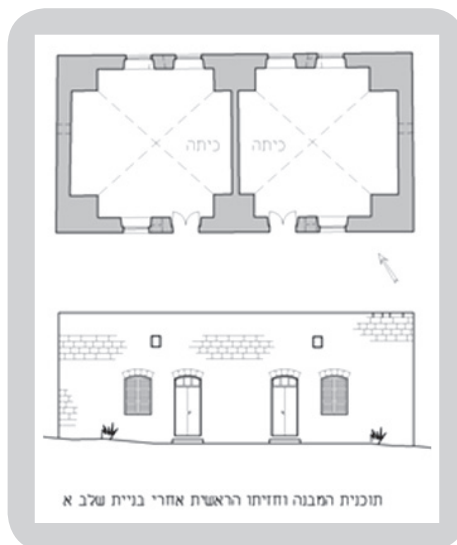
מבנה בית הספר הממלכתי "אל-אמירייה" העתיק בטורעאן, מהווה את אחד השיאים של הבנייה המסורתית, ומציג בנייה מסורתית איכותית האופיינית לשלהי התקופה העות'מאנית ולתקופת המנדט. משנות השלושים של המאה העשרים, שעה שהוקם בית הספר ועד לימינו, ממלא מבנה בית הספר העתיק בטורעאן תפקיד מרכזי במערכת החינוך המקומית. בארבעים השנים הראשונות תפקד כבית ספר



שלב ב': נבנה בשנת 1941. חלק זה בנוי בטכנולוגיה זהה לזו של החלק הקודם, קמרונות אבן, אך התכנון שלו שונה. לא עוד תוספת חדרי גרידא, אלא תוספת של שני חדרי כיתות ומבואה הבנויה משתי יחידות קמרון עם חזית פתוחה. חלל זה יצר חלל מרכזי לבית הספר שאליו נפתחו ארבעת כיתות הלימוד. החלל הזה יצר מבנה שלם ולא חדרי מסודרים אחד ליד השני.

החזית המפוארת של שלב זה מעשירה מאוד את המבנה והופכת אותו למבנה מונומנטלי שקשה למצוא דומה לו בכפרי הגליל. בחלק העליון של החזית בנוי גמלון ועל הקודקוד שלו מונחת אבן בצורת חרוט קטום [מעניין לציין שחרוט דומה נקבע גם בשער חוות סג'רה בשנת 1900]. מול חזית זו נבנה מהלך מדרגות ברוחב של 6 מטר המעשיר עוד יותר את הכניסה למבנה. אל מהלך המדרגות אלה הוביל שביל מהדרך הראשית. מצילומי האוויר ניתן להבחין בשער ושני עמודים שניצבו משני צדיו של השביל. מהשער נכנסים דרך שביל רחב שלאורכו היו ערוגות.

אין ספק שאחת המטרות של בניית שלב ב' הכוללת מבואה וכניסה מונומנטלית הייתה, ליצור מבנה מרשים שימשוך ויעודד תלמידים להצטרף למערכת החינוך, שעה שהחינוך בארץ לא היה בגדר חובה. מעבר לכך, הייתה חשיבה



שלב א': (נבנה בשנות השלושים של המאה הקודמת) בנוי שני קמרונות ששימשו שתי כיתות, הקירות כפולים בעובי 65 ס"מ. בכל כיתה בחזית הצפונית שני פתחים ובחזית הדרומית פתח ודלת. בחלק העליון של הקמרונות קיימים פתחי אוורור.

כך הופסקה בנייתם של הרבה פרויקטים. השאלה העומדת בפנינו היא, מדוע מבנה בית הספר בטורעאן, שבנייתו החלה בשנות השלושים, נבנה בטכנולוגיה עתיקה של קמרונות אבן ולא בבטון מזוין. יש לציין, שכמעט כל בנייני בתי הספר שנבנו בגליל בתקופה זו, נבנו עם תקרות בטון מזוין. דוגמאות לכך ניתן למצוא בכפרים ערעה (במשולש), אגוס (כיום כרם מהר"ל), אעבלין, בירוה (כיום אחיהוד) ועוד. בסקר של הכפר טורעאן, שערך אדריכל שמחה יום טוב, מצויינת העובדה, שלהבדיל מכפרים אחרים בטורעאן התפתחה בניית הקמרונות בצורה מעניינת. מבנה הקמרונות האחרון בטורעאן נבנה בשנת 1958, שנים רבות לאחר העלמות טכנולוגיה זו מאזורים אחרים בארץ. יש לציין, שמחצבות האבן קיימות עד היום בשולי הכפר טורעאן. הזמינות של אבן איכותית ובנאים מומחים הם שאיפשרו בנייה בטכנולוגיה זו בתקופה האמורה.

על שיטת בניית הקמרונות כותב האדריכל שמחה יום טוב בסקר על טורעאן: "תחילה מתקיימים תבנית מסוג עצים שונים, מרפדים אותם בזרדים, בקש ואף עפר, כדי להעניק לשלד את הצורה הרצויה. לאחר מכן מניחים אבני הדבש - אבן סולטנית רכה - המתאחות אחרי מילויים בטיט ויוצרים גוש מוצק. לאחר מילוי בחומר בין הקמרון והקיר החיצוני ויישור הגג מסירים את התבנית".



סכימה של תבנית העץ לבניית הקמרונות

### סביבת המבנה:

המבנה המיוחד של בית הספר שכן בסביבה טבעית, רחוק מבתי המגורים של הכפר ולידו הוקמו גינות שטיפחו התלמידים (ראו תצלום האוויר משנות הארבעים). היום הסביבה השתנתה לחלוטין, והמבנה נמצא, כאמור, במרכז של מתחם מבני ציבור ושכונות מגורים.

### התערבות מודרנית:

במהלך השנים, ובמיוחד בתקופה מאוחרת יותר, בוצעו מספר שינויים במבנה, שחלק מהם נבע מהצרכים החדשים וחלק אחר לצורך תחזוקה. קיר נהרס כדי ליצור חלל גדול יותר, והוא המשמש כיום לספרייה. חלונות, דלתות ומרצפות הוחלפו בחלקם. הכנסת מערכות חשמל, תקשורת ומיזוג הובילו גם הם לשינויים במבנה, כמו גם תחזוקה שנבעה מהצורך באיטום, אקוסטיקה, וטיפול ברטיבות שנגרמה מעלייה נימית של לחות במפלסים הנמוכים.

צורה של מבנה, הדומה בצורתו לבית ה"ליוואן", בית מגורים שהיה נפוץ בערי הארץ במאה ה-19, הכולל חדר אמצעי עם חזית פתוחה ומסביבה מסודרים חדרים.

שלב ג': בנייה נוספת התבצעה בין השנים 1946-1949 וכללה שני חדרים לימוד. תוספת זו בוצעה מכיוון מערב והיא דומה לשלב א'. שני חדרי לימוד פשוטים למדי המחוברים למבנה הקיים בחזית המערבית שלו. תוספת זו ביטלה את הריכוז שהיה למבנה ושיבשה את הסימטריה

והמונומנטליות שהייתה לחזית המבנה. הכיתות החדשות נפתחו ישירות אל חצרות בית הספר. יש לציין, שעם תוספת זו החדר המערבי מהשלב השני עבר שינוי ודלתו, שפנתה עד אז למבואה, התבטלה, ודלת חלופית נפתחה לכיוון החצר השינוי פגע באופן מסוים ברעיון האדריכלי שהיה למבנה אחרי שלב ב', אך כנראה, הצורך בתוספת חדרים גבר על השיקולים העיצוביים, ולא היה מי שיכול היה לקדם את פיתוח בית הספר בצורה

אחרת, כפי שביצע המנהל שאקר סמארה בבניית שלב ב'.

אין ספק, שבניית מבנה בעל קמרונות אבן בארץ במהלך שנות השלושים והארבעים למאה הקודמת לא הייתה דבר שגרתי, כאשר בניית הבטון המזוין השתלטה על הנוף הארץ. טכנולוגיית הבניה בקמרונות אבן הינה טכנולוגיה עתיקה, שהופיעה בתקופה

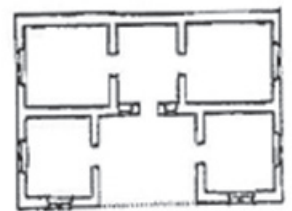
הרומית, והשימוש בה נמשך כאלפיים שנה. הבנייה בקמרונות אבן בארץ פסקה בתחילת המאה העשרים באופן הדרגתי עם כניסת טכנולוגיית הבטון המזוין, בעיקר מסיימה של מלחמת העולם הראשונה, וביתר שאת עם התחלת

יצור הצמנט בארץ במפעל נשר בחיפה שנפתח בשנת 1925. השימוש בבטון מזוין התפשט לכל הארץ והשימוש בטכנולוגיות בנייה עתיקות, כדוגמת בניית קמרונות אבן, נעלם בהדרגה. בתקופת מלחמת העולם השנייה בין השנים 1939-1945 חלה האטה בבניה בארץ ובשימוש בבטון, מאחר שכמעט כל הצמנט שיוצר הופנה למטרות צבאיות, ועקב



צילום אוויר משנת 1945 גדר הקיפה את מתחם בית הספר ובקצה השביל ניתן להבחין בשער ובעמודים

גם על נוחות שהייתה במבנה, ולכן נבנתה מבואה באופן כזה, שתגן על התלמידים מהגשמים בחורף ומהשמש היוקדת בקיץ, תוך יצירת מרחב שיאפשר קיום מגוון פעילויות נוסף ללימודים.



סכימה של בית הליוואן המסורתי

מנהל בית הספר בתקופה זו, שאקר סמארה, שהוביל את כל מהלך הבניה, היה מודע לחשיבות האדריכלית של המבנה ולרושם שיווצר בזכות בניית מבנה כזה למערכת החינוך בכפר טורעאן. עם בניית השלב הזה, קיבל המבנה טיפולוגיה או



מקרא: שלב ראשון משנות השלושים של המאה העשרים (צהוב) שלב שני משנת 1941-1946 (אדום) שלב שלישי בין השנים 1949-1946 (כחול) תוכנית בית הספר העתיק בטורעאן תוכנית שלבי בניה





**חלל פנימי של כיתת לימוד, ניתן להבחין במבנה הקימרונות המקוריים**

1. שינויים בשביל הגישה לבית הספר: בצילומי האויר ניתן להבחין בשביל גישה, שהיה ממוקם מול המבואה וחיבר את בית הספר לכביש. כביש זה יחד עם המדרגות שבכניסה והחזית המיוחדת יצרו כניסה מונומנטלית מרשימה מול הדרך לבית הספר. כניסה זו השתנתה עקב בניית מבנים חדשים במתחם, והכניסה היום לבית הספר מתבצעת מהצד.

2. שינויים בשטחים שבסביבת בית הספר: בשטח שמסביב בית הספר הייתה גינה שטופחה בידי התלמידים. עם השנים נוצל שטח רחב זה לתוספת מבנים, ולהקמת מבני חינוך, תרבות וספורט. המבנה של בית הספר ההיסטורי מוקף היום במבנים מודרניים, והשטח נמצא בתוך הכפר טורעאן ובין בתי. מצב זה שונה מאוד מהמצב המקורי, כאשר המבנה היה בודד בלב סביבה חקלאית ומנותק מכל השטחים הבנויים של הכפר. למרות שהמבנה הוקף במבנים חדשים, שלהם מסות יותר גדולות מהמסה של המבנה העתיק, המבנה העתיק בעל חזיתו המאורכת, עדיין שולט בנוף של החצר המרכזית של בית הספר.

**ערכי בית הספר העתיק  
"אל אמיריה" בטורעאן:**

**ערך אדריכלי:** המבנה דומה לבית ה"ליוואן" המסורתי, שנבנה לרוב בערי הארץ. מבנה עם מסה גדולה יחסית בהשוואה למבנים מסורתיים שהיו בכפרים. החזית המרשימה עם הגמלון והמדרגות יצרו כניסה מונומנטלית והפכו אותו ליצירה אדריכלית מיוחדת בהשוואה למבנים שנבנו בכפרים בארץ.

**ערך היסטורי:** מבנה בית הספר הראשון בטורעאן היה גם אחד ממבני בתי הספר הראשונים בכפרי הגליל, והוא המרשים מביניהם. עד אז היו בתי הספר ממוקמים במבני דת או בחדרים מושכרים בלבד. מעטים היו מבני החינוך בכפרים הערבים, ולכן בית ספר זה משך אליו תלמידים רבים מכפרי הסביבה. במבנה זה רואים את הצעד הראשון של בניית בתי הספר בכפרים הערבים.

ולא יסתובבו ברחובות, וזאת בטרם נחקק חוק חינוך חובה.

המבנה אגר בתוכו זיכרונות וסיפורים של אנשי הכפר והתלמידים שלמדו בו, וכיום לומדים בבית הספר תלמידים, שהם בני הדור הרביעי של תלמידיו הראשונים של בית הספר.

**ערך מדעי:** ספר התלמידים של בית הספר מהשנים 1932-1943, נמצא היום בבית הספר וניתן להפיק ממנו מידע רב, הן לגבי מערכת החינוך שהתקיימה בכפר בשנים אלה והן על התלמידים שלמדו בו. מידע זה לצד חומר ארכיוני נוסף, שופך אור על התהליכים, האישים המעורבים בהקמה ובתמיכה בבית הספר כמו גם הקשרים עם שלטונות המנדט ועל תולדות החינוך הערבי. לדוגמה פועלו של המנהל שאקר סמארה שעל שמו נקרא בית הספר "אל-שאקריה".

**ערך טכנולוגי:** המבנה בנוי, כאמור, בטכנולוגיה מסורתית של קמרונות אבן, שהחלה להיעלם בתקופת המנדט, עם חדירת השימוש בבטון המזויין. המבנה הוא דוגמה לטכנולוגיה איכותית, שבוצעה במיומנות גבוהה ובידי אחרוני הבנאים שבנו בשיטת הבנייה המסורתית באבן. הבנייה נשתמרה במצב מעולה גם בזכות איכות האבן הקשה, שעמדה בפני בלייה לאורך השנים. מבנה בית הספר הוא מהמבנים האחרונים שנבנו בטכנולוגיה הזאת לפני עידן הבטון. קשה למצוא כיום בארץ מבני קמרונות, ובמיוחד בכפרי הגליל, שנבנו בשנים אלה.

המבנה נשמר במצב טוב, ובין הגורמים לכך הוא התפקוד המתמשך כבית ספר וממיקומו במרכזו של מתחם מבני ציבור וחינוך בכפר. גורמים אלה מוסיפים לערכו של המבנה ומעלים את חשיבותו. תרומתו של בית הספר להתפתחות מערכת החינוך בכפר הינה בעלת חשיבות עצומה. המיקום המקורי של המבנה באזור רחב ידיים שמסביבו גנים איפשר את צמיחתו והתפתחותו של מתחם למערכת החינוך והתרבות בכפר טורעאן של היום. מבנה בית הספר מעניק למקום ממד חשוב של ערכים אסתטיים, היסטוריים וחברתיים.



**החזית הראשית המונומנטלית של בית הספר שנבנתה בשלב ב' בשנת 1941**

**בית הכנסת ההיסטורי של ראש פינה, ערוך מתוך תיק התיעוד של אדר' גליה גלעד**

בהיות מבנה בית הכנסת מבנה היסטורי חי ופעיל עד היום, צצו בעיות במהלך השנים, כשפעולות פיתוח פנימיות נעשו בו ללא שיקול היבטי השימור. על מנת למנוע בעתיד אירועים אלו - פנתה המועצה המקומית של ראש פינה (בתיאום עם עמותת שיחזור ראש פינה) למועצה לשימור אתרי מורשת בישראל - ושני הגופים מימנו תיק תיעוד, שיהווה בסיס לדיון לכל פעולת שימור ו/או פיתוח בעתיד.



**בית הכנסת בראש פינה הוא אחד האתרים מעוררי העניין במקום, ונכלל במסגרת הסיורים שעורכים המבקרים באתר השיחזור בראש פינה. בית הכנסת מזמן למתעניינים הצצה לפן חיי הדת באם המושבות הגליליות.**

בהיות התפילה נחשבת לתיפקוד, שאי אפשר בלעדיו בכל יישוב יהודי, הוקצה לה כבר בשלבי האחיזה הראשונים מקום ארעי בבית ציבורי או באחד מבתי המתיישבים. היותם

של המתיישבים מסורתיים, ויותר מכך, והקפדתם לציין בתקנות את חובת קיום המצוות השונות, עשו את הקצאת המקום לתפילה לדבר המובן מאליו בכל שלב משלבי התפתחות המושבות. במושבות שהיו בחסות הברון, בשלב בניית הקבע שלהן הוקצו מקום מרכזי ותקציב נכבד לבניית בתי הכנסת. בראש פינה היה בית הכנסת מבנה מרכזי, שנבנה על ידי הפקידות מיד עם תחילת טיפולה במושבה. הבניין ניצב בקצה 'הרחוב העליון', מול בתי המתיישבים הראשונים, ובהמשכו בית הפקידות. בקומת המרתף הוקם בית מרחץ, ובקומת המסד נבנו שני אגפי תפילה, לגברים ולנשים ובמה במרכז. הבניין כוסה בגג רעפים ומרכזיותו במושבה הייתה בולטת. רק ברבות הימים, כאשר הועברו בתי המגורים לחלק התחתון של מדרון המושבה, ניטש בית הכנסת ואף היה למקום משכנם של הפועלים (בן ארצי, עמ' 156). בתקנות המושבה ראש פינה, שחברו בתחילת שנת תרמ"ג (1882), זמן קצר לאחר עלייתם ארצה של ראשוני המתיישבים מהעיר מוינשט שברומניה, נכתב בפרק שעניינו "כללות החבורה ותכלית מעשיהם" סעיף ל"ז: "בני החבורה מחויבים לעבוד בכל יכולתם ובכל נפשם לטובת הכלל ולטובת הרעיון ישוב א", ולהתהלך לרוח תורתנו, דתנו הק' ולאום ישראלי". ובסעיף מד' "כל בני המושבה מחויבים לקיים כל מצוות התלויות בארץ, אם לא בהיתר הרבנים וגאוני הדור". (זכרונות לבית דוד, עמ' פא - פח)

על פי עדותו של בן אריה (בב[נ]א הראשונים שהיו רובם בני תורה וכולם שומרי מסורת לא היה בית כנסת. מספר לי ר' מרדכי וידנפלד, בן לאחד מראשוני ראש פינה: את בית הכנסת בנה בן שמעון. זה היה בית בעל גג ערבי עם חלונות קטנים. עזרת נשים שימשה גם כבית ספר, הכניסה לבית הכנסת הייתה מפרוזדור שממנו נכנסו בדלת אחת לבית הכנסת ובדלת שניה לעזרת הנשים". בקומת המרתף נבנו מקווה ובית מרחץ, וחדרים ששימשו כבית ספר. בתמונה שצולמה ב-1886-7, ככל הנראה לקראת ביקורו הראשון של הברון רוטשילד בארץ, ניתן להבחין במבנה התואם לתיאור



**ראש פינה 1886/7 בתי הראשונים עם גג שטוח כך גם בית הכנסת (1) מתוך אוסף פרטי דר' ירמיהו רימון, באדיבות אורי בירן**

הרב אמר: כשיעמדו להתפלל תפילת שמונה עשרה בכיוון ירושלים בצד דרום כל מתפלל יראה מולו את בית החיים, וכך לא יגבה לב העשיר בעושרו, הוא ידע כי כאן קצה הדרך של כל בשר, כעשיר כעני".

**ביקור הברון 1887 והרחבת בית הכנסת**

בביקורו הראשון של הברון רוטשילד בארץ, במאי 1887, התארח הברון רוטשילד גם בראש פינה. הוא הגיע למושבה ביום שישי, התפלל עם התושבים בבית הכנסת, תפילות ליל שבת ושבת. לפני תפילת מעריב בשבת נשא הברון נאום בפני המתפללים. במהלך הביקור הורה הברון להקים במושבה בתי מגורים לתושבים, לשפץ ולהרחיב את בית הכנסת. המשימה הוטלה על הפקיד יהושע אוסביצקי.

בעיתון 'הצבי' מיום 24.7.1891 תחת הכותרת 'ממושבות הגליל' נרשם: "בראש פינה יבנו בית כנסת יפה, כמו בזכרון יעקב, ובית ספר חדש ובית רפואות". ואכן מבנה בית הכנסת הוגבה והגג השטוח הוחלף בגג רעפים. את



**הכפר ג'אעונה והמושבה ראש פינה המבנה מימין בית הכנסת בקצה הרחוב העליון**

התקרה הקעורה התקין עקיבא בירנבוים דרכסלר, מראשוני המייסדים. על התקרה צייר "כדמות השמיים כחול תכלת מצויירת עננים, כשכלי הזמר הכתובים ב'הללויה' האחרונה של תהילים, מצויירים בשתי פינות השמיים של בית הכנסת, ושני דקלים בשתי הפינות האחרות של השמיים". משני צידי ארון הקודש הוקמה במה מוגבהת, עליה ישבו הפקידים, בעוד האיכרים ישבו למטה. פתחי בית הכנסת שונו אף הם ונבנו הפתחים המקושטים, כפי שאלה מוכרים כיום. דלתות הכניסה, החלונות, ארון הקודש, הבמה והמחיצה המפרידה בין עזרת הנשים בוצעו גם הם על ידי דרכסלר, בעבודת חריטה וחיתוכי עץ. עמודי התפילה והספסלים למתפללים, עשויים מעץ מלא, נעשו גם הם ככל הנראה על ידי דרכסלר, ומשמשים את באי בית הכנסת עד היום.

**בית הכנסת במחצית הראשונה של המאה ה-20**

בשנת 1900 העביר הברון רוטשילד את הטיפול במושבות לידי יק"א. משמעות המהלך מבחינת המושבות היה שינוי במבנה מערך הפקידות, ובתחומים מסויימים הועברה האחריות לאיכרים עצמם. ניהול בית הכנסת הועבר לאיכרים ומתוך כך התקבלה החלטה לבטל את ה"מזרח" המוגבה, שהיה מיועד לפקידות ולהחזירו למפלס רצפת בית הכנסת, כך שלא יהיה מורם משאר הספסלים. כעדות לשינוי זה ניתן להבחין בריצוף הטרה קוטה משני צידי הארון בשונה מריצוף יתר בית הכנסת המרוצף בריצוף לבן. הבמה בחזית ארון הקודש נותרה במקומה.

בשנים הראשונות שרת בית הכנסת את בני כל העדות, אשכנזים וספרדים. בית הכנסת שימש מרכז רוחני וחברתי לקהילה. התפילה בבית הכנסת של ראש פינה מוזכרת בסקירות של ביקורים במושבה של ד"ר יוסף קלוזינר



במסגרת זו פורקו חלקי יציקת בטון ומרצפות ששקעו או נשברו והשלמת ריצוף באבן דוגמת הריצוף המקורי. פירוק הגג ותיקוני קונסטרוקציית העץ והשלמת רעפים. הארובה הוסרה ולא שוחזרה. פורק מעקה מתכת חיזונית, ונבנו מדרגות כניסה לאולם התפילה. טופלו בציורי העמודים והוחלפו חלונות ודלתות על פי דוגמת המקור. הוחלף פנל העץ בהיקף הרצפה. שופצה כיפת גג פנימית, סורגי חלונות הוחלפו, תוקנו ספסלים ועוד. בסוף שנות ה-90 שופץ מקווה הטהרה.

(1912) ו'מסע הרבנים' שהתקיים בחורף תרע"ד (1914). תאורים אלה מלמדים על קרע שהלך והעמיק בין אנשי היישוב הישן לאנשי היישוב החדש, על רקע שמירת הדת, קיום מצוות והמעבר לחינוך מודרני ולאומי. בביקור הרבנים בראש פינה, ובראשם הרב קוק, נמתחה ביקורת על העובדה, כי בבית הכנסת אין תיבה מיוחדת לחזן, וכי החזן עובר לפני התיבה על הבמה שנועדה לקריאה בתורה. הרב קוק תרם את העמוד שהותקן בצד ארון הקודש, וגם עמוד זה הותקן על ידי עקיבא דרכסלר. בתקופת מלחמת העולם הראשונה הפקיעו השילטונות את מבנה בית הספר למטרת הקמת בית חולים צבאי, והתלמידים והמורים עברו לבית הכנסת הגדול.

**בית הכנסת במחצית השנייה של המאה ה-20**



**הערכה אדריכלית וסיכום**

בית הכנסת, שנבנה בראש פינה, אופייני לבתי הכנסת שנבנו במושבות בארץ ישראל בכלל ומושבות הברון בפרט, החל משנות ה-80 של המאה ה-19 ועד שנות ה-30 של המאה ה-20. התקופה שקדמה לכך התאפיינה באדריכלות של כיפות וקמרונות אבן, ומשנות ה-80 ואילך ניתן לזהות ארכיטקטורה של גגות רעפים, הן בשכונות שנבנו באותה העת מחוץ לחומות בירושלים, והן במושבות החקלאיות החדשות. בכל המושבות החדשות הוקצו משאבים לתכנון ובנייה של בתי הכנסת, והם היו לחלק מהנוף של היישוב החדש. במושבות הברון כמו גם במושבות שלא היו בחסות הברון הוקמו בתי כנסת במקומות מרכזיים ובולטים לעין, בנויים אבן, גגות רעפים, ועם זאת צנועים בחזותם החיצונית ומפוארים יותר בחלק הפנימי שלהם.

ההתרחבות והתפתחות השטח הבנוי של המושבה לכיוון מזרח, חילופי הדורות, ומעבר המשפחות הוותיקות לשכונות החדשות, הביאו בתחילת שנות ה-60 לנטישת הרחוב העליון וסביבתו. בית הכנסת הפסיק לתפקד באופן סדיר. תפילות התקיימו בו רק במועדים או בארועים מיוחדים. החל מסוף שנות ה-90 משמש בית הכנסת את קהילת חב"ד בראש פינה. על רקע אופן השינויים שנעשו בבית הכנסת על ידי המשתמשים החדשים התעוררו מחלוקות בינם לבין ותיקי המושבה ונציגי אתר השיחזור.

**שינויים ושיפוצים במבנה בית הכנסת**



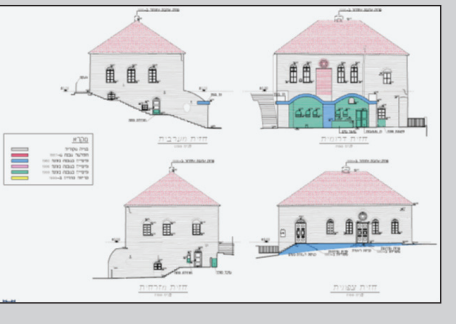
ניתן להבחין בקירות מטוייחים ובארובה

**שנות ה-70 - חידוש הטיח וסיווד הקירות**

חידוש ציורי התקרה בוצע על ידי הצייר פסח בן אורי מצפת. בסוף שנות ה-70, לאחר הקמתה של העמותה לשחזור ופתוח מושבת הראשונים, הוזמן האדריכל דן טנאי להכין תכנית לשיפוץ מבנה בית הכנסת. העבודות כללו הסרת הטיח מחזיתות החוץ של בית הכנסת, החלפת חלונות העץ בקומת בית הכנסת, הוספת תומכה חיזונית, ויציקת גג בטון גלי בחזית הדרומית בקומת המקווה.

**אמצע שנות ה-90 - עבודות שימור בקומת בית הכנסת**

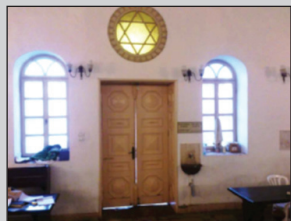
אדריכלות: כ"ץ אדריכלים ומתכנני ערים (קלמן וירון כ"ץ); קבלן מבצע: גולדאל בע"מ.



חזית צפונית - מבט רחוב הנדיב



חזית דרומית - מבט מבית הקברות



דלת הכניסה הראשית לכיוון צפון

הכתיבה מבוססת על מקורות, הנמצאים בארכיון קיבוץ מחניים.

מבכירות הרות ועוד כ-15 עגלות. מדמשק הלכו למחניים ברגל, דבר שהביא לדאגה, כיצד יעברו המבכירות את המסע. בגשר בנות יעקב עיכבו משמרות הגבול את המעבה, ורק בעזרת חבר משמר הירדן ו'בקשיש' ניתן היה להמשיך בדרך. סך-הכל נמשך המסע שלושה ימים. בזכות רכישה זו הונח היסוד להקמת המחלבה. אחרי 1923 הפסיקה ההסתדרות הציונית לתמוך בקבוצות ואלה נותרו לחסדיה של יק"א, שהתנגדה לשיטת הקבוצות. ב-1924 עם הקמתה של פיק"א המשיכה החברה בטיפול במחניים, ושאלת התמיכה וביסוס הקבוצות בגליל העליון שבה ועלתה במהלך השנים הבאות.

בשנת 1924 היו במחניים 30 פרות חולבות, והרפת הייתה משותפת לחברי הקיבוץ והמוש. מהחומר המצוי בידינו מתברר, כי היה ריב גדול בין המתיישבים. רבים רצו להפוך את היישוב למוש. התוצאה הייתה שב-1926 עזבו חברי הקיבוץ את מחניים, וב-1930 נטשו את מחניים חברי המוש. היישוב נותר נטוש עד 1939 ורק בשנה זו הגיעה למחניים קבוצת 'יודפת', שישבה במקום עד 1952, לאחר מכן החליף אותה גרעין של 'המחנות העולים' בוגרי הנח"ל. הרפת הישנה תפקדה כרפת עד בנייתה של 'הרפת הגדולה' בשנת 1945. ברפת היו 52 חולבות, שנחלבו במכונה עם כדים ניידים. אז הועבר העדר לרפת החדשה: "אנו מעבירים עתה את הפרות למשכנן החדש".

המצב כיום: מהנדס המועצה לשימור אתרי מורשת בדק את המבנה ויכין תכנית הנדסית לתיקונים הדרושים לו. האדריכל

דויד אזולאי, תושב מחניים כיום, יכין את התכנית האדריכלית של המבנה כדי להשמישו (כנראה) כמועדון לצעירי היישוב. הוגשה בקשה למשרד ראש הממשלה ולמועצה לשימור אתרי מורשת להקצות מימון לשיקום המבנה ההיסטורי החשוב הזה.

**יוני גדעוני, חבר מחניים וחבר העמותה של המועצה לשימור אתרי מורשת בישראל**



**פרות ליד הרפת הישנה 1926**

הקבוצות לבסס את עצמן, תוצרת החלב והלול נמכרה בצפת, ולכן צריך לפתח את המשק בכיוון הזה.

עם השלמת הבנייה, הוחלט לקנות את הפרות והעגלות בדמשק. ושוב, יק"א סיפקה את



**רפת הבטון לצד בתיה הראשונים של המושבה מחניים עם עלייתו של קיבוץ מחניים בשנת 1939 ליישוב הנטוש**

התקציב וקלווריסקי צייד אותם בהמחאה. חבר מחניים וחבר מאיילת השחר יצאו עם עוד שני רועים ערבים, ב'טרמפים' עד קוניטרה, ומשם ברגל לדמשק, אל הקבוצה נלווה משולם גפנר, מומחה חקלאי של המשרד הארצישראלי. המטרה הייתה לרכוש שני עדרי פרות לשני היישובים. את הפרות רכשו בכפרים בסביבה בעזרתו של יהודי תושב דמשק. כל עדר כלל כ-10

הרפת הישנה של קיבוץ מחניים נבנתה בשנת 1922 וייחודה הוא בכך, שהיא ככל הנראה הרפת הראשונה שנבנתה בארץ מבטון. משיחה שקיימתי עם רן חדווני, איש המועצה לשימור אתרים, התברר לי, כי בכל התקופה העות'מנית לא היה כמעט שימוש בבטון. רק עם סיום מלחמת העולם הראשונה, לאחר הכיבוש הבריטי (1918) הוכנס הבטון לשימוש נרחב בארץ. שמעון שטיין בספרו "מחניים 1918-1930 קבוצה ומושב קצרי ימים", כתב, שקיבוץ של אנשי "פועלי ציון" עלה בשנת 1917 למושבה מחניים שננטשה ב-1902, ומצוין שההסתדרות הציונית, השתתפה בשנת 1919 בתשלום שכר העבודה של אנשי הקבוצה.

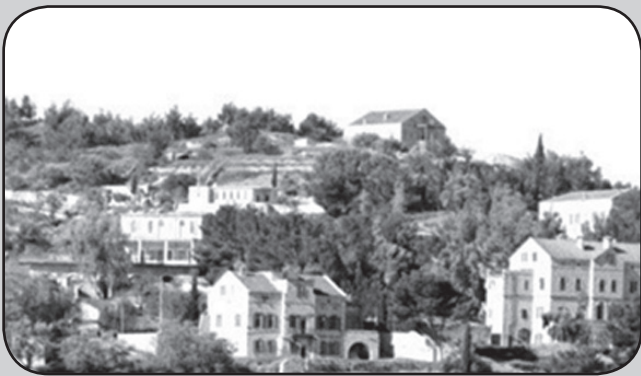
בתוכנית העבודה שהוגשה לחיים מרגלית קלווריסקי, מנהל מושבות הגליל העליון מטעמה של יק"א, נכתב כי התוכנית מבוססת על מדיניות אוטרקית של הסתפקות מתוצרת חקלאית עצמית לענפים שונים, תוך זיקה להלוואות המוסדות המיישבים לרכישת אמצעי ייצור. "אנו חושבים לסדר המקורות התקציביים בדרך זו: הלוואות לאינוונטר ולעבודה ניתנות על-ידי המשרד הא"י לשלוש שנים וכל השייך לסוג של נכסי דלא נידי כגון אדמה, בניינים, סדרי משק, נטיעות יינתן ע"י הפקידות (עמ' 67-68). כן נכתב בתוכנית כי יש לטפל בתיקוני הבניינים ובבניית חצר שנייה שתכלול מקום "להשכין בה הבקר והצאן". בידי הקבוצה היו כבר 10 פרות חולבות "הם עומדים להתקשר עם 'הדסה' להספקת החלב". תוכניתם הייתה לייצר גבינות ולשם כך היה צורך בהקמת מחלבה ורכישה של 40 עגלות ו-15 פרות. באותה התקופה היו רק שתי חליבות ביממה.

ביומן המרכז החקלאי מה-15 באוגוסט 1921 נכתב, כי אושרה הגדלת הרפת והנחת היסוד לבניית מחלבה. בשלב זה כבר היו ברפת של מחניים 44 ראש. את הבקשות ליק"א מטעם הקיבוץ הגיש חבר הקבוצה בן ציון טל [אביו של האלוף ישראל טל]. בדיון וחשבון לשנת 1921 ו-1922 נכתב כי "רק בזכות הרפת והלול הצליחו

**בית המושל - מוזיאון התנ"ך בצפת, אסתי ינקלביץ**

**במסגרת תיק תיעוד מתחמי, שהוכן בהזמנת המכללה האקדמית בצפת למתחם המכללה, ובמימון המועצה לשימור אתרים, בוצע תיעוד גם למבנה המוכר בשם מוזיאון התנ"ך.**

המבנה נבנה בסוף המאה ה-19 כביתו של אחד מנכבדי השלטון התורכי. יש המציינים, שהיה זה ביתו של הקאיימיקס, המושל העות'מאני. קיימת הערכה שהבית תוכנן על ידי האדריכלים הטמפלרים, וניתן להניח כי היה זה גוטליב שומאכר, שתכנן באותה תקופה את בית החולים של האגודה הלונדונית בצפת. לדברי ד"ר ירון פרי, האדריכל הטמפלרי, גוטליב שומאכר היה האדריכל היחיד מקרב הטמפלרים, שפעל בצפון הארץ. מספר אלמנטים זהים מצויים בשני המבנים בין היתר האכסדרה, אבני הכרכוב בשולי הגג, פתחי האיוורור בקומה השלישית, המדרגות ועוד. בימים שבהם התגורר כאן האפנדי, בונה הבית, שימשה הקומה העליונה, אליה הובילו מדרגות עץ, לאחסון ולמשק הבית.



**בית המושל על ראש הגבעה בשנות ה-30**



המרפסת העליונה ובתחתונה נבנה סורג מתכת. ושינגטוניות צמחו בחזית הבית.

בשלהי השלטון הבריטי שימש הבית למועדון לקציני הצבא והמשטרה הבריטיים. כאשר עזבו הבריטים את הארץ ומסרו רבים מהמבנים החשובים בצפת לידי הערבים, הצליח הפלמ"ח לתפוס את הבית הזה, וממנו יצאו הלוחמים לכבוש את "הפיטמה", הלא היא מצודת העיר. בעת שיפוץ המבנה בתחילת שנות השמונים של המאה ה-20, התגלה צרור פתקים, שכתבו הלוחמים ליקריהם ערב צאתם לקרב.

לאחר קום המדינה עבר הבית לרשות האפוטרופוס הכללי, וזה מסר אותו לאגודה שהקימה בו את המוזיאון על שם גליצנשטיין. חנוך הנריק (אנריקו) גליצנשטיין (יליד 1870) היה פסל יהודי יליד פולין שחי באיטליה וארצות הברית, ונספה בתאונת דרכים בארצות הברית ב-1942. האגודה הייתה פרי יוזמה של עמנואל רומנו, בנו של הפסל והצייר אנריקו גליצנשטיין. רומנו, אמן בפני עצמו שהתגורר בצפת, שאף להעלות ארצה את יצירותיו של אביו ולרכזן במוזיאון בצפת, שהחלה לבסס אז את מעמדה כעיר אמנים. ב-1953 שופץ המבנה, הוסרה המרפסת העליונה. המרפסת המרכזית עברה שינוי ומעקה המעוצב הוחלף בסורג מתכת. במקום הוקם מוזיאון לאומנות - מוזיאון גליצנשטיין.

בשנת 1968 נרכש המבנה על ידי העיריה והוצגו בו תערוכות קבע: יצירותיו ופסליו של ח. גליצנשטיין, רישומיו של רסקין, חדר מאנה כץ ובנוסף הוצגו כ-100 תמונות שנתרמו על ידי אומנים יהודים מאמריקה.

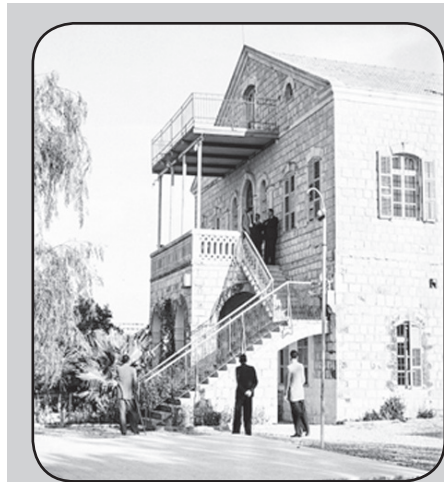


**הבית על הגבעה, השנות ה-30 מבט מצפון לדרום בתמונה ניתן לראות את רחוב ירושלים של היום, מימין לכביש בית החולים רוטשילד-הדסה ובהמשכו בית סגל ותחנת החשמל. מעבר לכביש לכיוון צפון, האזור המזרחי של הרובע היהודי**  
מקור: ספריית הקונגרס אוסף מטסון

מבנה זה, הראשון במתחם, עבר באופן יחסי שינויים מועטים, בעיקר במעטפת החיצונית. המרפסת העליונה, שנוספה ככל הנראה בשנות ה-30 הוסרה בתחילת שנות ה-50. פרט לכך ניתן להצביע על נזקים חיצוניים ופנימיים שנגרמו למבנה.

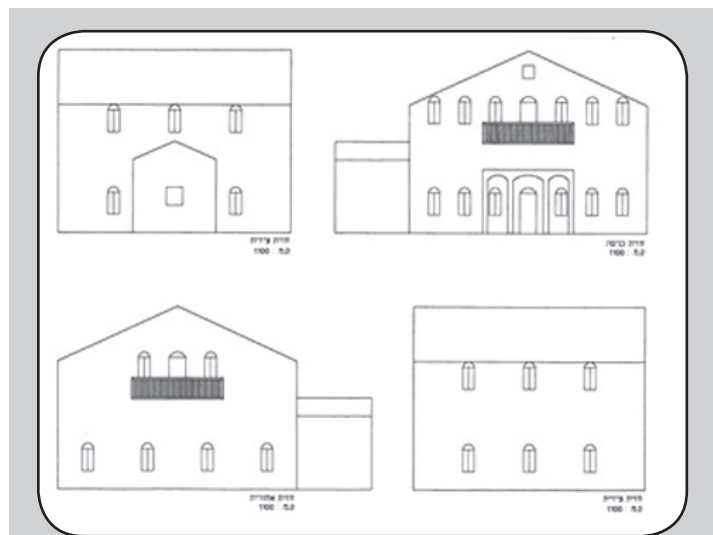
מבחינה אדריכלית יש לציין את שילוב של אלמנטים מזרחיים במבנה. למרות ההשערה שאת הבית תכנן אדריכל טמפלרי, כמו במקרים

נוספים, בהם תכננו הטמפלרים בתים עבור האוכלוסייה המקומית, הם שילבו אלמנטים מזרחיים בעבודתם. בית ליוואן טיפוסי הכולל חדר מרכזי חלל פנימי, כניסה שבה שלוש קשתות. ייחודו של החלל בכך שהוא מאפשר צפייה אל המרחב בסמוך לו, הגן, החצר הפנימית או הנוף, תוך שמירה על נוחות של מתחם מוצל ומוגן.



**מלון סיטדל**  
ב-1946 הוסב הבית לבית מלון ובית קפה בבעלות נוצרי לבנוני ריזק בשוטי

בשנות ה-40 הסב ריזק עיד בשוטי (Rizk Eid Bishouti), נוצרי מארונ, את המבנה לבית מלון ובית קפה בשם מלון סיטדל, והתקיימו בו מופעי בידור בהשתתפות להטוטנים ורקדניות בטן, ובערבי הקיץ הנעימים הוקרנו סרטים בפני יושבי הגן. בתקופה זו היו למבנה שתי מרפסות. ייתכן שהמרפסת העליונה הייתה מאוחרת יותר. במרפסת המרכזית נבנה מעקה בטון מעוצב. בהמשך הוסרה



**תוכנית חזיתות משוחזרת של המבנה - ארכיון עיריית צפת**

בשנות השמונים ביקרה במקום משלחת מהמגבית היהודית, עם חבריה נמנה אמן יהודי בשם פיליפ רטנר שנשבה בקסמו של הבית והחליט להקים במקום מוזיאון. באפריל 1984 נחנך המוזיאון הישראלי לתנ"ך ויצירותיו של רטנר בנושאים תנכיים הוצגו בו.

**כיום עומד המבנה בשממונו. נזק רב נגרם במהלך השנים האחרונות למבנה הנטוש, עם זאת עדיין ניתן להתרשם מהמבנה וייחודו בנוף הצפתי, ונותר לקוות שפרנסי העיר ידאגו לשימור המבנה החזרתו לשימוש מתאים.**



**המבנה כיום, נטוש ועומד בשיממונו מוקף סבך קוצים**



**הבניין חזיתות מערב וצפון בשנות ה-50**

פרויקט השדרוג התאפשר הודות למימון ממשלת, שהתקבל ממשרד מורשת-אבני דרך, האחראי על שדרוג אתרי מורשת בכל הארץ. הפרוגרמה כללה את כל מרכיבי המבנה (כמו חללים פנימיים, מרפסת הצופה לגן הברון וחלל הכניסה למבנה עצמו). העיצוב בוצע על ידי חברת טוקן.



**מרכז המבקרים החדש**  
שמחים להזמינכם לחווית מולטימדיה בבית הפקידות המחודש באתר השחזור, מושבת הראשונים ראש פינה.

שעות הפקידות:  
ימים ראשון - חמישי 11:00, 14:00  
ימי שבת ותענית 11:00, 12:00, 13:00

הכניסה בחינם  
טריט במועדון 04-6926913

**מרכז המבקרים פתוח כל יום בין השעות:**  
**16:00-09:00**  
**נשמח לראותכם**

המתבסס על תערוכה היסטורית המספרת את תולדות ראש פינה מימי גיא אוני (1878) ועד היום. בתערוכה הפרוסה בחללים הפנימיים של הבית, תמונות ומסמכים הממחישים את ההיסטוריה של המקום עם הסברים מינימליסטיים, המחברים את האירועים המקומיים, לתהליך היסטורי שלם. בנוסף, חדר שעוצב כלובי של בית מלון (מלון אלטר שוורץ - הראשון בגליל), שבו מוצג סרט עלילתי (עם שחקנים) בן 12 דקות, המפגיש כמה מהדמויות המשמעותיות בתולדות המושבה בלובי של המלון.

ממרכז המבקרים יוצאים המטיילים לסיור במושבה, בו הם יכולים "לגעת באבנים" ולסייר בין מבני הציבור כמו מלון אלטר שוורץ, בית הכנסת ההיסטורי, בית המורה (בית וילקומיץ) ועוד. זו חוויה רגשית, חינוכית וערכית - אין זה עוד סיפור על המושבה, אלא הנגשה חווייתית הנסמכת על מסמך היסטורי ותמונות. ההיסטוריה קמה לתחיה בין בתי האבן של המושבה.



אולם החזיון האור קולי המחודש בבית הפקידות

בראשית חודש מארס 2017 נפתח לציבור הרחב בית הפקידות המחודש, הנמצא באתר השחזור - מושבת הראשונים ראש פינה. הבית עבר שינוי רק בתכנון ובחלליו הפנימיים, שכן המבנה עצמו שופץ ושומר בשנים עברו (כזכור הבית נבנה על ידי הברון רוטשילד לפקידיו ב-1885 לערך ושימש את משטר הפקידות של הברון ושל יק"א עד 1924). במבנה בית הפקידות שוכן כיום מרכז מבקרים,

## ממדף הספרים

### רחוקים קרובים, סיפורם של בתי החולים בצפת

**בית החולים של האגודה הלונדונית לקידום הנצרות בקרב היהודים ובית החולים רוטשילד-הדסה מונוגרפיה של מקום**



שמאל הר נוף  
סיפורם של בתי החולים בצפת

בית החולים של האגודה הלונדונית לקידום הנצרות בקרב היהודים ובית החולים רוטשילד-הדסה  
מונוגרפיה של מקום

לאירועים ההיסטוריים ומציג באופטימיות את תכניות הפיתוח העתידיות של המתחם. הספר מיועד לתושבי צפת ולאוהביה, למתעניינים בתולדות ארץ ישראל בעת החדשה בכלל ולהתפתחותה הרפואה הגלילית בפרט, למחנכים, למורי דרך, לחובבי ארכיטקטורה ולאורחים המתכננים ביקור בעיר. המחבר, שמואל הר נוף, יליד חיפה

1952, אל"מ (מיל"), כיהן בשורה של תפקידים בכירים בשירות הציבורי ובמגזר השלישי, מכהן מסוף שנת 2009 כמנכ"ל המכללה האקדמית צפת, ומוביל את פיתוחו של מתחם בית בוסל כקמפוס המרכזי של המכללה. הספר יצא בהוצאת "ספריית יהודה דקל", שהוקמה על ידי המועצה לשימור אתרי מורשת בישראל ומשפחתו של יהודה דקל להנצחת שמו ומורשתו.

המגיעים לצפת מכיוון מושב מירון נחשפים לשני מבני אבן בולטים בקו הרקיע של העיר: המבנה ההיסטורי של בית החולים של האגודה הלונדונית לקידום הנצרות בקרב היהודים, לימים בית ההבראה ע"ש יוסף בוסל, והמבנה ההיסטורי של בית החולים רוטשילד-הדסה. שני המבנים ההיסטוריים האלו, הנמצאים כיום ברשות המכללה האקדמית צפת, מספרים את סיפור התפתחותה של הרפואה המודרנית בגליל. הספר מגולל את סיפורם המרתק של שני המבנים ש'התכתבו' ביניהם במהלך ההיסטוריה, תוך שהוא חושף פרקים בסיפורה של צפת. הספר מתאר את מעורבותם של המיסיונרים בפעילות הרפואית והחינוכית בצפת, את ניסיונותיהן של הקהילות השונות בעיר למסד מערכת בריאות עצמאית, את הקמת המרכז הרפואי של האגודה הלונדונית ולימים - את הקמת בית החולים היהודי רוטשילד והפעלתו על ידי ארגון הדסה. עוד מתאר הספר את המאבק הממושך להישרדותם של בתי החולים ולהמשך פעילותם, את שינויי הבעלות והפונקציות של בתי החולים עד להעברתם לבעלות המכללה האקדמית צפת. הספר מאגד מידע רב, שהתפרסם בעבר על שני המבנים הייחודיים, מוסיף נדבכים חדשים

**יוצא לאור על ידי המועצה לשימור אתרי מורשת בישראל, מחוז צפון**

**קישור לעיתון בכתובת האתר:** [www.shimur.org](http://www.shimur.org)

להפצת הגיליון באמצעות הדואר האלקטרוני יש לשלוח את פרטי הדוא"ל לכתובת:

[revital@shimir.org.il](mailto:revital@shimir.org.il) | רויטל טל' 03-5086625

**מערכת העיתון:**

אסתי ינקלביץ, אורי בן ציוני, יעקב שורר וענת יוניוס

**כתובת המערכת:**

המועצה לשימור אתרי מורשת בישראל, משטרת נהלל, ת.ד. 865 רמת ישי 3009500

טלפון 04-6415073 | פקס: 04-6514540

כתבות באורך כ- 1200 מילים ניתן לשלוח למערכת [estiyan@gmail.com](mailto:estiyan@gmail.com)

**עורכת העיתון:** ד"ר אסתי ינקלביץ

**עריכה לשונית:** עדנה קראוזה

**עריכה גרפית והדפסה:** י.ט.כ. מגדל העמק 04-6540243