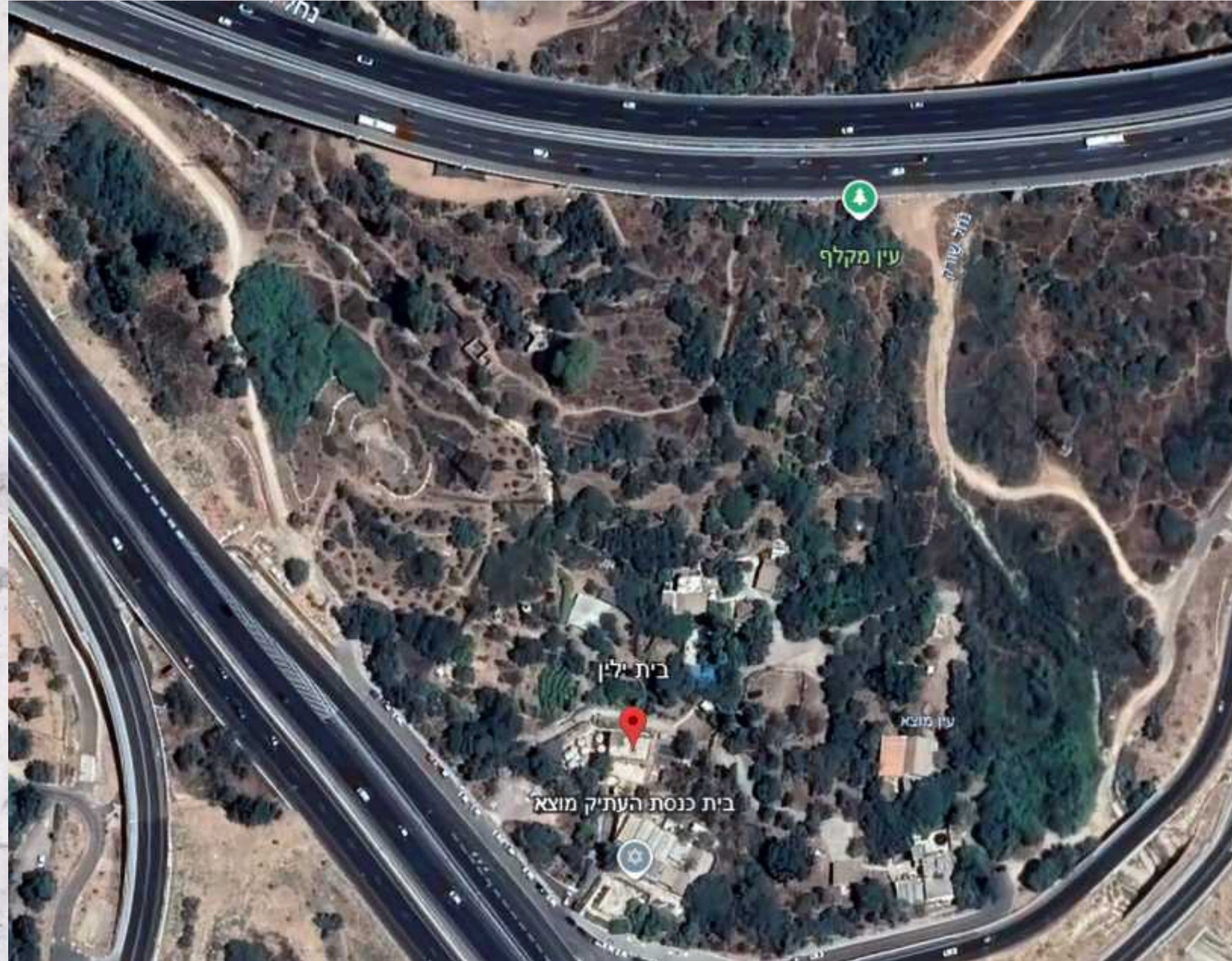


# בית ילין בחוצא

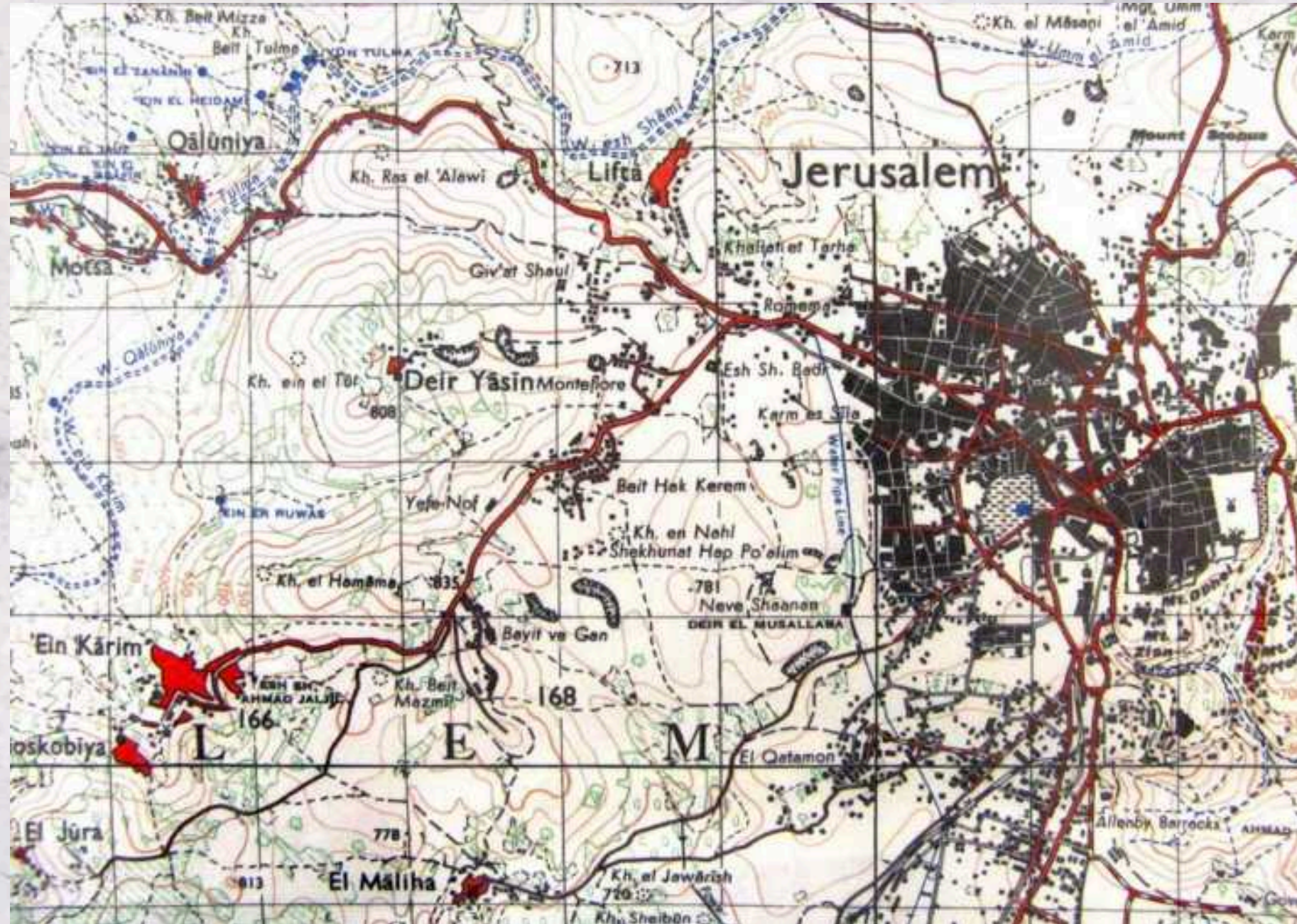
צילום ועריכה: איציק שוויקי ואילת קורט



**בית ילין הינו הבית היהודי הראשון שנבנה בעמק מוצא בעת החדשה, כחלק מגל היציאה מהחומות במאה ה-19. הבית נמצא בסיבוב מוצא של כביש 1, מערבית לירושלים.**



עמק מוצא מוזכר בספר יהושע כחלק מנחלת שבט יהודה. הוא מוזכר גם במשנה, שם מסופר שהיו מביאים למקדש ערבות ממוצא לקישוט המזבח בחג הסוכות. בזמן הרומאים, התיישבו באזור חיילים ותיקים, שקסם להם האזור. הם קראו ליישובם "קולוניה אמאוס" שם שהתקצר ברבות הימים לשם הכפר הערבי - קולוניה. הבזנטים והצלבנים אחריהם בנו רבות באזור, ביניהם מנזר, כנסייה, ואף מבצר. עשירי ירושלים הערביים היו יורדים למוצא בימי הקיץ החמים. בירושלים היה צפוף וחס, ובמוצא נמצאו מעיינות נובעים, אוויר הרים צח, ושלווה.



באדיבות: Government of Great Britain - British army survey map of 1943

**דוד ילין (הראשון) נולד בעיר לומז'ה בפולין, שם נשא לאישה את לובה ונולדה להם בתם חוה.**

**בשנת 1834 עלה לארץ ישראל עם משפחתו, בעקבות נדר שנדר כי יעלה לארץ ישראל בתקווה לזכות בכך להולדת בן לאחר**

**שנות עקרות רבות. בתחילה התמהמה עקב תחינות מקורביו שחששו מהמסע הקשה,**

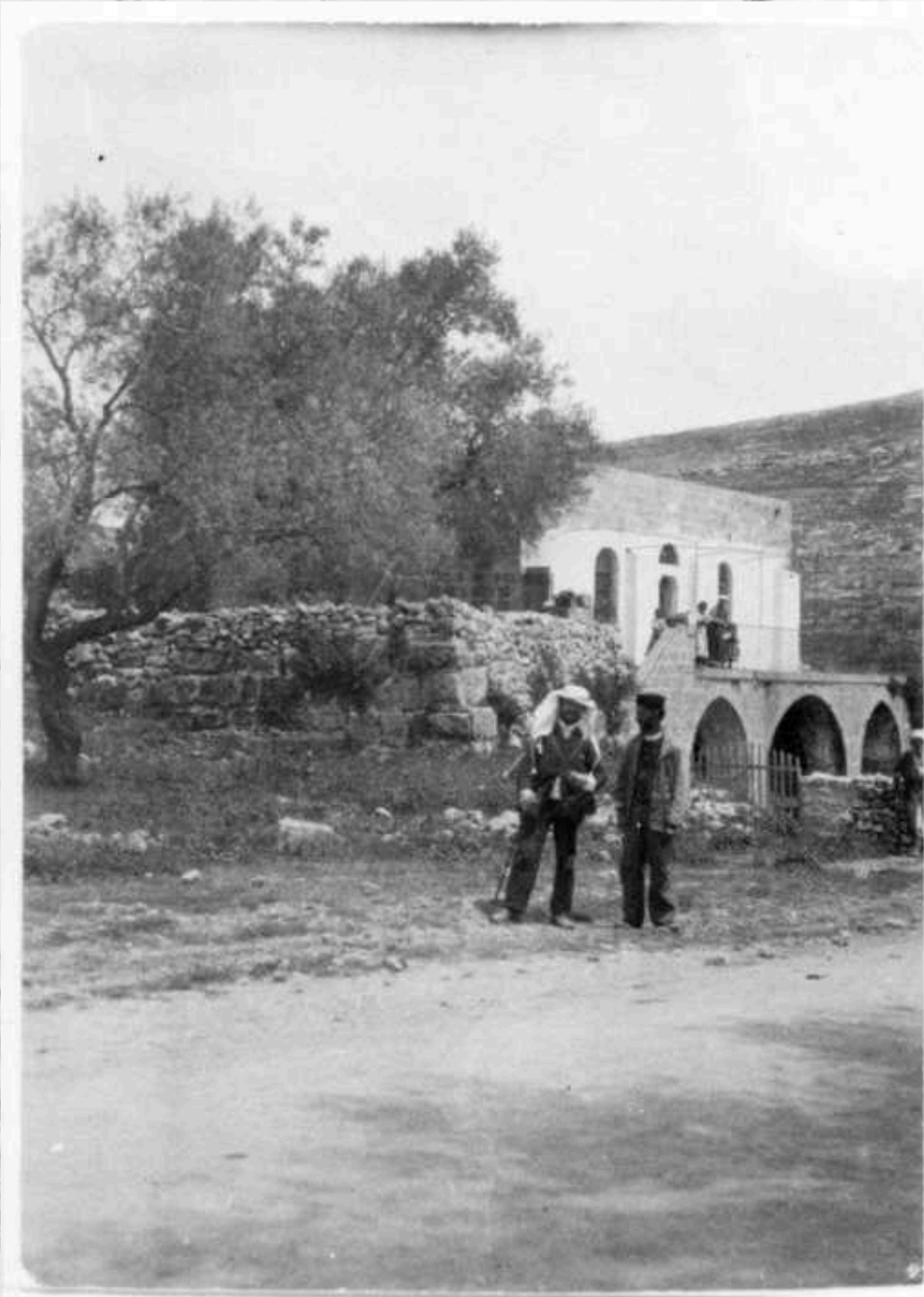
**אולם אחרי שחלה וכמעט מת החליט שאם יחלים לא יידחה עוד את עלייתו.**



**עומדים בשורה הראשונה מימין לשמאל: מרים ילין בת שרח ויהושע, יחזקאל סוכובולסקי, רחל סוכובולסקי בת שרח ויהושע, שלמה ילין בן שרח ויהושע. יושבים: מימין**

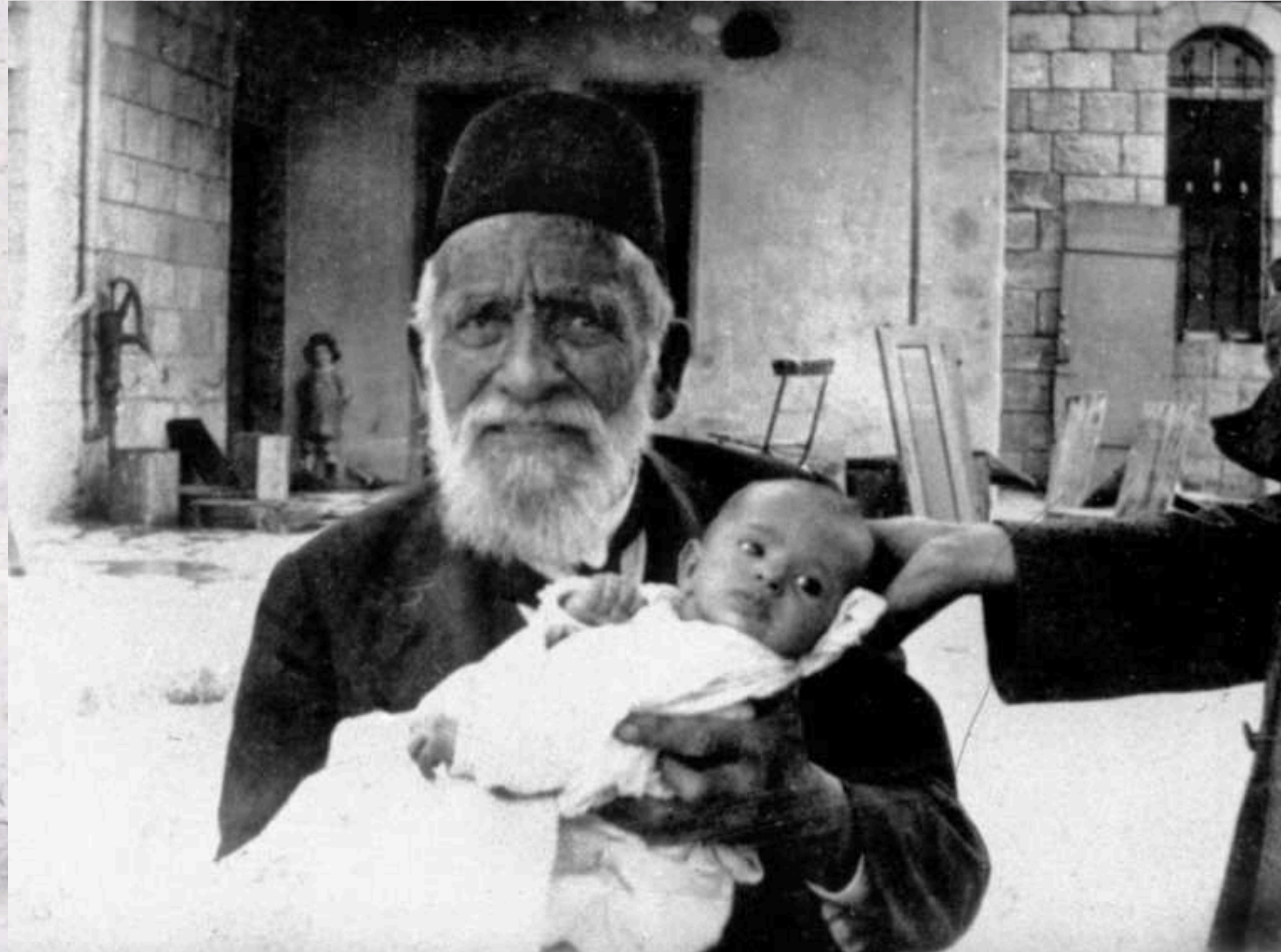
**לשמאל: דוד ילין, אשתו איטה ילין פינס, יהושע ילין, שרה ילין לבית יהודה, שרה ילין בת שרח ויהושע. על הברכיים של דוד - חנה, הבת הבכורה של דוד ואיטה על**

**הברכיים של איטה - אליעזר, בן דוד של איטה**

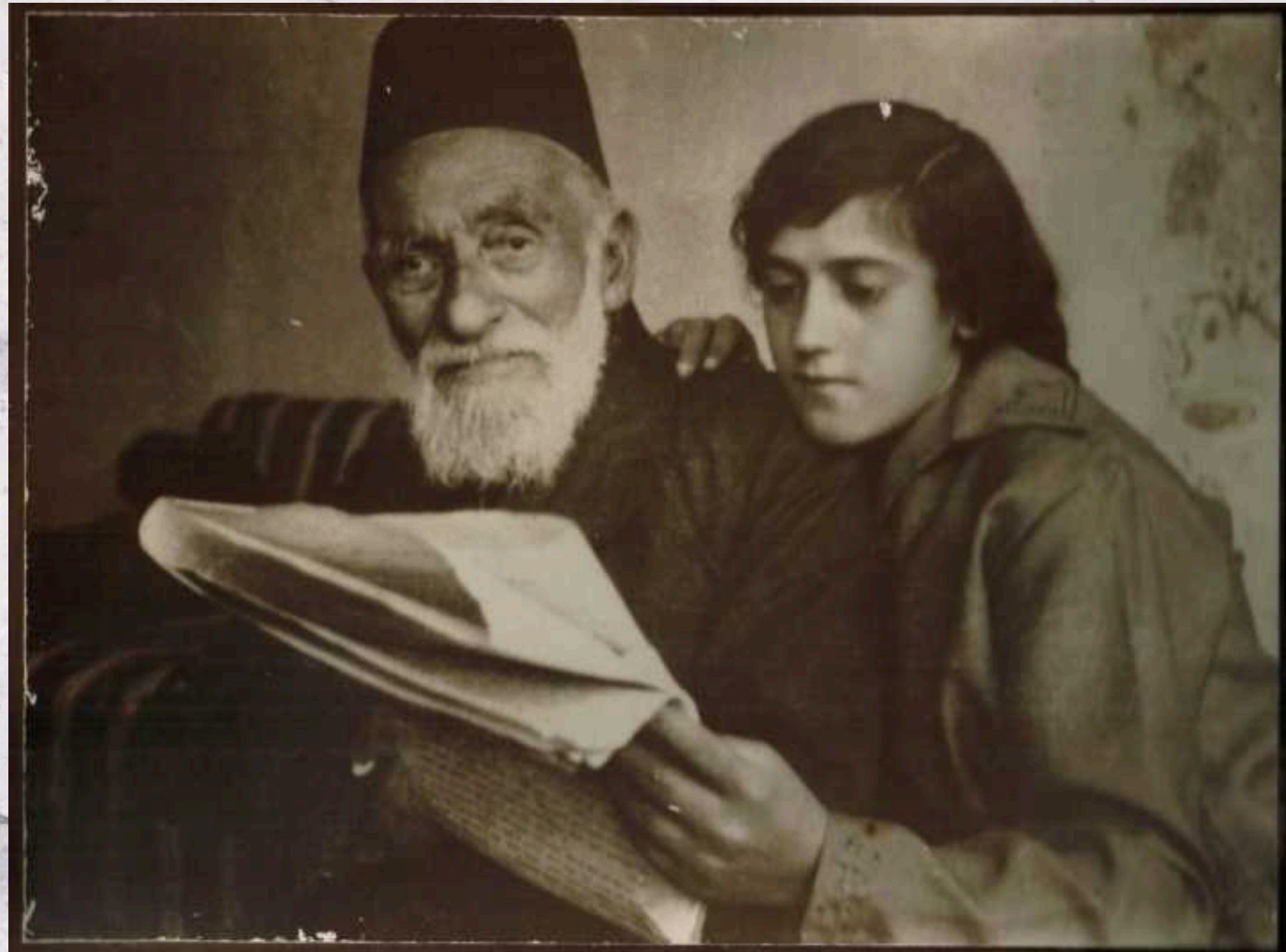


**המשפחה הגיעה בשנת 1835  
ארצה דרך נמל עכו וחשבה  
להתיישב בעיר צפת,  
אך דוד ילין החליט לבסוף  
לעלות לעיר ירושלים.  
לאחר כתשע שנים בארץ, בשנת  
1843, נולד יהושע, לאחר שאמו  
הייתה עקרה 20 שנה.  
משפחת ילין הייתה משפחה  
מוכרת ומכובדת, ויהושע למד  
אצל גדולי הרבנים בירושלים  
באותו הדור.**

**דוד יליון (הראשון) היה אדם אקטיבי, שלא הסתפק בחיים בירושלים העתיקה, שהייתה צפופה, מלוכלכת ומלאה מחלות, והתפרנסות מכספי החלוקה. הוא עסק במסחר והקים אגודה מסחרית למניות. כמו בן ייסד וניהל את "הבנק הירושלמי" שנחשב לאחד הבנקים הפרטיים הראשונים בירושלים. יותר מזאת, הוא קרא לרכישת אדמות מחוץ לחומת העיר העתיקה, ואף היה בין אלה שחלמו לחזור לעבודת אדמה.**



**בשנת 1855 עלתה לארץ מבבל משפחת יהודה, משפחה מכובדת ועשירה מאד, והשתכנה בירושלים העתיקה. אב המשפחה, שלמה יחזקאל, האמין שבארץ אין לשמור על הבדלי העדות, אלא להתמזג ואף להתחתן אחד עם השני. הוא חיתן את בתו, סרח, ליהושע ילין בעודם בני 13. יהושע וסרח הקימו משפחה גדולה שחלק מבניה ובנותיה המשיכו והיו אנשים רבי מעש בתולדות הארץ הזו. המפורסם שבהם הוא דוד ילין, בנו בכורו של יהושע.**



**בשנת 1860 קנה דוד ילין (הראשון) יחד עם שאול יהודה, בנו של שלמה יחזקאל, נחלה בת חמשה דונמים ליד הכפר קולוניה. הם תכננו לקיים על אדמה זו משק חקלאי, אך לא עלה בידם. דוד ילין נפטר שנתיים לאחר רכישת האדמה, ושאול יהודה נפטר כשנה לאחריו. הנחלה עברה לידיו של יהושע, שהמשיך לגור בירושלים, והחכיר את האדמה לערבים מהכפר קולוניה.**



**בשנת 1869 נסללה הדרך המרכזית בין יפו לירושלים.**

**הדרך הקלה על הנסיעה בכרכרות וערכה כ-14 שעות, וכמות האנשים שנעו בין ערים אלו גברה.**

**כשנתיים לאחר מכן בנה יהושע חאן דרכים בסמוך לבית ילון מעל למבנה צלבני שהתגלה.**

**קומה העליונה שנבנתה שימשה את הנוסעים והקומה התחתונה שימשה לבעלי החיים.**



**באדיבות: פיקוויקי**

**במהלך השנים הבאות יהושע המשיך לגור בירושלים, אך המשיך להתעסק בנחלה. הוא אף ניסה להקים מפעל לרעפים, אך תוכנית זו כשלה. לבסוף, בשנת 1890, בנה יהושע את ביתו, ועבר לגור בו. הוא גר בבית עד 1917, כשהוא עזב את הבית בעקבות המערכות הקשות שנערכו פה בין העות'מניים לבריטים בזמן מלחמת העולם הראשונה.**



**הבית ננטש, והחל להתפרק. אבני הבית נגנבו, והקשת המזרחית קרסה. מצב הבית היה עגום. לפני כעשור החליטו צאצאי המשפחה, עזר ישראלי ותלמה ורדי, לשמר את הבית. למטרה זו פנו למועצה לשימור אתרי מורשת בישראל. המועצה הסכימה שבית ילין ראוי לשימור, והתחילו בפעילות שיקום ושימור המבנה, כולל הקמה מחדש של הקשת שנפלה, חיזוק הבניין, ושיקום הנחלה החקלאית.**





בית ילין לפני השימור והשיקום

# עבודות ההצלה באתר: שיקום ושימור



**בית ילון משמש כמרכז מבקרים המספר את סיפור משפחת ילון ותולדות  
ההתיישבות במושבה מוצא.**



# הרפת בקומת המרתף

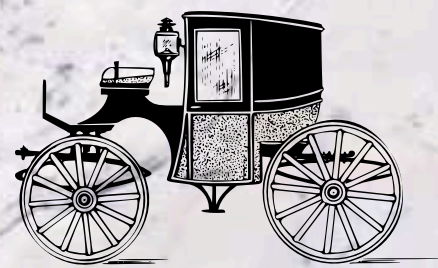


# חשיפת הבור הצלבני



**בבית יליון גדל עץ שזיף נדיר בארץ - "שזיף מפושק" שמוצאו ממדינות טורקיה, ארמניה  
והקווקז. לא ידוע איך העץ הגיע לנחלה.**





# הכרכרה בחזית הכניסה לבית ילון



# בית ילין במוצא

על אם הדרך לירושלים, במרכזו של עמק מוצא ובצמידות לבית הכנסת של המושבה, ניצב בית ילין ההיסטורי - הבית הראשון שנבנה במוצא בשנת 1890. בית ילין מסמל את ראשית ההתיישבות החקלאית בארץ ישראל. הבית נבנה על ידי שרח ויהושע ילין, בנו של דוד טביא ילין שרכש את הקרקע מערביי קולוניה יחד עם חותנו יחזקאל יהודה בשנת 1860. יהושע נשבה בקסם המקום ונרתם בכל כוחו להתיישבות באזור. הוא יזם הקמת חאן דרכים על יסודות מבנה עתיק שנחשף שם, שלימים הפך לבית הכנסת. לאחר מכן רכש אדמות נוספות ועיבד אותן, ובשנת 1890 הוא בנה את ביתו הפרטי. יהושע נטע כרם ובוסתן, ניסה את כוחו בייצור רעפים ורכש אדמות להמשך ההתיישבות במוצא. היו אלה ראשיתן של החקלאות, התעשייה והיזמות הפרטית בארץ ישראל, בימים שבהם החל היישוב הישן לצאת מגבולות ירושלים שבתוך החומות. יהושע ילין התגורר בבית עד לשלהי מלחמת העולם הראשונה. בהמשך הושכר הבית ונטש סופית בשנות ה-60 של המאה שעברה. חזונו האישי של יהושע ילין, שבא לידי ביטוי בהקמת מושבה עברית במוצא, היה המנוף שהוביל להתיישבות ולהתבססות בהרי ירושלים. בית ילין ישמש כמרכז למבקרים בו יוזכר סיפור המעשה החלוצי היהודי הזה, כפרק משמעותי בתולדות ההתיישבות בארץ לדורות הבאים.

## שימור המבנה

בשנת 2006, לאחר שנים שהמבנה עמד נטוש ומט ליפול, החלה המועצה לשימור אתרי מורשת בישראל יחד עם בני משפחת ילין, בביצוע עבודות הצלה ראשוניות לייצב את יסודות המבנה. בשנת 2008 עבר המבנה עבודות שימור ושיפוץ נרחבות, הודות לתרומתו של ליאונרד קאהן ושותפו פעולה עם JNF-USA, ובשנת 2009 הושלמה מלאכת השימור ונחנך במקום מרכז למבקרים בהנהלת המועצה לשימור אתרי מורשת בישראל.

## מרכז המבקרים

מרכז המבקרים מציע ביקורים מודרכים בבית ילין, בשילוב סיורים בין בתי המשפחות הראשונות במוצא (בית ברוך, בית מקלף ובית שטיינברג), כולל סיור ותצפית במוצא תחתית.

מרכז המבקרים משמש כמרכז מידע והדרכות העוסקים בתולדות ההתיישבות במוצא ובסביבתה, וכן כמרכז שדה חינוכי להפעלת קבוצות מגוונות של ילדים, בני נוער ואחרים.

## ביקורים והדרכות

הביקור באתר מיועד לקהל הרחב, לקבוצות למשפחות לגמלאים ועוד. ניתן לערוך במקום כנסים וסדנאות הפעלה, אירועים פרטיים למשפחות לקבוצות ולבתי הספר. כל הביקורים והסיורים יתקיימו בתיאום מראש בלבד.



# בית ילין במוצא



## בית ילין במוצא

מרכז מבקרים לתולדות ההתיישבות במושבה מוצא

## שעות פתיחה

הביקור ליחידים ולקבוצות בתיאום מראש בכל ימות השבוע הכניסה בתשלום

## איך מגיעים

על כביש מספר 1 הישן, בצמוד לבית הכנסת העתיק במוצא

טל': 052-4257345, 02-5345443

דוא"ל: yellin@shimur.org

בקר באתר האינטרנט שלנו: [www.shimur.org](http://www.shimur.org)

באתר מערכות שמע עבור לקויי שמיעה

המועצה לשימור אתרי מורשת בישראל ממורשת החברה להגנת הטבע



בית ילין במוצא מרכז

מבקרים

לתולדות ההתיישבות

במושבה מוצא



## מקורות:

מועצה לשימור אתרי מורשת בישראל

"ירושלים היהודית החדשה בתקופת המנדט" יהושע בן-אריה

הארכיון הציוני המרכזי

הארכיון הציוני ירושלים, 1922, אתר הארזורד

צילומים - איציק שוויקי